

PLAN ODNOWY WSI



IWANÓWKA

Iwanówka, 5 marzec 2010 r.

1. Charakterystyka miejscowości.

- położenie miejscowości, przynależność administracyjna, powierzchnia, liczba ludności:

Wieś Iwanówka położona jest w północno - wschodniej części Gminy Turośń Kościelna w odległości ok.3 km od gminnej miejscowości, gdzie znajduje się siedziba władz samorządowych tj. Rada Gminy oraz Wójt Gminy Turośń Kościelna. Przez naszą miejscowość przebiega droga powiatowa biegnąca od skrzyżowania z drogą wojewódzką tj. Białystok – Łapy .

Od zachodu miejscowość graniczy ze wsią Markowszczyzna, od północy ze wsią Niecki, od wschodu ze wsią Pomigacze, natomiast od południa ze wsiami Juraszki i Turośń Kościelna.

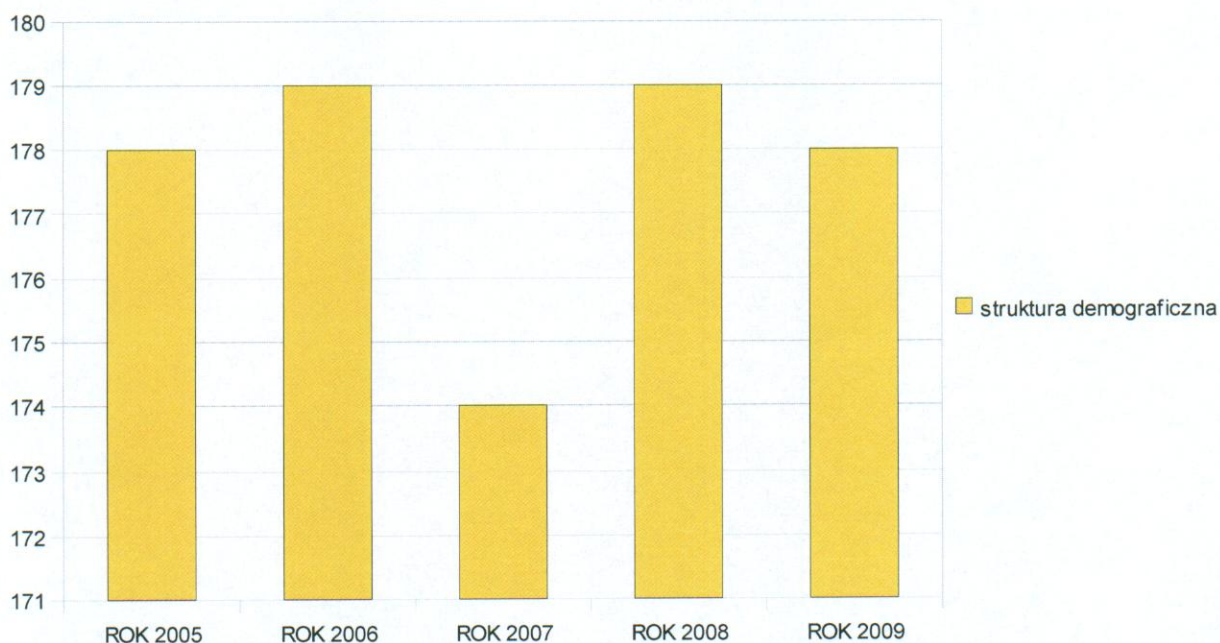
Wieś Iwanówka zajmuje teren o powierzchni 265,1265 ha, z czego ponad 12,7098 ha zajmują lasy, grunty zadrzewione-3,22 , orne-132,1246, łąki-46,7570, pastwiska-50,8820.

W miejscowości mieszka obecnie 178 osób, w tym 89 mężczyzn i 89 kobiet.

Struktura wiekowa przedstawia się następująco:

- dzieci i młodzież do lat 18 - 50
- 19 – 60 lat - 98
- powyżej 60 lat - 30

Na przestrzeni ostatnich 5 lat struktura demograficzna kształtowała się następująco:



dane uzyskane z Urzędu Gminy w Turośni Kościelnej

Należy też pamiętać o osobach niepełnosprawnych. W Iwanówce mieszka ogółem 4 osoby z orzeczeniami o niepełnosprawności, z tego jedno dziecko poruszające się na wózku inwalidzkim.

- Historia miejscowości

Iwanówka, jak większość obecnej gminy Turośń Kościelna została trwale zasiedlona w początkach XVI wieku. W 1592 r. bracia rodzeni Jerzy Jundziłł podkomorzy wołkowyski i Andrzej Jundziłł marszałek nadworny litewski, synowie nieżyjącej już Benigny Raczkówny, dziedzice Turośni dokonali między sobą działu dóbr Turośń, położonych w ziemi bielskiej, powiecie suraskim m. in. Iwanówki. Od tego czasu Iwanówka przechodziła w ręce różnych właścicieli. W XVII w. była wsią JW pana starosty Zaleskiego. We wsi zamieszkiwało 40 osób a najwięcej było Bukłahów, Wronów i Ignaciuków.

Fot.1 Dom drewniany z 1916 r.



Fot. 2 Dom murowany z 1913 r.



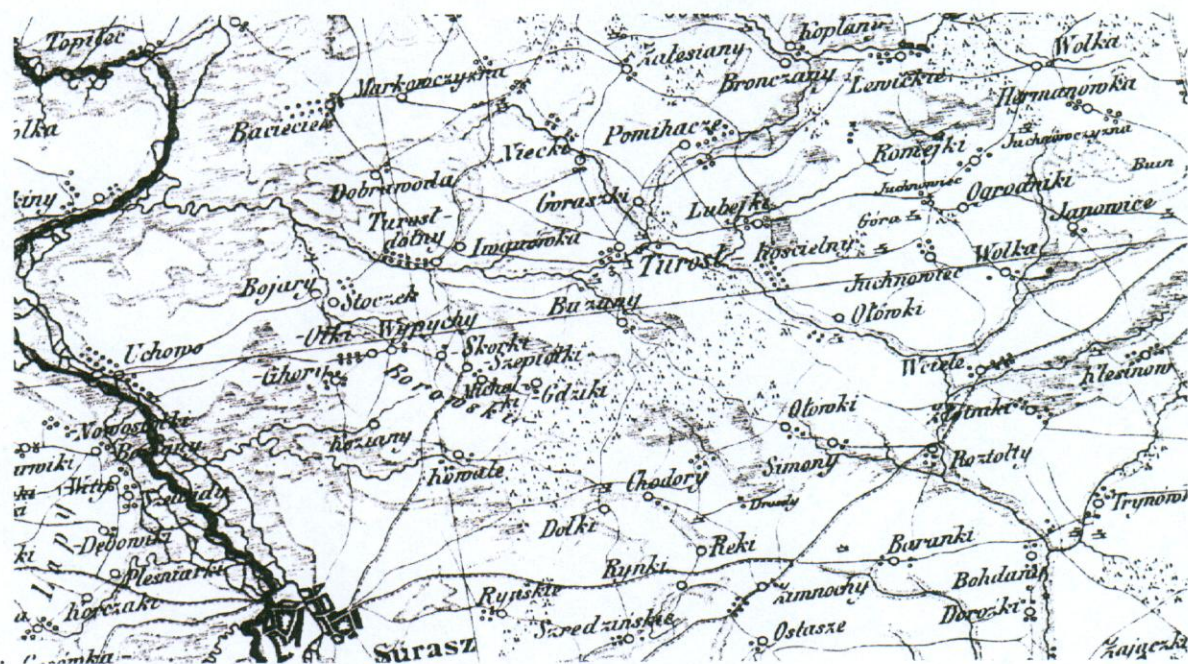
Z opowiadań naszych ojców wyłania się obraz Iwanówki.

Iwanówka przed drugą wojną światową była miejscowością typowo rolniczą ale i bez tzw. „kułaków”. Rodziny zazwyczaj wielodzietne dochodzące nawet do szesnastu osób w jednej izbie. Do garnka nie zawsze było co włożyć. Domy budowano głównie z drewna, nieliczne z cegły. Do dziś zachował się dom drewniany z 1916 roku (fot.1)położony na zakręcie oraz dom murowany wybudowany w 1913roku Nr domu 15.(fot.2)

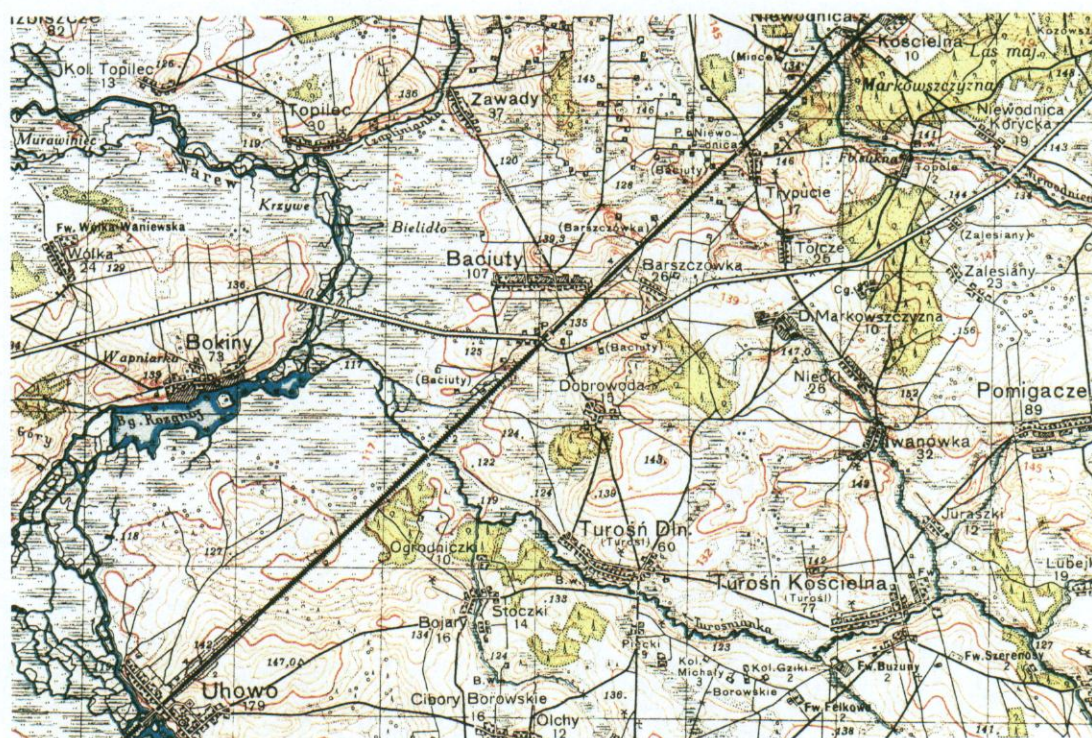
Piękną tradycję stanowiły wspólne prace kobiet takie jak: tarcie lnu, przędzenie wełny, darcie pierza, wyszywanie i haftowanie. Były one wykonywane w okresie jesienno-zimowym, połączone z opowiadaniem gawęd, śpiewem i poczęstunkiem. Istniała też sąsiedzka pomoc, tzw. „tłoka”, szczególnie potrzebna podczas młócki zboża, wykopkach, czy budowie domu. W chwilach wolnych od pracy siadano i gawędzono na ławkach ustawionych przy ulicy przed ogrodzeniem prawie każdego domu.

Rzeczywiście wsi ilustrują mapy pochodzące z różnych okresów historycznych. Jedną z najstarszych map, na której pojawia się nazwa Iwanówka, pochodzi z 1855 roku. Nazwa wsi widnieje tu jako Imanowka. Może to być związane z faktem, że tereny te w owym czasie pozostawały pod zaborem rosyjskim.

Druga z załączonych map pochodzi z roku 1933, na której widnieje obraz wsi z okresu z przed II wojny światowej.



Okolice Iwanówki na mapie Reymans'a z roku 1855.



Fragment mapy WIG z roku 1933 przedstawiający Iwanówkę.

Rozwój miejscowości w latach powojennych

W czasie drugiej wojny światowej wieś przeżywała dwukrotne przejście frontu i okupację niemiecką i bolszewicką. W 1946 r. znaczna część wsi spłonęła przez bandytów i ocalały tylko 3 domy Pućkowskich i Wronów.

Pod koniec lat czterdziestych i w pięćdziesiątych rozpoczęto budowę nowych domów krytych dachówką, w większości drewnianych. Dwadzieścia lat później dzieci zaproszyły ogień w stodole i znowu wieś przeżyła pożar. 23 lipca 1963 roku większość mieszkańców straciła dach nad głową, ale mimo tego zaczęto budować na nowo budynki, głównie z rozbiórek starych domów i stodoł.

Około 1950 roku został założony komitet, którego zadaniem było nadzorowanie budowy Kaplicy w Iwanówce. Najwięcej zainteresowania w budowę wniósł Antoni Ignaciuk syn Stanisława, gdyż wymyślił, że będzie to plan na zlewnię mleka. Władzę tj. PZPR trzeba było oszukać. Zebrano pieniądze od mieszkańców wsi i zaczęto budować. Niestety ktoś doniósł i budowa została wstrzymana. W marcu 1953 roku zmarł J. Stalin i zerwane zostały plomby i wszczęto dalszą pracę. W ciągu trzech nocy, wieś postawiła kapliczkę. Nie obeszło się bez konsekwencji. Nałożono bardzo duże kary grzywny na osoby, które najczęściej się napracowały tj. Sylwester Mielech, Władysław Kondzior i Antoni Bukłaho, syn Bolesława. Wkrótce ksiądz Józef Wołejko poświęcił kapliczkę pod wezwaniem Podwyższenia Krzyża Świętego. I tak od pół wieku przychodzą wierni na majowe, czerwcowe, październikowe, różaniec kobiet i mężczyzn oraz 14 września przyjeżdża ksiądz i odprawia mszę ku czci święta Podwyższenia Krzyża. W dawnych czasach w tym dniu proboszcz święcił zwierzynę hodowlaną, aby ochronić od pomoru.

Wkrótce postanowiono wybudować remizę strażacką. W 1971 roku zaczęto budowę w czynie społecznym, na którą materiały pozyskano z rozbiórki dworku u państwa Kundów z Turośni Kościelnej. Był to ogromny wysiłek strażaków i mieszkańców wsi a do użytku oddano w 1975 r. . Otwarcie nowej remizo-światlicy polepszyło warunki Ochotniczej Straży Pożarnej. Duża sala służyła i służy do organizowania balów sylwestrowych, zebrań wiejskich, zabaw tanecznych i dyskotek. W sali tej odbywają się również wesela, jasełka, choinki dzieciom i inne imprezy okolicznościowe z życia wsi (fot.3) . W roku 2015 będzie obchodzone 50-cio lecie jej powstania.



Fot.3. Choinka w remizie OSP w latach 80-tych

Strażacy z wielkim oddaniem włączają się w prace na rzecz utrzymania budynku i sprawnego działania jednostki. Budynek remizy strażackiej służył przez wiele lat młodym mieszkańcom wsi na rozwijanie swoich zainteresowań sportowych głównie granie w pink- ponga a od 2008 roku zestaw do ćwiczeń siłowych.

W roku 1958 przeprowadzono elektryfikację wsi co niezmiernie ulepszyło warunki życia miejscowości, choć nadal głównym źródłem utrzymania miejscowej ludności było rolnictwo. Trzeba dodać ,że ludzie mieli swojej ziemi niewiele i to jeszcze w kilku lub nawet kilkunastu „restkach” (ziemia w kawałeczkach). Nieliczni pracowali w majątku Kundów , Śrzedzińskich w Turośni Kościelnej, w cegielni Markowszczyzna , na kolei, w budownictwie przy budowie , oraz w innych zawodach. W latach 60- tych powstaje i zaczyna działać Koło Gospodyń Wiejskich. Kobiety prowadziły wypożyczalnię naczyń wykorzystywanych na uroczystościach weselnych i innych przyjęciach , uczestniczyły w kursach zdrowego żywienia, krawiectwa , uprawy nowych roślin . Brały czynny udział w organizowanych każdego roku gminnych dożynkach. Mężczyźni z wielkim oddaniem włączali się w prace na rzecz sprawnego działania straży pożarnej. Organizowali we własnym zakresie szkolenia, brali udział w zawodach strażackich z dużymi sukcesami głównie w latach 70- tych oraz starannie dbali o sprzęt pożarowy.

W końcu lat 80-tych i na początku 90- tych ulica została wyasfaltowana.



Fot.4 Zdjęcie Iwanówki z lotu ptaka



Fot. 5 Zdjęcie Iwanówki z lotu ptaka od strony Turośni Kościelnej

- Struktura przestrzenna miejscowości

Jak widać na powyższych fotografiach układ przestrzenny miejscowości, kształtuje tylko jedna droga powiatowa Nr 1504B (Iwanówka-Turośń Kościelna- Łapy), i dwie drogi wewnętrzne dzielące wieś na tzw. dwie dzielnice.(fot.4)

Zabudowa w miejscowości skupiona jest przy głównej ulicy.(fot.5) Domy stoją blisko siebie i przeważnie szczytami do drogi. Od strony południowej Iwanówka rozchodzi się jakby na dwie dzielnice. Po prawej zwana „Glinki” a po lewej „Wysokie”. W większości są to zabudowania gospodarskie związane z typowo wiejskim charakterem miejscowości. Niemniej jednak, z uwagi na dość atrakcyjne położenie miejscowości tj. w bliskiej odległości miasta Białystok i Łapy, powstaje tu coraz więcej budynków jednorodzinnych , osób które pracują w zawodach nie związanych z rolnictwem.

Kształt i forma zabudowań oraz detale architektoniczne zastosowane w istniejących budynkach, nawiązują do typowej architektury wykształconej na Podlasiu.

2.Inwentaryzacja zasobów służących odnowie miejscowości Iwanówka.

- Dziedzictwo kulturowe

Pomimo faktu, iż miejscowość nie posiada obiektów zabytkowych, którymi mogłaby zaprezentować , to jednak zachował się jeszcze charakter przestrzeni wiejskiej a życie tętni wokół życia religijnego. Dzieci upodobały szczególnie „majowe” i nabożnie uczestniczą w tej pięknej modlitwie. Z dawnych lat mieszkańcom pozostały jeszcze stare zabytkowe przedmioty i narzędzia rolnicze oraz wykorzystywane dawniej w gospodarstwie domowym np. kołowrotki, maselnice, warsztaty tkackie, dzieże itd. Nadal one służą ale bardziej dekoracyjnie .Do tradycyjnych potraw tego regionu należą pączki , babka i kiszka ziemniaczana (fot.6).



Fot.6 Walne Zebranie OSP Iwanówka przy pączkach.

Ponieważ Iwanówka jest historycznie związana z Turośnią Kościelną, to w miejscowości wykształcił się silny związek z parafią. Mieszkańcy wsi zawsze starają się wspomagać finansowo i własną pracą w utrzymanie kościoła św. Trójcy w Turośni Kościelnej.

- **Obiekty i tereny**

Wieś Iwanówka leży niedaleko trasy szlaku turystycznego wpisanego w strategię rozwoju województwa podlaskiego oraz gminy, jest to:

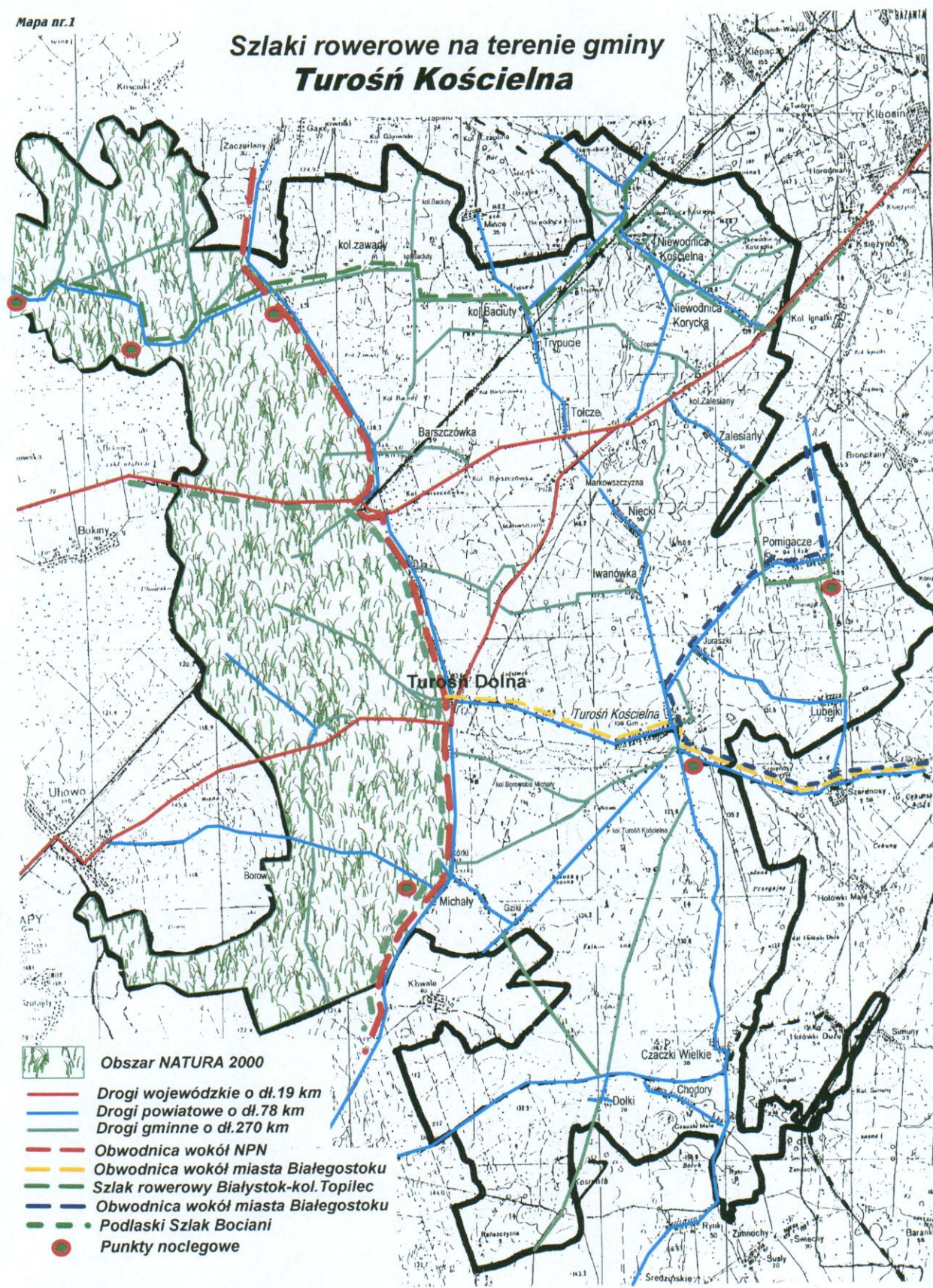
Obwodnica wokół miasta Białegostoku

Bardzo często na ulicy Iwanówki można spotkać kolarzy i rowerzystów. Głównie latem podziwiają uroki naszej pięknej przyrody a w szczególności wiejskie ogrody pełne kwiatów z tradycyjnymi, dawnymi kwiatami i klombami.

Te walory ekologiczne i krajobrazowe oraz niewielka odległość od Białegostoku dają duże możliwości rozwoju rekreacji i turystyki na terenie wsi Iwanówka.

Mapa nr.1

Szlaki rowerowe na terenie gminy Turośń Kościelna



mapa gminy Turośń Kościelna z zaznaczonymi szlakami turystycznymi

- **Infrastruktura społeczna**

Niezaprzeczalnym ośrodkiem edukacji oraz kultywowania tradycji regionalnych jest w głównej mierze kaplica jako ośrodek kultu religijnego i skupia prawie wszystkich mieszkańców wsi (fot.7).

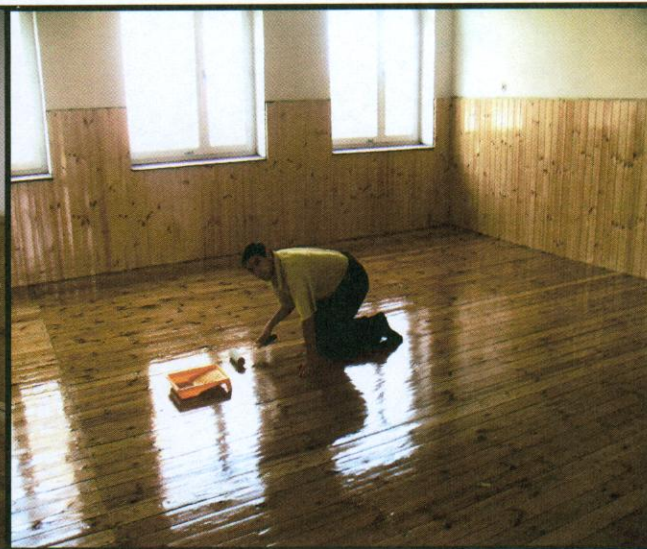


Fot.7 Zdjęcie zbiorowe wiernych przy kapliczce 14 września 2007 r.

Lata sześćdziesiąte i siedemdziesiąte, kiedy prężnie rozwijał się przemysł , spowodowały ucieczkę młodych ludzi do pobliskich miast, jednak od końca lat dziewięćdziesiątych obserwuje się powrót ich dzieci i wnuków, którzy doceniają znaczenie „ ojcowizny” i przywiązanie do rodzinnych terenów.



Fot.8 Remont świetlicy-remizy przez młodzież Iwanówki.



Fot.9 Malowanie świetlicy-remizy przez młodzież Iwanówki.

W planach jest kontynuowanie remontu budynku remizy istniejącego na działce nr 218/3 przeznaczonym bardziej na świetlicę wiejską dla młodzieży wraz z zagospodarowaniem terenu i przystosowaniem dla osób niepełnosprawnych, zagospodarowanie zbiornika wodnego na działce nr 217, budowa Wiejskiego Centrum Sportowo- Rekreacyjnego na działce nr 31/1 jako zespół boisk sportowych , plac zabaw dzieciom wraz z zapleczem sanitarnym, szatniami oraz zagospodarowaniem placu dla całej społeczności zarówno dzieciom, młodzieży jak i wszystkich osób pragnących spędzić aktywnie swój czas ,wybudowanie dróg na tzw. "dzielnicach" Iwanówki wraz z budową i przebudową chodników w całej miejscowości, renowacja kapliczki z ołtarzem i przystosowanie jej dla osób niepełnosprawnych wraz z zagospodarowaniem terenu wokół niej– ogrodzenie i wyłożenie kostką brukową .

We wsi prężnie działa jednostka Ochotniczej Straży Pożarnej. Szczególnie młodzież pragnie swój czas wolny poświęcać na pracy i rozrywce przy straży pożarnej (fot.8 i 9) . W 2008 reaktywowano młodzieżową i kobiecą drużynę OSP ,którzy mają już znaczne osiągnięcia w zawodach strażackich (fot.10).

W okresie zimowym w remizie młodzież chętnie spotyka się , aby pograć w ping-ponga albo poćwiczyć na siłowni. Panie również na tej sali uprawiają aerobik. W okresie letnim młodzież i wszyscy chętni korzystają z tzw. boiska wioskowego na działce nr 31/1(grają przede wszystkim w piłkę nożną). OSP w Iwanówce stara się o dobrą współpracę z Urzędem Gminy w Turośni Kościelnej (fot.11).



Fot.10 Zbiorowa fotografia czterech drużyn OSP Iwanówka.

Fot.11 Obchody Dnia Strażaka w Iwanówce.



- Zasoby przyrodnicze

Nasza wieś jest w pobliżu otuliny Narwiańskiego Parku Narodowego , otoczona drobnymi zalesieniami i nad strumykiem, który wpada do rzeczki Turośnianki a ta do rzeki Narwi. Iwanówka jest w niedalekiej odległości od miasta wojewódzkiego, spełnia wszystkie kryteria, aby stać się miejscem zamieszkania dla osób pracujących w pobliskim Białymstoku, oraz Łapach.

W miejscowych lasach spotkać można bogatą faunę, reprezentowaną przede wszystkim przez sarny, jelenie, łosie i lisy, które podchodzą pod same zabudowania . Występuje też liczne dzikie ptactwo : dzięcioły, kraski, sójki, puchacze, sikory, przepiórki, jastrzębie, wrony i kruki, nie mówiąc już o wróblach srokach i mazurkach. Bogata szata roślinna przyciąga mieszkańców okolicznych wsi na grzyby, jagody, maliny i poziomki.

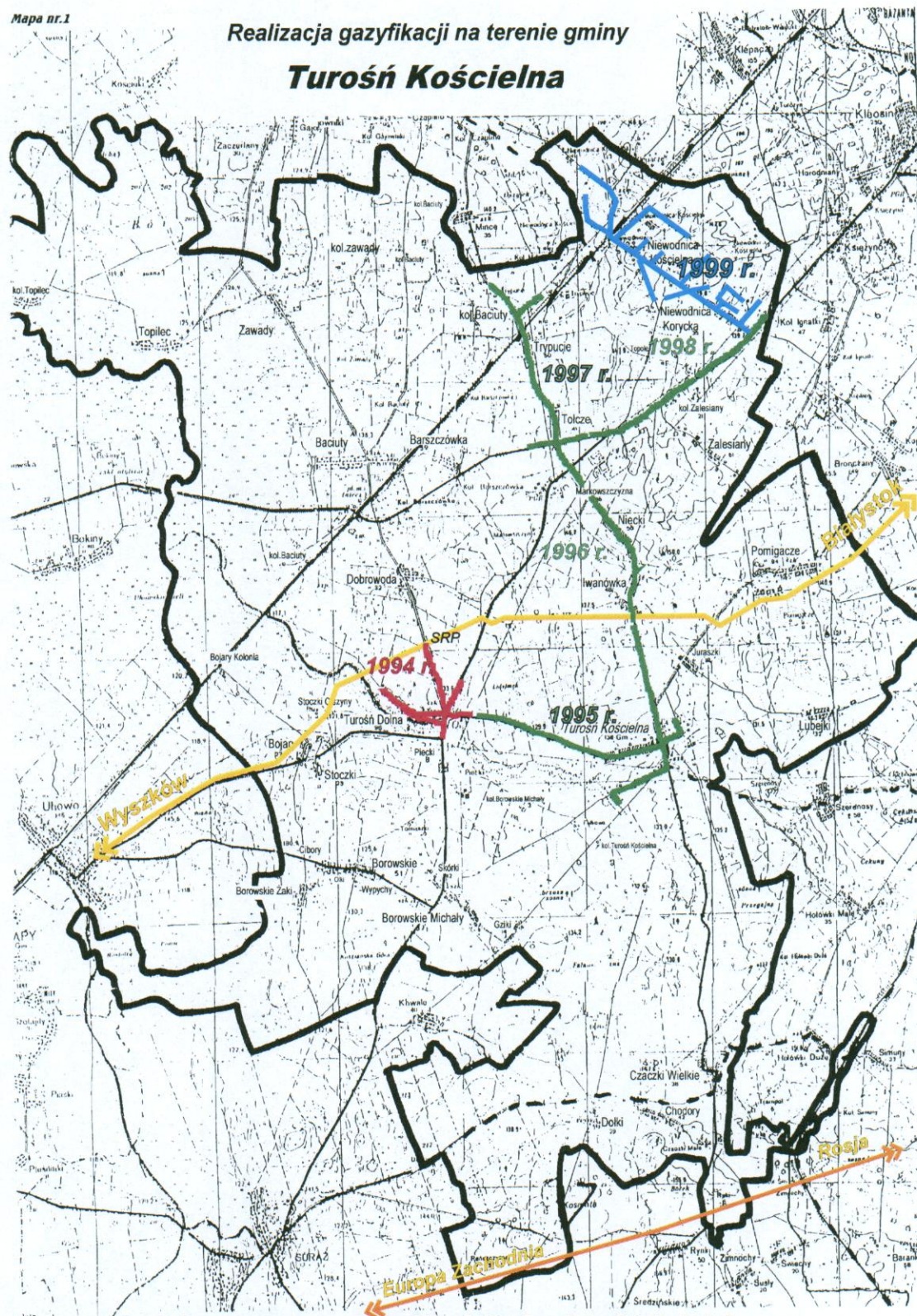
W pobliżu wsi znajduje się zwana przez mieszkańców „ Góra Sachara „, z której można podziwiać uroki wsi a zimą jest dobrym miejscem zabaw dla dzieci i młodzieży.

- Infrastruktura techniczna

Miejscowość Iwanówka posiada pełne uzbrojenie techniczne terenu tj.:

- w latach osiemdziesiątych wybudowano sieć wodociagową w miejscowości,
- w roku 1996 wybudowano sieć gazową, która była realizowana również do wsi Niecki o długości 4,5km wraz z przyłączami. W latach kolejnych pozostali mieszkańcy planują podłączyć swoje domostwa do wybudowanej sieci gazowej.
- w roku 2002 wybudowano sieć kanalizacyjną o następujących parametrach:
 - sieć o długości - 2930mb
 - liczba przyłączy - 38 szt. o dł. 411 mb

Turość Kościelna



Zgodnie z programem gazyfikacji Gminy Turośń Kościelna w latach 1994-1999 wykonano 38,5 km sieci oraz 265 przyłączy:

1994 r. 5,2 km sieci - 15 przyłączy

1995 r. 7,5 km sieci - 55 przyłączy

1996 r. 4,5 km sieci - 15 przyłączy

1997 r. 3,5 km sieci - 40 przyłączy

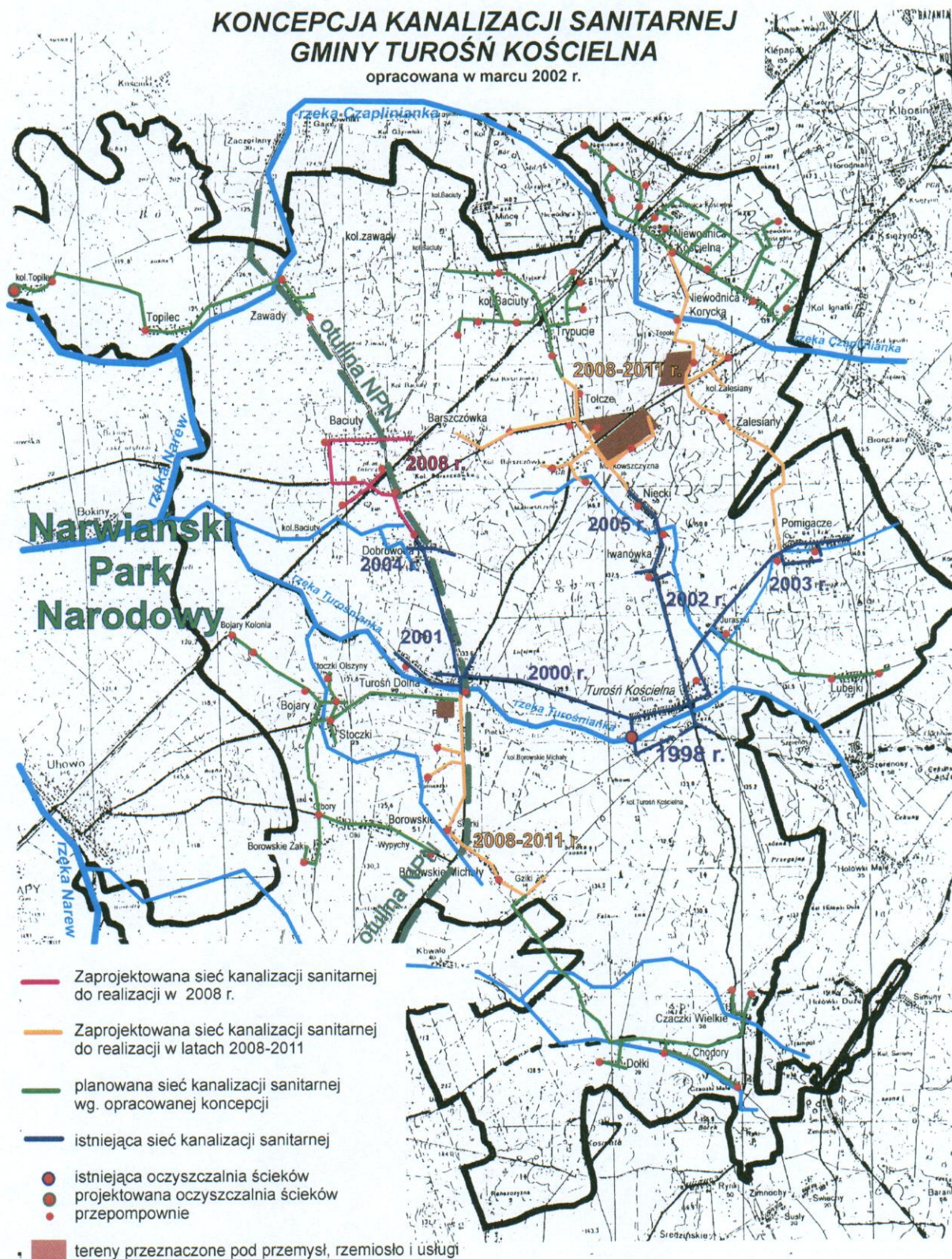
1998 r. 4,4 km sieci - 5 przyłączy

1999 r. 13,4 km sieci - 135 przyłączy.

Przewiduje się wykonanie sieci gazowej do wsi Juraszki i Pomigacze.

KONCEPCJA KANALIZACJI SANITARNEJ GMINY TUROŚŃ KOŚCIELNA

opracowana w marcu 2002 r.



- dobrze rozwinięte oświetlenie uliczne
- średnio rozwiniętą sieć telefoniczną, obsługiwaną przez centralę cyfrową w Turośni Kościelnej. W związku z czym istnieje niedostateczny dostęp do internetu z wykorzystaniem łączności szerokopasmowych - neostrady.

Miejscowość Iwanówka przecina droga publiczna tj.

- droga powiatowa Nr 1504B (Iwanówka- Turośń Kościelna-Czaczk Wielkie-Łapy) o nawierzchni bitumicznej,

Podobnie jak cały teren gminy, Iwanówka jest objęta selektywną zbiórką odpadów w systemie workowym, finansowaną z budżetu gminy. Odbiór pozostałych odpadów, zgodnie z Gminnym Planem Gospodarki Odpadami zatwierdzonym uchwałą Nr XXIX/198/06 Rady Gminy Turośń Kościelna z dnia 29 czerwca 2006 r. jest finansowany i odbierany indywidualnie z każdego gospodarstwa domowego tj. właściciele nieruchomości mają podpisane stosowne umowy z firmami świadczącymi usługi w tym zakresie.

- **Gospodarka i rolnictwo**

Miejscowość Iwanówka posiada typowy charakter wiejski. Znaczny odsetek zabudowań, stanowi zabudowa zagrodowa, z niskotowarowymi gospodarstwami rolniczymi gdzie najczęściej uprawia się: zboże, kukurydzę, ziemniaki i warzywa. Lata sześćdziesiąte i siedemdziesiąte, kiedy prężnie rozwijał się przemysł, spowodowały ucieczkę młodych ludzi do pobliskich miast, jednak od końca lat dziewięćdziesiątych obserwuje się powrót ich dzieci i wnuków, którzy doceniają znaczenie „ojcowizny” i przywiązanie do rodzinnych terenów. Dlatego też oprócz rolniczego charakteru, miejscowość stanowi tzw. „Sypialnię” dla miasta Białegostoku i Łap.

W miejscowości funkcjonują różnego rodzaju małe zakłady rzemieślnicze i usługowe tj.:

- zakład skupu i sprzedaży części używanych
- zakład przetwórstwa warzywnego

- **Kapitał społeczny i ludzki**

W miejscowości znajduje się kaplica i OSP , które pełnią ważną rolę w krzewieniu i podtrzymaniu miejscowej kultury i tradycji. Grono najstarszych mieszkańców wywodzące się z tych terenów, chętnie udziela wywiadów

młodym ludziom z naszej wsi oraz gazetom lokalnym mając na celu zachowanie pamięci zwyczajów ludowych na naszym terenie.

W gminnej miejscowości Turośni Kościelnej mieści się Niepubliczny Zakład Opieki Zdrowotnej i dwa gabinety stomatologiczne gdzie mieszkańcy chętnie korzystają z usług służby zdrowia.

Organizacje i stowarzyszenia działające na terenie wsi Iwanówka :

- Ochotnicza Straż Pożarna w Iwanówce ,
- Parafia Rzymsko-Katolicka św. Trójcy w Turośni Kościelnej

Organizacja i stowarzyszenia współdziałają ze sobą, aktywnie uczestniczą w życiu społecznym, organizują imprezy kulturalne i sportowe, współdziałają z władzami samorządowymi, państwowymi i innymi podmiotami życia społecznego. Przedsięwzięcia przez nich podejmowane obejmują w szczególności:

- wiosenne i jesienne sprzątanie miejscowości;
- współorganizację festynów rodzinnych i biesiad;
- udział w tworzeniu i realizacji programu dziewięciu gmin w ramach Stowarzyszenia N.A.R.E.W. w ramach pilotażowego programu Leader+;
- organizacja zawodów pożarniczych
- wspólne kolędowanie w okresie świątecznym

3. Ocena mocnych i słabych stron miejscowości

1) Cechy wyróżniające miejscowość

a) Położenie

- bliskość miasta – strefa podmiejska Białegostoku
- dobre połączenia komunikacyjne
- przebiegające przez wieś szlaki komunikacyjne
- kompleksy podleśne wokół wsi

b) Obiekty

- zabudowa typowo wiejska
- remiza strażacka
- kaplica
- Przystanek PKS i „Pogody Express”

c) Infrastruktura

- gazociąg
- wodociąg
- kanalizacja
- linia telefoniczna
- strefa zasięgu telefonii komórkowej
- asfaltowa droga

d) Inne

- aktywność społeczności wiejskiej
- szlak turystyczny
- wiejskie boisko sportowe z placem zabaw
- aktywna młodzież
- ochotnicza straż pożarna w tym grupa kobiet
- atrakcyjne tereny pod zabudowę

2) *Mocne i słabe strony miejscowości oraz szanse i zagrożenia*

α) Mocne strony:

- zaplecze do wypoczynku,
- bliskie położenie od obszaru chronionego NATURA 2000, oraz Narwiańskiego Parku Narodowego,
- bliskie położenie od miast Białostok i Łapy,
- atrakcyjne tereny pod zabudowę jednorodzinną,
- malownicze położenie z „Góry Sachara”
- kompleksy podleśne wokół wsi,
- czyste powietrze, cisza i spokój,
- zaangażowanie mieszkańców wsi,
- dobra współpraca z Urzędem Gminy w Turośni Kościelnej
- dobre połączenia komunikacyjne: przystanek PKS i prywatnego przewoźnika „POGODA EXPRESS”
- prężnie działająca Ochotnicza Straż Pożarna,
- wioskowe boisko przy głównej drodze,
- w odległości ok. 3km znajduje się : ośrodek zdrowia, gabinety dentystyczne, gmina, posterunek policji, kościół i cmentarz oraz biblioteka gminna

- zakłady usługowe

b) Słabe strony

- słaby stan nawierzchni dróg lokalnych (wewnętrznych),
- brak chodników, osoby niepełnosprawne w szczególności nie mają miejsca swobodnego i bezpiecznego poruszania się na pasie drogowym,
- niezadawalający stan techniczny remizo - świetlicy , brak zagospodarowania placu wokół niej ,nie przystosowana do osób niepełnosprawnych,
- brak miejsca spotkań dla dzieci , młodzieży oraz innych osób chętnych do czynnego spędzenia czasu przy sporcie i rekreacji ,
- potrzeba renowacji kaplicy, ołtarza i zagospodarowanie placu wokół niej wraz z wymianą ogrodzenia , wyłożeniem kostką brukową , przystosowanie do osób niepełnosprawnych,
- brak powszechnego dostępu do Internetu,
- bezrobocie,

c) Szanse

- kontynuowanie remontu budynku remizy i zagospodarowanie terenu wokół niej,
- budowa Wiejskiego Centrum Sportowo- Rekreacyjnego
- budowa chodników
- renowacja kaplicy , ołtarza wraz z wymianą ogrodzenia i wyłożeniem poldbrukiem
- rozwój sieci internetowej,
- zaspokojenie potrzeb osób niepełnosprawnych na wsi
- rozwój agroturystyki,
- możliwość współpracy z innymi ośrodkami i miejscowościami,
- dostęp do zewnętrznych źródeł finansowania rozwoju infrastruktury wsi;

d) Zagrożenia

- ograniczone środki finansowe na budowę i modernizację infrastruktury kulturalnej i sportowej,
- światowy kryzys gospodarczy,

- bezrobocie,
- nałogi i uzależnienia / alkohol i narkotyki/
- narastanie problemów społecznych,
- niska świadomość społeczeństwa,
- niewystarczające zainteresowanie rządu i gminy sprawami rolnictwa i obszarów wiejskich,

Reasumując – pomimo przeciętnej jakości życia mieszkańcy nie tracą nadziei na poprawę warunków i chętnie angażują się we wszystkie przedsięwzięcia związane z rozwojem miejscowości. Niniejszy program, ma być wyznacznikiem i kompasem wskazującym kierunek działania lokalnej społeczności w celu poprawy warunków życia mieszkańców.

4. Opis planowanych zadań inwestycyjnych i przedsięwzięć aktywizujących społeczność lokalną.

Po przeprowadzeniu analizy mocnych i słabych stron rozwoju miejscowości oraz potrzeb i oczekiwań mieszkańców, stworzono listę zadań do realizacji w latach 2008-2015.

Realizacja zaplanowanych zadań przyczyniających się do odnowy wsi Iwanówka służyć będzie osiągnięciu celów szczegółowych rozwoju miejscowości, którymi są:

- zachowanie dziedzictwa kulturowego,
- poprawa estetyki i podniesienie atrakcyjności turystycznej miejscowości,
- poprawa stanu infrastruktury społecznej,
- podniesienie standardu życia mieszkańców w tym osób niepełnosprawnych,
- rozwijanie działalności kulturalnej i rekreacyjno-sportowej,
- zaspokojenie potrzeb społecznych i kulturalnych mieszkańców.

Nazwa zadania:	Remont remizy i zagospodarowanie działki 218/3 tj.: budowa altany, latarni, ogrodzenia, utwardzenie ciągów pieszych oraz przystosowanie dla osób niepełnosprawnych
Cel:	<ul style="list-style-type: none"> - zagospodarowanie placu strażackiego - integracja i uaktywnienie mieszkańców, - rozwój infrastruktury społecznej, - wzmocnienie więzi międzyludzkiej
Przeznaczenie	Zaspokojenie potrzeb mieszkańców wsi
Harmonogram:	2010-2015
Szacunkowe koszty:	800 tys. zł

Źródło finansowania:	Wkład własny mieszkańców, środki pozyskane z Programu Rozwoju Obszarów Wiejskich 2007-2013, dotacja z Urzędu Gminy w Turośni Kościelnej, dotacja z budżetu Marszałka Województwa
-----------------------------	--

Nazwa zadania:	Zagospodarowanie zbiornika na działce nr 217
Cel:	<ul style="list-style-type: none"> - zagospodarowanie zielenią wokół zbiornika - integracja i uaktywnienie mieszkańców, - rozwój infrastruktury społecznej, - wzmocnienie więzi międzyludzkiej
Przeznaczenie	Zaspokojenie potrzeb mieszkańców wsi
Harmonogram:	2010-2015
Szacunkowe koszty:	50tys. zł
Źródło finansowania:	Wkład własny mieszkańców, środki z budżetu gminy, środki pozyskane z Programu Rozwoju Obszarów Wiejskich 2007-2013,

Nazwa zadania:	Budowa Wiejskiego Centrum Sportowo- Rekreacyjnego na działce nr 31/1 wraz zapleczem sanitarnym i szatni
Cel:	<ul style="list-style-type: none"> - stworzenie bazy sportowej i ćwiczeniowej dla OSP - stworzenie placu zabaw - organizacja imprez sportowych, - rozwój infrastruktury społecznej
Przeznaczenie	Zaspokojenie potrzeb sportowych i rekreacyjnych mieszkańców
Harmonogram:	2010-2015
Szacunkowe koszty:	2 mln.. zł
Źródło finansowania:	Wkład własny mieszkańców, środki z budżetu gminy, środki pozyskane z Programu Rozwoju Obszarów Wiejskich 2007-2013, dotacja z budżetu Marszałka Województwa

Nazwa zadania:	Popularyzacja segregacji odpadów
Cel:	<ul style="list-style-type: none"> - poprawa warunków życia, - poprawa stanu środowiska, - poprawa estetyki wsi,
Przeznaczenie	Zaspokojenie potrzeb mieszkańców wsi
Harmonogram:	2008-2015

Szacunkowe koszty:	40 tys. zł
Źródło finansowania:	Wkład własny mieszkańców, środki z budżetu gminy,

Nazwa zadania:	Upowszechnienie dostępu do internetu
Cel:	<ul style="list-style-type: none"> - poprawa jakości życia, - rozwój infrastruktury społecznej, - rozwój społeczeństwa informatycznego,
Przeznaczenie	Zaspokojenie potrzeb mieszkańców wsi
Harmonogram:	2010-2012
Szacunkowe koszty:	40 tys. zł
Źródło finansowania:	Wkład własny mieszkańców oraz firm świadczących usługi teleinformatyczne, środki pozyskane z UE, środki pozyskane z Programu Rozwoju Obszarów Wiejskich 2007-2013

Nazwa zadania	Budowa dróg wewnętrznych nawierzchnią bitumiczną wraz z chodnikami
Cel:	<ul style="list-style-type: none"> - poprawa jakości życia - poprawa bezpieczeństwa drogowego
Przeznaczenie	Zaspokojenie potrzeb mieszkańców wsi
Harmonogram:	2010-2015
Szacunkowe koszty:	2mln.zł
Źródło finansowania:	Wkład własny mieszkańców, fundusz sołecki, budżet gminy oraz środki pozyskane z Programu Rozwoju Obszarów Wiejskich 2007-2013

Nazwa zadania:	Imprezy umożliwiające integrację społeczeństwa oraz kultywowania regionalnej tradycji.
Cel:	<ul style="list-style-type: none"> - poprawa jakości życia, - wzmocnienie więzi międzyludzkiej oraz przynależności do społeczności lokalnej, - integracja i uaktywnienie mieszkańców, - rozwój infrastruktury społecznej,
Przeznaczenie	Zaspokojenie potrzeb mieszkańców wsi oraz promocja regionu
Harmonogram:	2010-2015
Szacunkowe koszty:	50 tys. zł

Źródło finansowania:	Wkład własny mieszkańców, aktywności Rady Sołeckiej.
-----------------------------	--

Nazwa zadania:	Budowa chodników w całej wsi
Cel:	- poprawa jakości życia i bezpieczeństwa drogowego w tym osób niepełnosprawnych
Przeznaczenie	Zaspokojenie potrzeb mieszkańców wsi
Harmonogram:	2010-2015
Szacunkowe koszty:	1,5 mln. zł
Źródło finansowania:	Wkład własny mieszkańców, fundusz sołecki, budżet powiatowy, budżet gminy oraz środki pozyskane z Programu Rozwoju Obszarów Wiejskich 2007-2013

Nazwa zadania:	Współdziałanie ze Stowarzyszeniem N.A.R.E.W. - prelekcje i szkolenia.
Cel:	- poprawa jakości życia, - pobudzenie aktywności społeczności lokalnej, - rozwój infrastruktury społecznej, - różnicowanie w kierunku działalności nierolniczej, - rozwój mikroprzedsiębiorczości,
Przeznaczenie	Zaspokojenie potrzeb mieszkańców wsi oraz promocja regionu
Harmonogram:	2010-2013
Szacunkowe koszty:	50 tys. zł
Źródło finansowania:	Wkład własny mieszkańców, aktywności Rady Sołeckiej, środki pozyskanie z Programu Rozwoju Obszarów Wiejskich 2007-2013 w ramach Osi 4: LEADER.

Nazwa zadania:	Renowacja kapliczki i ołtarza wraz z wymianą ogrodzenia, wyłożeniem kostką brukową wokół niej i przystosowanie do osób niepełnosprawnych
Cel:	- poprawa jakości życia, - poprawa estetyki wyglądu,
Przeznaczenie	Zaspokojenie potrzeb mieszkańców wsi i parafii
Harmonogram:	2010-2015
Szacunkowe koszty:	200tys. zł
Źródło finansowania:	Wkład własny mieszkańców, środki pozyskane z Programu Rozwoju Obszarów Wiejskich 2007-2013

Realizacja w/w projektów wpłynie na podwyższenie tożsamości i wzrost wartości życia mieszkańców a w szczególności osób niepełnosprawnych.

5. Plany rozwoju wsi Iwanówka

Mieszkańcy wsi, rada sołecka, wyznaczyli za zadanie rozpropagowanie walorów swojej miejscowości. Aby tak się stało istnieje potrzeba zorganizowania miejsca spotkań, do czego powinna służyć wybudowana w czynie społecznym w latach siedemdziesiątych świetlica /remiza/. Staraniem rady sołeckiej rozpoczęto jej remont, ale ograniczone możliwości finansowe powodują, że przeciąga się on w czasie.

Zapał mieszkańców, szczególnie młodzież w poprawianie wizerunku, powinna przynieść lepsze zmiany, tym bardziej, że dzieci i młodzież jest wychowana na solidnych fundamentach naszej wiejskiej tradycji. Otulina parku narodowego daje też możliwości na zainteresowanie się naszą miejscowością ornitologów i przyrodników z całej Europy. Widok bocianów w naszej wsi jest czymś normalnym, przejażdżki rowerzystów, czy też stąpające z gracją konie z pobliskich stajni. Musi się zatem rozwinąć agroturystyka z bazą noclegową. Usilnie będziemy się starać o podniesienie świadomości mieszkańców, poprawienie wizerunku wsi poprzez ładne ogródki przydomowe i dobrze zorganizowane miejsce spotkań wszystkich ludzi. Do stałego kalendarza imprez wejdzie święto Strażaka, święto Podwyższenia Krzyża i wiele innych imprez i biesiad dzięki realizacji naszych zadań w przyszłości.