

WÓJT GMINY TUROŚŃ KOŚCIELNA

PROGNOZA ODDZIAŁYWANIA NA ŚRODOWISKO

MIEJSCOWEGO PLANU ZAGOSPODAROWANIA PRZESTRZENNEGO
CZĘŚCI GMINY TUROŚŃ KOŚCIELNA

O B E J M U J Ą C E G O

C Z Ę Ś Ć W S I N I E W O D N I C A K O Ś C I E L N A
„PÓŁNOCNY ZACHÓD”

ETAP I

Białystok

aktualizacja: 26.09.2023

1.	Informacje o zawartości, głównych celach projektu planu oraz jego powiązaniach z innymi dokumentami.....	3
1.1.	Podstawa prawna i informacje o zawartości.....	3
1.2.	Główne cele projektu planu miejscowego i jego powiązania z innymi dokumentami	3
2.	Informacje o metodach zastosowanych przy sporządzaniu prognozy	9
3.	Propozycje dotyczące przewidywanych metod analizy skutków realizacji postanowień projektowanego dokumentu oraz częstotliwości jej przeprowadzania.....	10
4.	Informacje o możliwym transgranicznym oddziaływaniu na środowisko	11
5.	Streszczenie w języku niespecjalistycznym	11
6.	Istniejący stan środowiska oraz potencjalne zmiany tego stanu w przypadku braku realizacji projektowanego dokumentu	13
6.1.	Potencjalne zmiany stanu środowiska w przypadku braku realizacji projektowanego dokumentu.....	21
7.	Stan środowiska na obszarach objętych przewidywanym znaczącym oddziaływaniem	21
8.	Przydatność terenu do realizacji rozszerzenia cmentarza w świetle przepisów prawa	21
9.	Istniejące problemy ochrony środowiska istotne z punktu widzenia realizacji projektowanego dokumentu, w szczególności dotyczących obszarów podlegających ochronie na podstawie ustawy z dnia 16 kwietnia 2004 r. o ochronie przyrody	25
10.	Cele ochrony środowiska ustanowione na szczeblu międzynarodowym, wspólnotowym i krajowym, istotne z punktu widzenia projektowanego dokumentu oraz sposoby, w jakich te cele i inne problemy środowiska zostały uwzględnione podczas opracowywania dokumentu	26
11.	Przewidywane znaczące oddziaływania, w tym oddziaływanie bezpośrednie, pośrednie, wtórne, skumulowane, krótkoterminowe, średnioterminowe i długoterminowe, stałe i chwilowe oraz pozytywne i negatywne, na cele i przedmioty ochrony obszaru Natura 2000 oraz integralność tego obszaru oraz na środowisko	29
12.	Rozwiązania mające na celu zapobieganie, ograniczanie lub kompensację przyrodniczą negatywnych oddziaływań na środowisko, mogących być rezultatem realizacji projektowanego dokumentu	33
13.	Rozwiązania alternatywne do rozwiązań zawartych w projektowanym dokumencie wraz z uzasadnieniem ich wyboru oraz opis metod dokonania oceny prowadzącej do tego wyboru albo wyjaśnienie braku rozwiązań alternatywnych, w tym wskazania napotkanych trudności wynikających z niedostatków techniki lub luk we współczesnej wiedzy	35
	Wykaz źródeł.....	36
	Oświadczenie autora prognozy	37

1. Informacje o zawartości, głównych celach projektu planu oraz jego powiązaniach z innymi dokumentami

1.1. Podstawa prawna i informacje o zawartości

Podstawą sporządzenia projektu dokumentu jest Uchwała nr XXIX/237/2017 Rady Gminy Turośń Kościelna z dnia 21 grudnia 2017 r. w sprawie przystąpienia do sporządzenia miejscowego planu zagospodarowania przestrzennego części obszaru gminy Turośń Kościelna obejmującego część wsi Niewodnica Kościelna „Północny Zachód”.

Zakres terytorialny dokumentu wskazano w załączniku powyższej uchwały, dla którego sporządzono miejscowy plan zagospodarowania przestrzennego. W związku z etapowaniem dopuszczonym na mocy uchwały nr LI/395/2023 Rady Gminy Turośń Kościelna z dnia 27 czerwca 2023 r., z opracowania wyłączone część działki nr 136/9.

Obszar opracowania obejmuje fragment północnej części gminy na terenach wsi Niewodnica Kościelna i w niewielkiej, zachodniej części – wsi Trypucie. Teren sąsiaduje od strony wschodniej z linią kolejową nr 6 łączącą Warszawę z Białymstokiem.

Na obszarze objętym projektem planu wyznaczono tereny, którym przypisano symbole:

- **MN** – tereny zabudowy mieszkaniowej jednorodzinnej;
- **U** – tereny zabudowy usługowej, w tym zakresu o których mowa w pkt 3-6;
- **UO** – tereny zabudowy usługowej z zakresu oświaty, w tym m.in. szkoły, przedszkola i żłobki (placówki opieki nad dziećmi w wieku do 3 lat);
- **UZ** – tereny zabudowy usług zdrowia i pomocy społecznej;
- **US** – teren zabudowy usług sportu i rekreacji;
- **UK** – tereny zabudowy usługowej z zakresu kultu religijnego;
- **RM** – tereny zabudowy zagrodowej;
- **R** – tereny gruntów ornych i upraw;
- **RZ** – tereny łąk i pastwisk;
- **ZC** – tereny cmentarza;
- **ZP** – tereny zieleni urządzonej;
- **ZL** – tereny lasów;
- **W** – tereny rowów melioracyjnych;
- **WS** - tereny wód powierzchniowych śródlądowych;
- **KD-Z** – tereny dróg publicznych - zbiorcze;
- **KD-L** – tereny dróg publicznych - lokalne;
- **KD-D** – tereny dróg publicznych - dojazdowe;
- **KDW** – tereny dróg wewnętrznych;
- **KX** - teren parkingu;
- **KK** – teren komunikacji kolejowej i szynowej.

W dokumencie określono jednocześnie warunki zagospodarowania i zabudowy terenu, w tym również ustalono zasady ochrony środowiska, przyrody i krajobrazu.

1.2. Główne cele projektu planu miejscowego i jego powiązania z innymi dokumentami

Głównym celem dokumentu jest określenie przeznaczenia terenu w zgodności ze studium uwarunkowań i kierunków zagospodarowania przestrzennego oraz ustalenie zasad i sposobu ochrony poszczególnych obszarów. Będzie to szczególnie istotne dla otoczenia rzeki Czaplinianki oraz kompleksów leśnych zawierających się w granicach planu.

Uchwalenie dokumentu ustalać będzie maksymalny zasięg nowej zabudowy oraz jej charakter.

Poniżej przedstawiono najważniejsze zasady i założenia dokumentów powiązanych z projektem planu oraz informacje na temat zakresu powiązania dokumentów i sposobu w jakim zostały uwzględnione.

Opracowanie ekofizjograficzne na potrzeby zmiany studium i opracowania projektów miejscowych planów zagospodarowania przestrzennego gminy Turośń Kościelna

Dokument dotyczy rozpoznania i analizy środowiska przyrodniczego gminy oraz odniesienie położenia obszaru do systemu ekologicznego.

Celem opracowania jest rozpoznanie cech poszczególnych elementów przyrodniczych i ich wzajemnych powiązań oraz kompleksowa ocena środowiska przyrodniczego głównie z punktu widzenia przydatności poszczególnych terenów do projektowanej funkcji, jak również wskazanie terenów, których użytkowanie i zagospodarowanie z uwagi na cechy zasobów przyrodniczych i ich rolę w strukturze przyrodniczej obszaru, powinno być podporządkowane potrzebom zapewnienia prawidłowego funkcjonowania środowiska i zachowania różnorodności biologicznej.

Przygotowane opracowanie zawiera opis elementów środowiska przyrodniczego gminy, ich wzajemne relacje, a także określa jakość i definiuje zagrożenia środowiska przyrodniczego. Ocenie poddano całość terenów gminy.

Tereny opracowania położone są w obrębie czterech wydzieleni określonych na mapie oceny warunków ekofizjograficznych. Są to:

- obszary wysoczyzny morenowej
- tereny zboczowe dolin
- doliny rzek i cieków oraz zagłębień wskazane do pozostawienia w dotychczasowym użytkowaniu
- lasy wielogatunkowe i różnowiekowe

Opracowanie ekofizjograficzne stanowiło podstawę do sporządzenia zmiany planu miejscowego, a także jedno z wejściowych źródeł do sporządzenia niniejszej prognozy.

Dokument nie wskazuje na występowanie na przedmiotowych terenach gatunków chronionych.

Studium uwarunkowań i kierunków zagospodarowania przestrzennego gminy Turośń Kościelna

Studium uwarunkowań i kierunków zagospodarowania przestrzennego jest podstawowym dokumentem określającym ogólną politykę przestrzenną gminy oraz zasady zagospodarowania. Ma charakter aktu kierownictwa wewnętrznego i chociaż nie stanowi prawa miejscowego, wiąże władze gminy przy sporządzaniu planów miejscowych.

Obowiązujące studium gminy Turośń Kościelna zatwierdzono uchwałą Nr XVIII/89/2000 Rady Gminy 4 lutego 2000 r. i zmieniono uchwałą Nr XXV/189/2009 z dnia 4 lipca 2009 r. oraz uchwałą Nr XXXIV/267/2018 z dnia 27 kwietnia 2018 r.

Dla terenów opracowania przewidziano rozwój zabudowy mieszkaniowej i usługowej wzdłuż głównych ciągów komunikacyjnych. Pozostały teren stanowią lasy, grunty orne, użytki zielone i wody powierzchniowe.

Jednocześnie zmiana dokumentu przeprowadzona w roku 2018 wskazuje, że zakres zabudowy mieszkaniowej określany jest poprzez plany miejscowe¹, w związku z czym stwierdzono zgodność projektu planu z ustaleniami studium.

Plan Gospodarki Odpadami Województwa Podlaskiego na lata 2016-2022

Zakres dokumentu dotyczy odpadów wytworzonych na obszarze województwa oraz przywożonych na jego obszar, w tym odpadów komunalnych, odpadów ulegających biodegradacji, odpadów opakowaniowych i odpadów niebezpiecznych.

Program wymienia szereg celów w odniesieniu do poszczególnych grup odpadów, do których należą m.in.:

1. w kwestii odpadów komunalnych:
 - zmniejszenie ilości powstających odpadów,
 - planowanie systemów zagospodarowania odpadów w regionach zgodnych z hierarchią sposobów postępowania z odpadami,
 - zwiększenie ilości zbieranych selektywnie odpadów niebezpiecznych występujących w strumieniu odpadów komunalnych,
 - zaprzestanie składowania odpadów ulegających biodegradacji selektywnie zebranych,
 - zaprzestanie składowania zmieszanych odpadów komunalnych bez przetworzenia,
 - ograniczenie liczby miejsc nielegalnego składowania odpadów komunalnych,
 - do końca 2021 r. wprowadzenie we wszystkich gminach w województwie systemów selektywnego odbierania odpadów zielonych i bioodpadów (cel szczegółowy)
2. W kwestii pozostałych odpadów:
 - zwiększenie świadomości wśród inwestorów oraz podmiotów wytwarzających odpady z budowy, remontów i demontażu obiektów budowlanych oraz infrastruktury drogowej na temat należytego postępowania ze strumieniem w/w odpadów, w szczególności w zakresie selektywnego zbierania oraz recyklingu,
 - całkowite zaniechanie składowania osadów ściekowych.

Zapisy dokumentu będą istotne podczas realizacji zamierzeń wynikających z ustalonego zagospodarowania terenów, czyli zagęszczania zabudowy mieszkaniowej, a także przy realizacji towarzyszącej infrastruktury technicznej. Podczas prac należy podjąć środki służące zapobieganiu wytwarzania odpadów. Funkcjonowanie zabudowy mieszkaniowej związane jest z wytwarzaniem odpadów, które są gromadzone i zagospodarowywane zgodnie z zasadami gospodarki odpadami komunalnymi w gminie.

¹ - „Dogęszczenie zabudowy poprzez wykorzystanie terenów niezabudowanych oraz dalszy rozwój zabudowy na terenach wyznaczonych w miejscowym planie zagospodarowania przestrzennego”

- „Racjonalne wykorzystanie terenów otwartych dla potrzeb rekreacji, turystyki i rolnictwa –; dopuszcza rozwój osadnictwa, usług i rzemiosła nieuciążliwego”

- „Należy chronić rolniczą przestrzeń produkcyjną i lasy przed nieuzasadnionym ich przeznaczeniem na cele nierolnicze; tylko na podstawie stosownych przepisów, w tym miejscowego planu zagospodarowania przestrzennego można przeznaczyć tereny pod inne cele niż rolnictwo i leśnictwo”

Dodatkowo plan zawiera ustalenia w zakresie systemu usuwania odpadów stałych, zmierzające do realizacji celów wskazanych w dokumencie.

Plan Zagospodarowania Przestrzennego Województwa Podlaskiego

Celem strategicznym dokumentu jest zrównoważone zagospodarowanie przestrzeni województwa podlaskiego, sprzyjające rozwojowi społeczno-gospodarczemu, spójności społecznej i terytorialnej, konkurencyjności oraz wykorzystaniu potencjału przyrodniczego, kulturowego i położenia przygranicznego.

W dokumencie sformułowano również szereg celów częściowych, wśród których w kontekście projektu planu istotnymi są „Wzmocnienie spójności województwa w procesie zrównoważonego terytorialnie rozwoju i modernizacji zagospodarowania przestrzennego obszarów wiejskich z wykorzystaniem ich potencjału wewnętrznego, specjalizacji regionalnej i położenia przygranicznego” oraz „Osiągnięcie i utrzymanie wysokiej jakości środowiska przyrodniczego województwa, w tym sieci ekologicznej, walorów dziedzictwa kulturowego i krajobrazowych oraz racjonalne użytkowanie ich zasobów”. Dokument realizuje je poprzez wyznaczenie zasad ochrony, kierunków rozwoju infrastruktury, a także ustalenie zasad zagospodarowania.

Strategia Rozwoju Województwa Podlaskiego do 2030 roku

Jest to kolejna aktualizacja najważniejszego dokumentu strategicznego określającego kierunki rozwoju województwa podlaskiego. Strategia stanowi odpowiedź na zmiany w sytuacji społeczno-gospodarczej regionu i wpisuje się w harmonogram przygotowań do kolejnej perspektywy finansowej UE.

Hasłem przewodnim dokumentu jest *Ambitne Podlaskie*, a strategiczne cele rozwoju regionu skupiają się wokół dynamicznie rozwijającej się gospodarki, zasobnych mieszkańców i współpracy z partnerami w kraju i za granicą. Podkreślono, że należy rozwijać postawy przedsiębiorcze w województwie, wspierać rozwój firm, innowacje w firmach, ekologiczne formy produkcji, technologie gospodarki w obiegu zamkniętym, działać na rzecz ochrony wartości przyrodniczych województwa także np. poprzez retencję wód.

Zapisy Strategii mają wpływ na przyszły program regionalny, kontrakt z rządem, na wszelkie dokumenty rozwojowe w województwie (w tym plany rozwoju poszczególnych sektorów: transportu, zdrowia, polityki społecznej, na strategię samorządowe).

Nacisk położono na wykorzystanie potencjałów rozwojowych i niwelowanie słabości różnych części województwa, głównie poprzez rozwój oddolnych inicjatyw lokalnych i formułowane przez nie cele odzwierciedlające specyfikę danego terytorium. Ich wyrazem w odniesieniu do gminy Turośń Kościelna jest zakres projektowanego planu.

Ramowa Dyrektywa Wodna

Dyrektywa ustanawiająca ramy wspólnotowego działania w dziedzinie polityki wodnej, będąca wynikiem wieloletnich prac Wspólnot Europejskich zmierzających do lepszej ochrony wód poprzez wprowadzenie wspólnej europejskiej polityki wodnej, opartej na przejrzystych, efektywnych i spójnych ramach legislacyjnych. Zobowiązuje państwa członkowskie do racjonalnego wykorzystywania i ochrony zasobów wodnych w myśl zasady zrównoważonego rozwoju.

Zapisy RDW wprowadzają system planowania gospodarowania wodami w podziale na obszary dorzeczy. Dla potrzeb osiągnięcia dobrego stanu wód opracowane zostały plany gospodarowania wodami na obszarach dorzeczy oraz program wodno-środowiskowy kraju. Dyrektywa wskazuje na konieczność dalszego integrowania ochrony i zrównoważonego gospodarowania wodą z innymi dziedzinami polityk wspólnotowych.

W związku z zapisami dokumentu podczas strategicznej oceny oddziaływania na środowisko rozważone zostaną konsekwencje realizacji planu dla osiągnięcia dobrego stanu wód w odniesieniu do jednolitych części wód.

Pakiet klimatyczno-energetyczny

Pakiet klimatyczno-energetyczny to szereg rozwiązań legislacyjnych przyjętych 17 grudnia 2008 r. zmierzających do kontrolowania i ograniczania emisji gazów cieplarnianych na terenie UE. Pakiet zakłada redukcję o 20% emisji gazów cieplarnianych w UE w stosunku do roku 1990, 20% udział energii odnawialnej w zużyciu energii ogółem, 20% wzrost efektywności energetycznej.

Cele pakietu są w bardzo ograniczony sposób związane z celami projektu planu miejscowego, który nie zakłada wprowadzenia do środowiska instalacji będących istotnymi emitarami gazów cieplarnianych, nie jest związany ze wzrostem (bądź spadkiem) udziału OZE w zużyciu energii, ani też nie ma związku z technologiami zwiększania efektywności energetycznej.

Strategiczny plan adaptacji dla sektorów i obszarów wrażliwych na zmiany klimatu do roku 2020 z perspektywą do roku 2030

Pierwszy dokument strategiczny, który bezpośrednio dotyczy kwestii adaptacji do zachodzących zmian klimatu.

Głównym celem SPA2020 jest zapewnienie zrównoważonego rozwoju oraz efektywnego funkcjonowania gospodarki i społeczeństwa w warunkach zmieniającego się klimatu. W dokumencie wskazano priorytetowe kierunki działań adaptacyjnych, które należy podjąć do 2020 roku w najbardziej wrażliwych na zmiany klimatu obszarach, takich jak: gospodarka wodna, rolnictwo, leśnictwo, różnorodność biologiczna, zdrowie, energetyka, budownictwo i gospodarka przestrzenna i obszary zurbanizowane, transport, obszary górskie i strefy wybrzeża.

Celem powiązaniem z realizacją dokumentu jest skuteczna adaptacja do zmian klimatu na obszarach wiejskich. Ze względu na prowadzoną działalność rolniczą, tereny te są szczególnie wrażliwe na zmiany klimatu. Fakt ten wskazuje na konieczność podjęcia działań adaptacyjnych zarówno w odniesieniu do ochrony ludności w sytuacjach kryzysowych jak i niezbędnych dostosowań w produkcji rolniczej i rybackiej.

Z perspektywy projektowanego dokumentu wyjątkowo istotny jest również kierunek działań 1.5 – adaptacja do zmian klimatu w gospodarce przestrzennej i budownictwie. Wskazuje on działania konieczne do przygotowania polskiej przestrzeni do nowych uwarunkowań klimatycznych i zjawisk z nimi związanych. Ich proponowany zakres obejmuje objęcie całego kraju skutecznym systemem planowania przestrzennego zapewniającego właściwe i zrównoważone wykorzystanie terenów, z uwzględnieniem narzędzi informatycznych. Jednocześnie, w sektorze budownictwa konieczne będzie uwzględnienie potencjalnego oddziaływania zjawisk ekstremalnych spowodowanych zmianami klimatu.

Realizacja tych działań w kontekście projektu planu miejscowego polegała na:

- przeznaczeniu terenów i rozmieszczeniu infrastruktury w oparciu o dokument planistyczny realizujący politykę gminy wyrażoną w studium,
- określenie przydatności terenów do planowanego przeznaczenia w oparciu o opracowanie ekofizjograficzne i rozważenie wystąpienia zjawisk ekstremalnych, które mogłyby zagrażać przyszłemu funkcjonowaniu obiektów i elementów infrastruktury.

Program ochrony środowiska dla gminy Turośń Kościelna na lata 2017-2020 z perspektywą na lata 2021-2024

Program ochrony środowiska jest dokumentem, zgodnie z którym gmina Turośń Kościelna ma realizować politykę ochrony środowiska. W ramach programu:

- oceniono stan środowiska naturalnego i przeanalizowano zagrożenia i problemy poszczególnych komponentów środowiska;
- określono cele, kierunki interwencji oraz zadania, zmierzające do poprawy stanu środowiska;
- przedstawiono harmonogram rzeczowo-finansowy realizacji zadań ujętych w opracowaniu.

Cele i kierunki interwencji ujęte w *Programie* wyznaczono na podstawie zdefiniowanych zagrożeń i problemów w poszczególnych obszarach interwencji, w oparciu o analizę założeń dokumentów strategicznych i programowych. Cele i kierunki *Programu* mają charakter komplementarny, co oznacza, że realizacja zamierzeń w jednym z obszarów interwencji, przyczynia się do osiągnięcia celów w innych obszarach.

W ramach 10 obszarów interwencji, wyznaczono 18 celów. Realizacji tych założeń posłużyć mają działania podejmowane w 59 kierunkach interwencji. Łącznie wyznaczono 142 zadania. Do celów powiązanych bezpośrednio z projektem planu miejscowego należą:

- Ograniczenie emisji hałasu (w tym poprzez sporządzanie planów zagospodarowania przestrzennego z uwzględnieniem źródeł hałasu oraz wprowadzanie zapisów dotyczących standardów akustycznych dla poszczególnych terenów)
- Ochrona przed polami elektromagnetycznymi (w tym poprzez opracowanie i aktualizację planów zagospodarowania przestrzennego z uwzględnieniem ochrony przed polami elektromagnetycznymi)
- Ograniczanie ryzyka powodziowego i przeciwdziałanie suszy i deficytowi wody, jako adaptacja do zmieniających się warunków klimatycznych (w tym poprzez ochronę wód w zapisach miejscowych planów zagospodarowania przestrzennego oraz studiach uwarunkowań i kierunków zagospodarowania przestrzennego oraz tworzenie i aktualizację planów zagospodarowania przestrzennego z uwzględnieniem zrównoważonego gospodarowania i ochrony wód)
- Zachowanie różnorodności biologicznej, poprzez przywracanie/utrzymanie właściwego stanu ochrony siedlisk i gatunków (w tym poprzez tworzenie i aktualizację planów zagospodarowania przestrzennego oraz studiów uwarunkowań i kierunków zagospodarowania przestrzennego z uwzględnieniem ochrony zasobów przyrody i krajobrazu).

Plan gospodarki odpadami dla gminy Turośń Kościelna na lata 2010-2013 z perspektywą na lata 2014-2021

Plan opracowano aby osiągnąć cele założone w polityce ekologicznej państwa oraz realizacji podstawowych zasad postępowania z odpadami, zgodnie z art.5 ustawy o odpadach.

Dokument zawiera: analizę stanu istniejącego w gospodarce odpadami, przewidywane zmiany i założenia w zakresie gospodarki odpadami, cele i zadania ciągłe, krótko i długoterminowe, które zmierzają do poprawy sytuacji w zakresie gospodarki odpadami, opis systemów gospodarki odpadami na terenie gminy Turośń Kościelna, wskazanie źródeł finansowania zamierzonych celów ze wskazaniem harmonogramu realizacji planowanych przedsięwzięć oraz instytucji odpowiedzialnych za ich realizację, a także monitoring realizacji zaplanowanych działań oraz wnioski z analizy oddziaływania planu na środowisko.

Na terenie gminy Turośń Kościelna prowadzony jest zorganizowany system zbierania odpadów. Prowadzona jest selektywna zbiórka tworzyw sztucznych papieru i tektury, odpadów ulegających biodegradacji, zużytego sprzętu elektrycznego i elektronicznego, odpadów wielkogabarytowych, aluminium, złomu oraz folii po sianokiszoncek. Nie prowadzona jest natomiast zbiórka odpadów niebezpiecznych ze strumienia odpadów komunalnych (na dzień sporządzenia planu gospodarki). 100% mieszkańców gminy jest objętych selektywną zbiórką. Odpady pochodzące z selektywnej zbiórki przekazywane są do odzysku i recyklingu.

W perspektywie najbliższych lat sukcesywnie zwiększać się będzie ilość odpadów komunalnych segregowanych i zbieranych selektywnie, a udział odpadów zmieszanych będzie ulegał zmniejszeniu.

Założono, że głównym kierunkiem działań podejmowanych, w celu poprawy gospodarki odpadami na terenie gminy Turośń Kościelna będzie objęcie go ZZO Czerwony Bór. Do czasu jego oddania do użytku odpady będą unieszkodliwiane na:

- Składowisku odpadów komunalnych w Uhowie – gmina Łapy,
- Zakładzie Utylizacji Odpadów Komunalnych w Hryniewiczach – gmina Juchnowiec Kościelny

Projekt planu uwzględniać powinien zasady odbioru i przetwarzania odpadów określone w dokumencie.

2. Informacje o metodach zastosowanych przy sporządzaniu prognozy

Prognozę oddziaływania na środowisko sporządzono na podstawie uchwały nr XXIX/237/2017 Rady Gminy Turośń Kościelna z dnia 21 grudnia 2017 r. i opracowano zgodnie z art. 51, 52 i art. 53 ustawy z dnia 3 października 2008 r. o udostępnianiu informacji o środowisku i jego ochronie, udziale społeczeństwa w ochronie środowiska oraz ocenach oddziaływania na środowisko tj. procedury określonej w Dziale IV wyżej wymienionej ustawy.

Zakres i stopień szczegółowości niniejszego opracowania został uzgodniony przez:

- Państwowego Powiatowego Inspektora Sanitarnego w Białymstoku pismem znak NZ.0523.1.2023 z dnia 3 stycznia 2023 r.
- Regionalnego Dyrektora Ochrony Środowiska w Białymstoku pismem znak WPN.411.1.52.2022.MS2 z dnia 16 stycznia 2023 r.

W prognozie uwzględniono informacje zawarte w dostępnych dokumentach i opracowaniach oraz programach zawierających zadania służące do realizacji celów

ponadlokalnych na obszarze objętym planem miejscowym. Do oceny relacji między człowiekiem a środowiskiem zastosowano głównie metodę analityczno-porównawczą. Dla zbadania stanu środowiska wykorzystano materiały archiwalne uzupełnione i zaktualizowane na podstawie informacji udostępnianych przez organy administracji oraz analiz kartograficznych i rozpoznania terenowego.

Prognoza podzielona została na rozdziały odpowiadające zakresowi określone w ustawie z dnia 3 października 2008 r. o udostępnianiu informacji o środowisku /.../. W związku z tym, w strukturze dokumentu wydzielić można trzy zasadnicze części. Pierwsza z nich ma charakter informacyjny i przybliża ustalenia przedmiotowego planu, jego cele i powiązania z innymi dokumentami. Część druga zawiera identyfikację najistotniejszych uwarunkowań przyrodniczych występujących na obszarze objętym opracowaniem oraz rozpoznanie oddziaływań, jakie mogą się pojawić wskutek realizacji planu miejscowego. W części trzeciej przedstawiono rozwiązania mające na celu zapobieganie bądź ograniczanie zidentyfikowanych presji oraz rozwiązania alternatywne do tych opisanych w dokumencie.

Prognoza wykonywana była równocześnie z pracami nad projektem dokumentu.

3. Propozycje dotyczące przewidywanych metod analizy skutków realizacji postanowień projektowanego dokumentu oraz częstotliwości jej przeprowadzania

Obowiązek prowadzenia oceny zmian w zagospodarowaniu przestrzennym gminy określony jest w prawodawstwie (raz w czasie jednej kadencji – art. 32 ustawy o planowaniu i zagospodarowaniu przestrzennym). Powiązanie monitoringu zagospodarowania przestrzennego na szczeblu lokalnym (a więc również monitoringu stanu realizacji planu miejscowego) z odpowiednimi elementami państwowego monitoringu środowiska pozwoli także na ocenę wpływu realizacji dokumentu na środowisko. Punktem wyjścia dla takiego opracowania powinny być informacje na temat istniejącego stanu środowiska na terenie dla którego opracowywany jest dokument, przedstawione w niniejszej prognozie.

Ustawowo narzucona procedura umożliwi ocenę rozwoju przestrzennego, jak również stałą kontrolę oddziaływania realizacji postanowień dokumentów planistycznych na środowisko. Daje to możliwość dynamicznego przeciwdziałania procesom, których rezultaty są inne niż wstępnie założono.

Konieczne jest zatem przeprowadzanie stałego monitoringu podstawowych elementów środowiska, który pozwoli określić tendencje zmian i ułatwi określenie dalszych kierunków ochrony. Takiej analizie powinny podlegać:

- stan zagospodarowania terenów dla których sporządzono plan, w tym realizacja jego postanowień,
- stan elementów środowiska przyrodniczego (stan i jakość wód powierzchniowych oraz podziemnych, zanieczyszczenie gleb),
- wyposażenie terenów w urządzenia infrastruktury technicznej zmniejszające presję na środowisko.

Regularny monitoring w zaproponowanym zakresie pozwoli na śledzenie zmian w zagospodarowaniu przestrzennym i towarzyszącym mu przemianom środowiska. Zestawienie powyższych wskaźników dla badanego okresu powinno być opatrzone wnioskami dotyczącymi realizacji postanowień planu i uwagami w zakresie wystarczalności zapisów dokumentu do regulacji niekorzystnych procesów występujących w środowisku.

W przypadku wystąpienia braków lub nieścisłości, zaobserwowane zagadnienia wymagające regulacji powinny zostać niezwłocznie wprowadzone do dokumentu.

4. Informacje o możliwym transgranicznym oddziaływaniu na środowisko

Ze względu na lokalizację terenów objętych planem, ich ograniczony przestrzenny zasięg oraz planowany rodzaj zagospodarowania wyklucza się możliwość transgranicznego oddziaływania na środowisko.

5. Streszczenie w języku niespecjalistycznym

Prognoza oddziaływania na środowisko sporządzona została dla projektu miejscowego planu zagospodarowania przestrzennego części wsi Niewodnica Kościelna „Północny Zachód”. Teren położony jest na zachód od linii kolejowej Warszawa-Białystok, w rejonie ulic Kościelnej, Białostockiej, Mostowej i Łąkowej. Zajmuje on około 150 ha i zlokalizowany jest w północno-wschodniej części gminy Turośń Kościelna, ok. 2,5 km na południe od granic administracyjnych Białegostoku.

Celem opracowania dokumentu było określenie optymalnego zakresu zabudowy miejscowości, w tym również granic cmentarza parafialnego oraz ochrona najcenniejszych zasobów leśnych i obszarów dolinnych przed wzmożonym ruchem budowlanym.

Na obszarze objętym projektem planu wyznaczono tereny, którym przypisano symbole:

- **MN** – tereny zabudowy mieszkaniowej jednorodzinnej;
- **U** – tereny zabudowy usługowej, w tym zakresu o których mowa w pkt 3-6;
- **UO** – tereny zabudowy usługowej z zakresu oświaty, w tym m.in. szkoły, przedszkola i żłobki (placówki opieki nad dziećmi w wieku do 3 lat);
- **UZ** – tereny zabudowy usług zdrowia i pomocy społecznej;
- **US** – teren zabudowy usług sportu i rekreacji;
- **UK** – tereny zabudowy usługowej z zakresu kultu religijnego;
- **RM** – tereny zabudowy zagrodowej;
- **R** – tereny gruntów ornych i upraw;
- **RZ** – tereny łąk i pastwisk;
- **ZC** – tereny cmentarza;
- **ZP** – tereny zieleni urządzonej;
- **ZL** – tereny lasów;
- **W** – tereny rowów melioracyjnych;
- **WS** - tereny wód powierzchniowych śródlądowych;
- **KD-Z** – tereny dróg publicznych - zbiorcze;
- **KD-L** – tereny dróg publicznych - lokalne;
- **KD-D** – tereny dróg publicznych - dojazdowe;
- **KDW** – tereny dróg wewnętrznych;
- **KX** - teren parkingu;
- **KK** – teren komunikacji kolejowej i szynowej.

Projekt planu powiązany jest z szeregiem innych dokumentów, w tym ze studium uwarunkowań i kierunków zagospodarowania przestrzennego gminy Turośń Kościelna – nadrzędnym dokumentem określającym ogólną politykę przestrzenną gminy oraz zasady zagospodarowania.

Ukształtowanie terenu opracowania jest raczej mało dynamiczne, choć posiada lokalne zróżnicowanie. Z uwagi na znaczną powierzchnię, bezwzględna różnica wysokości wynosi tu

ponad 20 m. Elementami szczególnie wyróżniającymi się w rzeźbie są antropogeniczne nasypy, dolina Czaplinianki oraz sztuczne zbiorniki wodne.

Czaplinianka jest rzeką średniej wielkości, wpadającą do Narwi. W granicach planu w większości jest uregulowana, koryto jednak miejscami „wraca” do naturalnego kształtu - zaczynają rysować się lekkie załamania. Plan obejmuje również część mniejszego cieku – Dopływu z Niewodnicy Kościelnej. Tereny opracowania położone są w zlewni cechującej się złym stanem.

W pokryciu terenu występują tereny zurbanizowane, reprezentowane przez budynki mieszkalne, usługowe czy cmentarz. Lasy występują głównie w części północnej i centralnej. Dominują stosunkowo umiarkowanie żyzne siedliska boru mieszanego świeżego i lasu mieszanego świeżego. W drzewostanie dominują sosna, brzoza, dąb, osika. Nie występują drzewostany stuletnie, najstarsze zbiorowisko ma ok. 75 lat. Większość zbiorowisk jest młodsza niż 40 lat. Ponadto występują tu miejscowe zadrzewienia pochodzące z naturalnej sukcesji, powstałe spontanicznie. W otoczeniu doliny rzeki Czaplinianki występują łąki świeże i wilgotne oraz płatami zalewane obszary torfowiskowe. Grunty orne rozłożone są nierównomiernie i towarzyszą zabudowie. Największa aktywność zwierząt związana jest z okolicą rzeki, terenami leśnymi, a w odniesieniu do gatunków synantropijnych – z zabudową mieszkaniową.

Teren planu pozbawiony jest powierzchniowych form ochrony przyrody. Najbliżej położone obszary Natura 2000 oddalone są o ok. 4,4 km. W odległości ok. 2 km znajduje się również pomnik przyrody.

Obszar opracowania cechuje się wysoką wartością przyrodniczą i krajobrazową. Widoczna jest jednocześnie wzmożona aktywność budowlana, która ograniczana jest w części ustaleniami poprzedniego miejscowego planu zagospodarowania przestrzennego, pozostającego w mocy do czasu uchwalenia kolejnego dokumentu.

Istniejące problemy ochrony środowiska istotne z punktu widzenia realizacji projektowanego dokumentu obejmują:

- istniejące lokalne i ponadlokalne powiązania ekologiczne, których funkcjonowanie może zostać zakłócone,
- występowanie cennych siedlisk,
- oddziaływania związane z powiększeniem cmentarza,
- zagrożenia klimatu.

Najistotniejsze oddziaływania związane będą z realizacją zabudowy na terenach leśnych i zadrzewionych – wycinką drzew, zniszczeniem runa i znacznym zmniejszeniem atrakcyjności jako miejsce przebywania dziko występujących zwierząt. Inne niepożądane oddziaływania związane byłyby z powiększeniem cmentarza, gdyby odbywałoby się w sposób niezgodny z przepisami w tym zakresie. Natomiast pozostałe zidentyfikowane oddziaływania będą miały w większości lokalny, punktowy zasięg, część z nich ustąpi po ukończeniu etapu realizacyjnego, bądź zostanie zniwelowana poprzez zastosowanie działań zapobiegających, zawartych w projekcie planu. Do najważniejszych z nich należą:

- utrzymanie otwartego krajobrazu doliny rzeki Czaplinianki i jej dopływu,
- ochrona najcenniejszych, zwartych kompleksów leśnych w granicach opracowania,
- kształtowanie zagospodarowania w sposób umożliwiający migrację drobnej fauny,

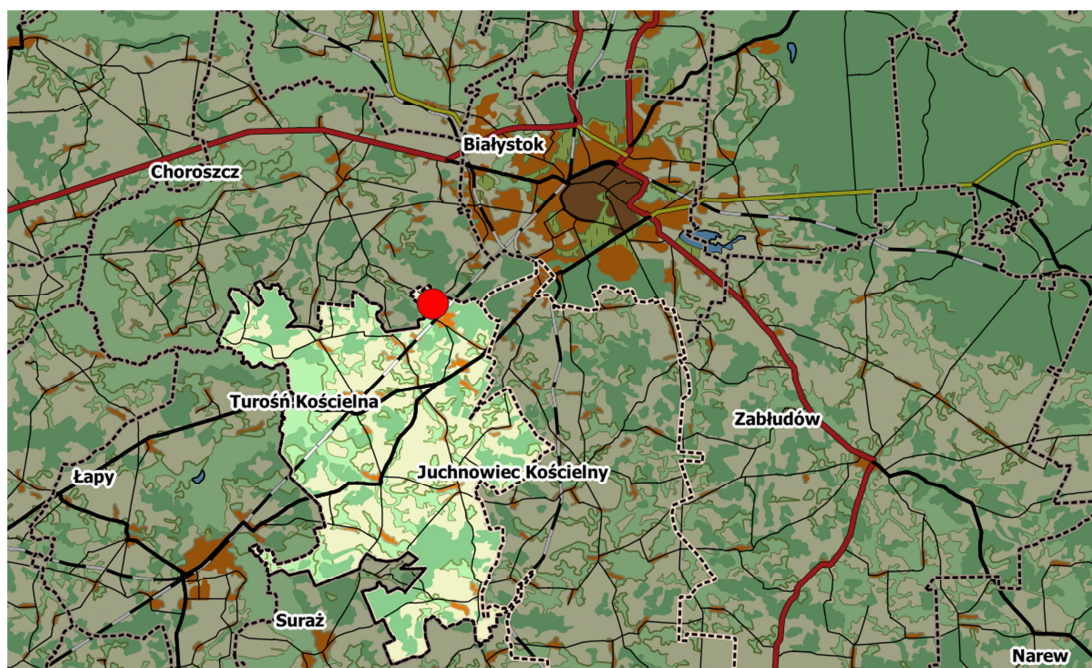
- zakaz lokalizacji inwestycji, które mogą zanieczyszczać wody powierzchniowe i podziemne ze względu na wytwarzane ścieki, emitowane pyły i gazy oraz składowane odpady,
- pozostawienie na terenie działek o charakterze leśnym istniejącego drzewostanu, jako minimalnej powierzchni biologicznie czynnej.

6. Istniejący stan środowiska oraz potencjalne zmiany tego stanu w przypadku braku realizacji projektowanego dokumentu

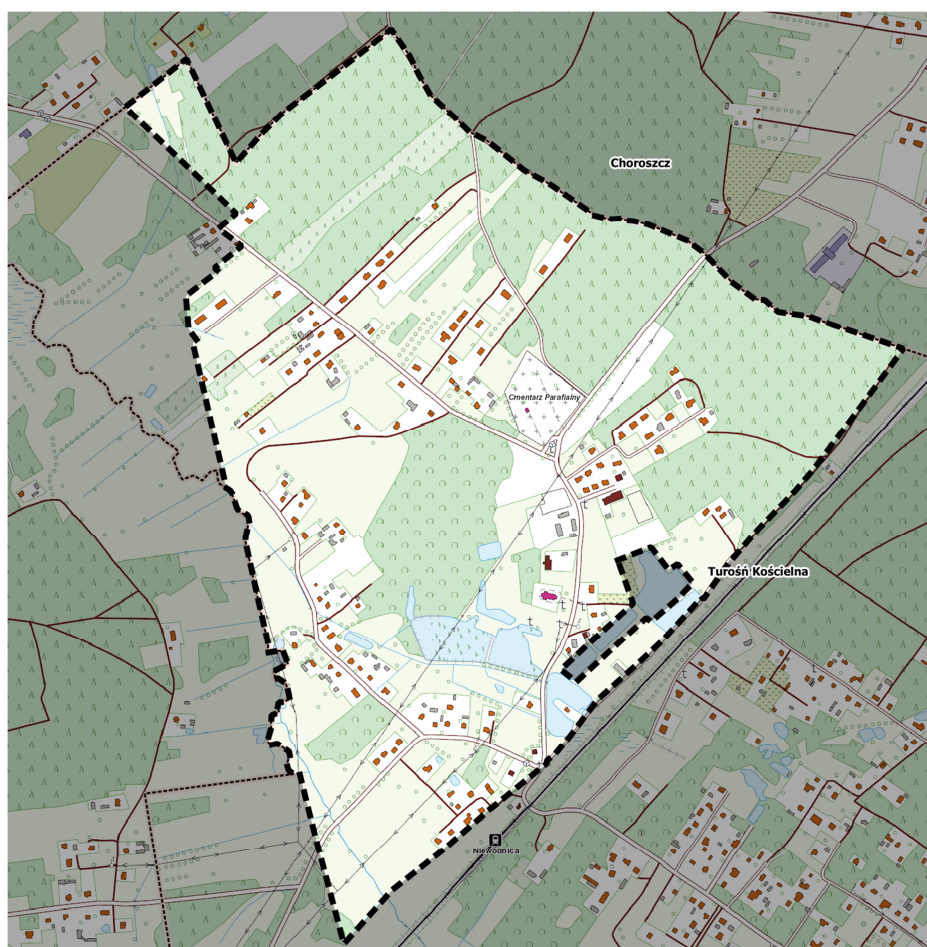
Do opisu istniejącego stanu środowiska wykorzystane zostały informacje zawarte w dostępnych dokumentach i opracowaniach, programach, źródłach kartograficznych, rejestrach i danych monitoringowych, których wykaz umieszczono na końcu niniejszego opracowania.

Położenie geograficzne

Tereny będące przedmiotem opracowania zlokalizowane są w północnej części gminy Turośń Kościelna, na gruntach wsi Niewodnica Kościelna, obejmując również pojedyncze działki w obrębie Trypucie. Położone są ok. 2,5 km od granic administracyjnych Białegostoku i obejmują powierzchnię około 150 ha. W bezpośrednim sąsiedztwie przebiega linia kolejowa nr 6 łącząca Warszawę z Białymstokiem i dalej z granicą państwa, będąca fragmentem międzynarodowej linii E75.



Ryc.1. Położenie terenów objętych miejscowym planem zagospodarowania przestrzennego



Ryc.2. Zagospodarowanie terenów objętych miejscowym planem zagospodarowania przestrzennego

Biorąc pod uwagę podział fizyczno-geograficzny Polski oparty na opracowaniu Kondrackiego, tereny należą do mezoregionu Wysoczyzna Białostocka będącego centralną częścią Niziny Północnopodlaskiej. Cechami charakterystycznymi są mało urozmaicona rzeźba terenu oraz brak naturalnych zbiorników wód stojących.

Ukształtowanie terenu

Ukształtowanie terenów objętych opracowaniem, tak jak pozostałej części gminy, jest wynikiem procesów związanych ze zlodowaceniem środkowo-polskim i bałtyckim oraz procesami zachodzącymi w holocenie.

Teren położony jest przede wszystkim na formach wodnolodowcowych: równinach wodnolodowcowych (środkowa część opracowania), tarasach kemowych (północno-wschodnia i centralna część opracowania) i kemie (północno-wschodnia część opracowania). Występują tu również formy rzeczne: dolina rzeki Czaplinianki oraz tarasy akumulacyjne rzeki (południowa i zachodnia część opracowania).

Obszarami najsilniej wyniesionymi są kemy, których szczytowe fragmenty położone są na wysokości 152 m n.p.m. Teren opada w kierunku doliny rzeki Czaplinianki, do wysokości ok. 127 m n.p.m.

Spadki terenu występują w strefie krawędziowej doliny. Jej stoki są jednak ustabilizowane, brak jest również śladów świadczących o aktywności geodynamicznej, ryzyko wystąpienia ruchów masowych nie występuje. Silne spadki zaznaczają się również w otoczeniu ulicy Białostockiej w północno-wschodniej części planu, która przecina pagórek kemowy.

W pozostałych obszarach opracowania rzeźba terenu również nosi ślady przeobrażeń antropogenicznych: sztuczne zbiorniki w dolinie rzeki, nasypy dróg, niwelacje na obszarach zabudowy.

Budowa geologiczna oraz złoża naturalne

Obszary opracowania położone są w obrębie wyniesienia mazursko-suwańskiego, będącego częścią wschodnioeuropejskiej platformy prekambryjskiej. Strop krystaliniku znajduje się na głębokości ok. 770 m. Powierzchnię budują utwory czwartorzędowe: plejstocenu i holocenu o miąższości ok. 150-160 m.

Podłoże obszaru opracowania budowane jest przez: piaski, żwiry i głazy wodnolodowcowe, piaski, mułki i żwiry kemów, piaski terasów kemowych i gliny zwałowe, a w dolinie Czaplinianki: piaski humusowe i namuły, piaski tarasów nadzalewowych, piaski i namuły den dolinnych oraz lokalnie torfy (w części południowo-zachodniej i zachodniej).

Na terenie opracowania nie stwierdzono występowania udokumentowanych złóż surowców naturalnych.

Gleby

Wg podziału województwa podlaskiego na regiony glebowo-rolnicze, gmina Turośń Kościelna leży w obrębie białostockiego regionu glebowo-rolniczego, charakteryzującego się średnią rolniczą jakością gleb. Gleby regionu wykształcone zostały z glin i piasków, a ich zróżnicowanie jest stosunkowo duże. Przeważają zdegradowane czarne ziemie i kwaśne gleby brunatne, którym towarzyszą gleby bielcowe i właściwe czarne ziemie.

Na obszarze opracowania dominują gleby rdzawe, brunatne, bielcowe, czarne ziemie i płowe. Wytworzone zostały na piaskach – słabogliniastych i luźnych i cechują się niską przydatnością rolniczą. Są ubogie w składniki pokarmowe, stale zbyt suche i mało podatne na nawożenie. Wyjątkiem jest rejon ulicy Łąkowej, gdzie gleby osiągają wysokie klasy bonitacyjne (IIIb).

Inne utwory związane są z doliną Czaplinianki. W jej obrębie występują gleby murszowate, mady i gleby torfowe, które należą do utworów średnio żyznych.

Ogólnie przydatność gleb dla celów rolniczych na terenie opracowania scharakteryzować można jako w większości niską.

Wody powierzchniowe/jednolite części wód powierzchniowych

Gmina Turośń Kościelna znajduje się w dorzeczu Wisły i w zlewni Narwi. Ze względu na położenie i ukształtowanie terenu, rzeki na tym obszarze płyną w wąskich, silnie zabagnionych dolinach, zazwyczaj słabo zaznaczających się w morfologii.

W granicach opracowania położona jest część rzeki Czaplinianki. Przecina ona południową część planu na długości ok. 470 m, a wyżej przez kolejne 500 pokrywa się z granicą opracowania. Czaplinianka (zwana też Niewodnicą w swoim górnym biegu) jest prawym dopływem Narwi. Jej źródło znajduje się w sąsiedztwie wsi Kudrycze w gminie

Zabłudów. W górnym odcinku jej przepływ skierowany jest w kierunku północnym, a w sąsiedztwie wsi Halickie zmienia się na zachodni. Rzeka ma długość około 32 km. Do Narwi wpada w sąsiedztwie wsi Topilec (gm. Turośń Kościelna). W granicach opracowania koryto rzeki nie przekracza 1 metra. Czaplinianka jest zmeliorowana na całym biegu, a proces ten rozpoczęto już w okresie międzywojennym. Po wcześniejszym wyprostowaniu rzeka zaczyna nieznacznie meandrować, dość wyraźne zakola widoczne są jednak głównie w sąsiedztwie terenu opracowania. Zasięg utworów hydrogenicznych jest bardzo zróżnicowany. Na niektórych odcinkach jest to zaledwie parę metrów, na innych kilkadziesiąt. Wśród utworów tych obecne są również torfy, które zajmują południowy skraj planu miejscowego.

Do Czaplinianki uchodził w granicach opracowania ciek „dopływ z Niewodnicy Kościelnej”. Ma on uregulowane koryto o szerokości ok. 0,5 m w granicach planu, w części przepływa przez przydrożny rów przy ul. Łąkowej. Koryto jest silnie zarośnięte roślinnością szuwarów. Wzdłuż ciek tego utworzono wcześniej szereg zbiorników wodnych, zajmujących południową część planu, ponad zabudową zlokalizowaną przy ulicy Łąkowej.

W granicach planu znajduje się również szereg rowów melioracyjnych odprowadzających wody do Czaplinianki. Ich gęstość jest jednak zauważalnie niższa niż na terenach sąsiednich. Swobodniejszy (i nieregularny) odpływ następuje również z torfowiska niskiego w południowej części planu.

Teren położony jest w zlewni rzecznej jednolitej części wód powierzchniowych RW200017261589 **Czaplinianka**.

Ocena jakości wód w JCWP Czaplinianka przeprowadzona w punkcie pomiarowym Czaplinianka – ujście, wykazała:

- II klasa elementów biologicznych,
- >II klasa elementów fizykochemicznych,
- klasyfikacja stanu ekologicznego - stan umiarkowany,
- Ocena stanu chemicznego - wskazała stan poniżej dobrego,
- Ocena stanu wód będąca wypadkową stanu ekologicznego i stanu chemicznego jcwp wskazała zły stan wód.

Wody gruntowe i podziemne/jednolite części wód podziemnych

Przedmiotowe tereny zawierają się w regionie mazowiecko-mazursko-podlaskim podziału zwykłych wód podziemnych.

Na obszarze gminy wody podziemne o znaczeniu użytkowym występują w piaszczysto-żwirowych utworach czwartorzędowych. Występują dwa poziomy wodonośne: międzymorenowy i spągowy. Charakteryzują się niskim i średnim stopniem zagrożenia, wynikającym z obecności w nadkładzie utworów wodonośnych pakietu osadów słaboprzepuszczalnych.

Użytkowy poziom wodonośny jest słabo izolowany, jednak na Mapie Geośrodowiskowej Polski wskazano, że stopień zagrożenia głównego użytkowego poziomu wód podziemnych jest niski. Wydajność potencjalna na terenie opracowania wynosi 50-70 m³/h, poza niewielkim wschodnim skrajem terenu, na którym zasobność większa się do poziomu 30-50 m³/h.

Wody podziemne należące do zasobów naturalnych, coraz bardziej zagrożone są zanieczyszczeniami z powierzchni ziemi. Teren gminy, jak i obszaru opracowania, położony jest w granicach jednolitej części wód podziemnych PLGW200052. Zgodnie z informacjami

zawartymi w Planie gospodarowania wodami na obszarze dorzecza Wisły stan ilościowy i chemiczny JCWPd jest dobry, a ryzyko nieosiągnięcia celów środowiskowych jest niezagrażone.

Monitoring jakości wód podziemnych prowadzi Państwowy Instytut Geologiczny – Państwowy Instytut Badawczy, w sieci otworów obejmujących wszystkie JCWPd na obszarze kraju. Ostatnie badanie wykonane w 2019 r. wskazało na dobry chemiczny i ilościowy stan wód podziemnych.

Wody gruntowe zalegają raczej płytko. Ich poziom najniższy jest w zachodniej i południowej części planu w okolicy Czaplinianki przy ul. Mostowej i Łąkowej i wynosi 1-2 m p.p.t. Podmokłości występują także na znacznym obszarze wokół stawów po zachodniej stronie ulicy Kościelnej. Kierując się na północny-wschód głębokość wód gruntowych wzrasta do przedziału 2-5 m w centralnej części planu i 5-10 m w części północno-wschodniej. Przepływ wód podziemnych odbywa się ku dolinie rzeki. Pod względem podłoża grunty korzystne dla budownictwa występują w północnej, wschodniej i centralnej części planu.

Zanieczyszczenie powietrza

O jakości powietrza na danym obszarze decyduje zawartość w nim różnorodnych substancji, których koncentracja jest wyższa od warunków naturalnych. Poziomy stężenie zanieczyszczeń w powietrzu wynikają bezpośrednio z wielkości emisji zanieczyszczeń do atmosfery oraz warunków meteorologicznych. Istotny jest także wpływ zanieczyszczeń napływowych (transgranicznych) z obszarów sąsiednich, jak też atmosferycznych przemian fizyko-chemicznych. Procesy te mają wpływ zarówno na kształtowanie się tzw. tła zanieczyszczeń, które jest wynikiem ustalania się stanu równowagi dynamicznej w dalszej odległości od źródła emisji, jak również na zasięg występowania podwyższonych stężeń w rejonie bezpośredniego oddziaływania źródeł.

W ogólnym zanieczyszczeniu powietrza szacuje się dominujący wpływ emisji nazywanej powszechnie emisją niską. Zalicza się ją do emisji powierzchniowej. Jest to emisja z kominów palenisk domowych, gdzie emitör (komin) odprowadzający spaliny znajduje się na stosunkowo niewielkiej wysokości. Duże ich skupiska tworzą zespoły na obszarze osiedli, dzielnic czy małych miejscowości lub wsi, w efekcie czego mamy do czynienia z poważnym, lokalnym źródłem zanieczyszczenia powietrza. Inną przyczyną problemów jakości powietrza jest sektor energetyczny. W województwie podstawowym źródłem zanieczyszczenia jest energetyka oparta na węglu. Duży wpływ na jakość powietrza mają ponadto obszary działalności rolniczej. Dalej należy wymienić przemysł oraz dynamicznie rozwijający się transport samochodowy.

Ocena jakości powietrza wskazała przekroczenia wybranych poziomów – kryteriów, określonych w przepisach prawa dla poszczególnych substancji zanieczyszczających powietrze atmosferyczne:

- poziomu dopuszczalnego dla doby dla pyłu zawieszonego PM₁₀, określonego ze względu na ochronę zdrowia ludzi (dane za rok 2020)
- poziomu dopuszczalnego dla pyłu PM_{2,5} (II faza) – stężenie średnioroczne, kryterium ochrona zdrowia ludzi (dane za rok 2021)
- poziomu docelowego dla benzo(a)pirenu zawartego w pyłe PM₁₀, określonego ze względu na ochronę zdrowia ludzi (dane za rok 2021)

- poziomu celu długoterminowego stężeń ozonu (max 8-h) określonego ze względu na ochronę zdrowia ludzi (dane za rok 2020)
- poziomu celu długoterminowego stężeń ozonu (AOT40) określonego ze względu na ochronę roślin (dane za rok 2020).

Najbardziej dokuczliwym źródłem zanieczyszczeń jest trudna do eliminacji emisja niska z domowych kotłowni. Stan powietrza podlega dynamicznym zmianom związanym z pogodą. Kilkuset-krotne przekroczenia norm obserwowane są w miesiącach zimowych – podczas intensywnych mrozów, którym towarzyszy brak wiatru.

Pokrycie terenu

Teren opracowania cechuje się zróżnicowanym pokryciem terenu ze znacznym udziałem lasów. W dość dużym rozproszeniu występuje zabudowa jednorodzinna. Przy niektórych (szczególnie starszych) budynkach mieszkaniowych znajdują się także zabudowania gospodarcze. Strukturę obszaru uzupełniają nieregularnie rozmieszczone tereny rolnicze – grunty orne oraz użytki zielone.

Lasy występują głównie w części północnej, a także tworzą enklawę w centrum obszaru. Niewielkie, spontaniczne zadrzewienia zlokalizowane są również na południu, w oddaleniu ok. 50 m od doliny Czaplinianki. Występują głównie zbiorowiska umiarkowanie żyzne – lasy mieszane oraz bory mieszane. W drzewostanie zdecydowanie dominuje sosna. Towarzyszą jej brzoza, osika, dąb i miejscami świerk oraz modrzew, a na terenach hydrogenicznych również olsza. Podszyt jest w większości luźny, tworzony przez podrost młodych drzew oraz jałowiec, kruszynę, leszczynę. Runo ma charakter darniowy i mszysty. Drzewostan jest raczej młody. W części wschodniej ma 55-75 lat, w zachodniej w większości jest młodszy niż 40 lat.

Zbiorowisko o charakterze grądowym znajduje się w centralnej części opracowania. Budują je kilkudziesięcioletnie lipy z domieszką brzozy, klonu, osiki i wierzb wąskolistnych, z podszytem złożonym z leszczyny i jarzęba pospolitego oraz zielnym, typowo grądowym runem. W ostatnim czasie nastąpiła tam częściowa wycinka – teren w części centralnej oczyszczono z drzewostanu, zniszczeniu uległo też runo.

Pod względem fitosocjologicznym występują tu zespoły *Quercus roboris-Pinetum*, *Tilio-Carpinetum*, *Melitti-Carpinetum*, zbiorowiska sosny *Pinus-Rubus*, *Pinus-Pteridium*, *Pinus-Oxalis* i brzozy *Betula-Stellaria*. W sąsiedztwie Czaplinianki wykształcają się natomiast zbiorowiska łąkowe.

W części północnej obszaru występują lasy ochronne kategorii lasy ochronne miast.

Większość zespołów leśnych zostanie utrzymana w dotychczasowym użytkowaniu, nie występuje zatem ryzyko ich zniszczenia. Wyjątki stanowią:

- teren ok. 0,49 ha boru świeżego położony przy ul. Leśnej – występuje tam jednowiekowa sosna (57 lat), generalnie brak jest podszytu, drzewostan jest raczej luźny, runo przerywane, w części darniowe, w części trawiaste z paprociami.
- Ok. 0,38 ha terenu leśnego przyległego do ulicy Kościelnej – w części (ok. 0,1 ha) pozbawiony jest już drzewostanu, występują tam trawy, paprocie, rośliny zielne takie jak wiesiołek i inwazyjne przymiotno; pozostały teren leśny zajmuje zbiorowisko o charakterze boru mieszanego budowane przez sosnę (ok. 50 lat) z domieszką osiki i dębów z jałowcem. Jest ono przesuszone. Pokrywa mszysta prawie nie występuje (przesuszone nieliczne i niewielkie płaty znajdują się na bezleśnej części przy samej drodze). Warstwa zielna budowana jest głównie przez trawy i paprocie (orlicę).

- teren 0,08 ha na zapleczu istniejącej zabudowy mieszkaniowo-usługowej przy ulicy Kościelnej tworzony przez brzozę, dąb i sosnę w wieku ok. 60 lat, o przerywanym zwrocie.
- wąskie pasy drzewostanu na zapleczu zabudowy przy ulicy Sarniej o powierzchniach 0,1 ha, 0,08 ha i 0,02 ha – są to ok. 60-letnie zbiorowiska sosny i brzozy, typ siedliskowy lasu bór mieszany świeży
- 0,12 ha terenu leśnego przy ulicy Leśnej opisanego jako bór mieszany świeży – budowany przez osikę (ok. 30-60 lat) z domieszką brzozy i sosny o trawiastym runie.

Na terenie opracowania znajdują się ponadto wykształcające się zbiorowiska leśne ewidencjonowane jako tereny zalesione lub użytki rolne. Na części z nich zaplanowano zabudowę. W większości są to pasy spontanicznej roślinności, czasem też pozostałości po starszym drzewostanie. W wypadku realizacji zabudowy zniszczeniu uleg może:

- zbiorowisko zajmujące pas między istniejącą zabudową przy ulicy Kościelnej składające się z młodej osiki, świerka i kilkudziesięcioletniej olchy: podszyt tworzony jest przez podrost młodszych drzew, warstwa zielna jest bardzo gęsta, tworzona głównie przez pokrzywę,
- wąski pas starszych drzew między działkami przy ulicy Kościelnej: dęby, brzoza, lipa,
- gęsty młodnik sosnowy z nagim runem przy ulicy Leśnej,

W otoczeniu doliny rzeki Czaplinianki i dopływu spod Niewodnicy Kościelnej występuje roślinność szuwarów, łąki wilgotne i dalej świeże, obecne także w lukach między zadrzewieniami i lasami oraz pastwiska. Nieliczne grunty orne sąsiadują z zabudową.

W sąsiedztwie Czaplinianki w południowej części opracowania położone jest niewielkie torfowisko. Znajduje się w bezpośrednim sąsiedztwie rzeki (w zagłębieniu dolinnym) i jej wodami jest też zasilane. Porośnięte jest turzycami oraz kępami krzewów i niewielkimi powierzchniami zbiorowiskami olszy.

Zwierzęta

Część opracowania w granicach zabudowy mieszkaniowej i jej sąsiedztwie nie jest miejscem szczególnie istotnym dla dziko występujących zwierząt – poza gatunkami przystosowanymi do środowiska przekształconego przez człowieka i przyzwyczajonymi do jego obecności.

Tereny leśne i zadrzewione stanowią ważne ostoje ornitofauny, sprzyjają występowaniu drobnej zwierzyny, takiej jak gryzonie i zające, a także większych ssaków. Obszary te stanowią miejsce schronień, gniazdowania i przemieszczania się różnorodnych grup zwierząt. Cechy takie posiada znaczna część obszaru planu pokryta zbiorowiskami naturalnymi i półnaturalnymi. Nie obserwowano bezpośrednio ssaków, nie stwierdzono też śladów ich bytności. Na terenie opracowania obecne są zwierzęta towarzyszące człowiekowi takie jak psy i poruszające się swobodnie koty, odstraszaające część dziko występujących zwierząt.

Tereny łąk, użytków rolnych oraz lasów, zwłaszcza położone przy ciekach i zbiornikach wodnych, są zasiedlane przez płazy (wszystkie gatunki płazów podlegają ochronie). Dotyczy to generalnie otoczenia Czaplinianki, a także sztucznych zbiorników wodnych, gdzie mogą pojawiać się np. osobniki kompleksu żaby zielonej, które mają tu korzystne warunki rozrodu – utrzymującą się wodę w sąsiedztwie doliny rzeki. Dużą aktywność płazów obserwowano przy stawach. Wody rzeki Czaplinianki są środowiskiem życia niewielkich ryb, pomimo silnego uregulowania jej koryta.

Tereny otwarte służą drobnym ptakom i ssakom jako miejsce zdobywania pokarmu. Natomiast przydomowe ogrody, w których wykorzystano rośliny dające pożywienie owadom i schronienie małym ptakom, stanowią uzupełnienie systemu przyrodniczego obszaru.

Klimat

Zgodnie z podziałem Polski na dzielnice i regiony rolniczo-klimatyczne według Gumińskiego (1948), obszar gminy należy do dzielnicy podlaskiej. Tutejszy klimat ma wiele cech niekorzystnych (Olszewski 1976). Liczba dni mroźnych wynosi od 50-60 w roku, a dni z przymrozkami od 110-138. Temperatura średnia roczna waha się od 6,5 do 7,0°C. Czas zalegania pokrywy śnieżnej wynosi do 90 dni w ciągu roku. Okres bezprzymrozkowy wynosi od 160 do 170 dni. Średnie roczne sumy opadów oscylują w przedziale 550-575 mm. Okres wegetacji jest krótki i trwa 200-205 dni.

Klimat gminy cechuje zatem krótki okres wegetacji, długi okres zalegania pokrywy śnieżnej, późne wiosenne i wczesne jesienne przymrozki, maksimum opadów przypadające na okres letni oraz dominacja wiatrów z kierunków zachodnich.

Hałas

Klimat akustyczny obszaru opracowania kształtowany jest przez ciągi komunikacyjne: linię kolejową nr 6 oraz drogi gminne. Zwiększone poziomy hałasu występują zwłaszcza wE wschodniej części terenu, w sąsiedztwie torów kolejowych. Najsilniejsze oddziaływanie dotyczy budynków mieszkalnych zlokalizowanych przy początku ul. Łąkowej, Kolejowej i Kościelnej, z których najbliższe oddalone są od trasy kolejowej o ok. 60 m.

Istniejąca intensywność oddziaływań akustycznych związanych z ruchem kolejowym na terenie opracowania nie była badana. W przypadku linii kolejowych obowiązek dotrzymania norm poziomów hałasu spoczywa na ich zarządcy, czyli w tym przypadku na spółce PKP. Instytucja opracowuje mapy akustyczne, jednak dotyczą one otoczenia odcinków linii kolejowych, po których przejeżdża ponad 30 000 pociągów rocznie. Z uwagi na mniej intensywny ruch, opracowaniem nie objęto przedmiotowego terenu.

W obrębie opracowania znajdują się tereny „chronione akustycznie” (tzn. takie, dla których ustalono dopuszczalne poziomy hałasu). Należą do grupy terenów zabudowy mieszkaniowej i mieszkaniowo-usługowej.

Pomiary poziomów hałasu w środowisku przeprowadza obecnie GIOŚ. W ramach ostatniego dostępnego badania (stan na 31.12.2018) nie prowadzono pomiarów na obszarze opracowania lub w jego sąsiedztwie. Najbliżej zlokalizowany punkt pomiarowy (Białystok) cechował się przekroczeniami dopuszczalnych poziomów hałasu, jednak z uwagi na bardzo różną sytuację akustyczną, wyniki te nie mogą być odniesione do badanych terenów.

Obszary prawnie chronione i powiązania ekologiczne

Na terenie objętym miejscowym planem zagospodarowania przestrzennego nie występują obiekty i obszary objęte ochroną prawną.

Najbliżej położone elementy tego typu to:

- pomnik przyrody (głaz narzutowy) – oddalony o 1,86
- obszary NATURA 2000:
 - PLB200001 Bagienna Dolina Narwi – oddalony o 4,4 km
 - PLH200002 Narwiańskie Bagna – oddalony o 5 km
- Narwiański Park Narodowy – oddalony o 5 km, otulina o 4,4 km

Obszar położony jest również w oddaleniu od korytarzy ekologicznych wyznaczonych w celu utrzymania łączności sieci Natura 2000, umożliwiających migrację zwierząt, roślin i grzybów. Najbliżej położonym ciągiem tego typu jest obszar węzłowy Bagienna Dolina Narwi (GKPN-23) oddalony o ok. 4,4 km. Obejmuje on teren parku narodowego i jego otuliny, stanowiąc jeden z najcenniejszych obiektów sieci.

6.1. Potencjalne zmiany stanu środowiska w przypadku braku realizacji projektowanego dokumentu

W obecnym stanie wartość przyrodnicza omawianego obszaru jest względnie wysoka i cechuje się:

- względnie dużym udziałem terenów leśnych,
- występowaniem terenów hydrogenicznych (otoczenie Czaplinianki i sztucznych zbiorników wodnych),
- znacznym zainwestowaniem,
- bardzo silną presją budowlaną,
- różnorodnością zbiorowisk roślinnych.

W przypadku odstąpienia od realizacji planu istnieje ryzyko pogłębiania się niekontrolowanej presji budowlanej na tereny przyrodnicze. Efektem będzie rozwój chaotycznej zabudowy, utrata cennych zbiorowisk roślinnych i pogorszenie jakości środowiska.

7. Stan środowiska na obszarach objętych przewidywanym znaczącym oddziaływaniem

Rodzaje przedsięwzięć mogących zawsze lub potencjalnie znacząco oddziaływać na środowisko określa Rozporządzenie Rady Ministrów z dnia 10 września 2019 r. w sprawie przedsięwzięć mogących znacząco oddziaływać na środowisko.

Ewentualne przedsięwzięcia związane ze znaczącym oddziaływaniem obejmować mogą realizację zabudowy mieszkaniowej i usługowej wraz z towarzyszącą infrastrukturą oraz budowę dróg – przy założeniu że zabudowa tego typu zajmować będzie teren o powierzchni określonej w rozporządzeniu.

Inne zamierzenie tego typu to wylesienie mające na celu zmianę sposobu użytkowania terenu. W przypadku projektowanego dokumentu dotyczyć będzie borów i siedlisk lasowych, w przypadku jeśli wylesieniem obejmowany jest obszar ponad 1 ha.

Analiza założeń projektu planu wskazuje na możliwość wystąpienia tego typu przedsięwzięć. Część z nich jest niepewna – przypisanie do danej kategorii dotyczy jednostkowego zamierzenia realizowanego przez danego inwestora, a nie ich sumy w obrębie całego planu na przestrzeni lat.

Obszary objęte przewidywanym znaczącym oddziaływaniem zawierać się będą w obszarze opracowania, którego charakterystykę pod względem stanu środowiska omówiono w poprzednim rozdziale.

8. Przydatność terenu do realizacji rozszerzenia cmentarza w świetle przepisów prawa

Jedno z zamierzeń zmian wprowadzanych w projektowanym dokumencie dotyczy poszerzenia istniejącego cmentarza przy ul. Kościelnej. Poszerzenia na podstawie planu miejscowego dokonywano już wcześniej (uchwała Rady Gminy Turośń Kościelna z dnia 24 września 2009 r. nr XXVII/204/09) - poprzez zapisy planu miejscowego, które obowiązują dla części powiększanej od strony północnej. Uchwała na mocy wyroku Wojewódzkiego Sądu Administracyjnego w Białymstoku straciła ważność dla działki nr 111/5 (fragment południowo-zachodni). Poszerzenie cmentarza o część działki 111/5 w sposób zgodny z przepisami odrębnymi w tym zakresie jest przedmiotem analizowanego tutaj projektu planu miejscowego.

Kwestie przydatności terenów do tej funkcji regulują przepisy Rozporządzenia Ministra Gospodarki Komunalnej z dnia 25 sierpnia 1959 r. w sprawie określenia, jakie tereny pod względem sanitarnym są odpowiednie na cmentarze. Wskazano tam, że:

- 1) teren przeznaczony pod cmentarz powinien być lokalizowany w sposób wykluczający możliwość wywierania szkodliwego wpływu na otoczenie;
- 2) na cmentarzu należy przeznaczać tereny na krańcach miast, osiedli lub gromad w izolacji od zabudowań, w pobliżu miejscowej sieci komunikacyjnej;
- 3) przed zatwierdzeniem lokalizacji cmentarza należy zbadać następujące zagadnienia charakteryzujące środowisko przyrodnicze:
 - a) należy zbadać grunty do głębokości pierwszego poziomu wody gruntowej (lecz nie płycej niż do 2,5m od powierzchni terenu, określając ich rodzaj, strukturę, zawilgocenie, zawartość węglanu wapnia oraz stopień kwasowości,
 - b) stosunki wodne w zakresie:
 - kierunku spływu wód powierzchniowych,
 - głębokości i zmienności poziomu wód gruntowych oraz kierunku ich spadku,
 - c) istniejące zespoły roślinne;
- 4) odległość cmentarza od zabudowań mieszkalnych, zakładów produkujących artykuły żywności, zakładów żywienia zbiorowego bądź zakładów przechowywujących artykuły żywności oraz studzien, źródeł i strumieni służących do czerpania wody do picia i potrzeb gospodarczych, powinna wynosić o najmniej 150 m, odległość ta może być zmniejszona do 50 m pod warunkiem, że teren w graniach od 50 m do 150 m odległości od cmentarza posiada sieć wodociągową i wszystkie budynki korzystające z wody są dni niej podłączone;
- 5) odległość od granicy cmentarza ujęć wody o charakterze zbiorników wodnych służących jako źródło zaopatrzenia sieci wodociągowej w wodę do picia i potrzeb gospodarczych, nie może być mniejsza niż 500 m;
- 6) teren cmentarza powinien znajdować się w miarę możliwości na wzniesieniu i nie podlegać zalewom oraz posiadać ukształtowanie umożliwiające łatwy spływ wód deszczowych;
- 7) zwierciadło wody gruntowej powinno znajdować się na głębokości nie wyższej niż 2,5 m poniżej powierzchni terenu, przy czym nie może być ono nachylone ku zabudowaniom i zbiornikom albo innym ujęciom wody służącym za źródło zaopatrzenia w wodę;
- 8) grunt cmentarza powinien być możliwie przepuszczalny i bez zawartości węglanu wapnia;
- 9) miejsce przeznaczone pod cmentarz powinno być w miarę możliwości tak wybrane, aby najczęściej spotykane w tym miejscu wiatry wiały od terenów mieszkaniowych w kierunku cmentarza.

Zezwolenie na poszerzenie cmentarza wydawane jest w trybie odrębnego postępowania przez organ inspekcji sanitarnej (o czym mówią przepisy ustawy z dnia 31

stycznia 1959 r. o cmentarzach i chowaniu zmarłych). Ocena przydatności części działki 111/5 przeprowadzona na podstawie opinii geotechnicznej wykazała że:

Ad 1) Kwestia wyboru lokalizacji jest w dużym stopniu ograniczona – z uwagi na określone zapotrzebowanie na przestrzeń grzebalną założenie nowego cmentarza w innym miejscu niesłoby duże obciążenia finansowe. Dotrzymanie warunków, które można zidentyfikować na tym etapie pozwala przypuszczać, że potencjalne oddziaływania nie spowodują szkód w otoczeniu obiektu

Ad 2) Warunki są spełnione częściowo, cmentarz położony jest przy drogach gminnych, jednak w bliskiej odległości od budynku mieszkalnego. Lokalizacja ta wynika z wcześniejszego zagospodarowania przestrzeni. W celu zapewnienia izolacji przestrzennej na części działki sąsiadującej bezpośrednio z zabudową uniemożliwiono poszerzenie cmentarza, a teren ten przeznaczono na zieleń urządzoną i obiekty usługowe.

Ad 3) Wykonane badanie podłoża wykazało, że:

- Podłoże gruntowe budują grunty piaszczyste (piaski drobne i pylaste), lokalnie są to grunty spoiste (głina pylasta i glina piaszczysta). Są to utwory średnio- i słabo przepuszczalne.
- W większości punktów pomiarowych zwierciadło wody znajduje się na głębokości ponad 2,5 m – poza otworem nr 2, w którym napięte zwierciadło wody znajduje się na głębokości 2,3 m
- wartości kwasowości gruntu wahają się od 7 do 7,6, co oznacza grunt obojętny i lekko zasadowy, nie jest to środowisko agresywne (Rozporządzenie nie podaje korzystnych lub niekorzystnych wartości stopnia kwasowości, zaleca jedynie wykonanie badań)
- w 3 otworach (z 11) stwierdzono obecność węgla wapnia
- w większości otworów wierzchnie warstwy gleby były mało wilgotne, niższe natomiast mało wilgotne, wilgotne i nawodnione.

Dodatkowo stwierdzić można, że zarówno spływ powierzchniowy, jak i spadek wód podziemnych ukierunkowane są w stronę południowo-zachodnią.

Teren w większości pozbawiony jest roślinności – był rozjeżony. Wyjątkiem jest pas wzdłuż drogi Kościelnej, na którym pojawiły się spontaniczne zadrzewienia brzozy, osiki i klonu oraz zbiorowiska chwastów.

Ad 4) Warunek został spełniony. Teren miejscowości Niewodnica Kościelna, w tym sąsiedztwo istniejącego cmentarza, zostało zwodociągowane – wszystkie budynki w odległości 150 m od cmentarza i jego planowanego poszerzenia podłączone są do sieci wodociągowej. W związku z tym zachodzi przesłanka umożliwiająca zmniejszenie odległości od zabudowań mieszkalnych, zakładów produkujących artykuły żywności, zakładów żywienia zbiorowego bądź zakładów przechowywujących artykuły żywności oraz studzien, źródeł i strumieni służących do czerpania wody do picia i potrzeb gospodarczych do 50 m. Najbliżej położony obiekt z wymienionych powyżej oddalony jest o 50 m (budynek mieszkalny). W celu ograniczenia oddziaływania na ten obiekt, na terenie przyległym zaprojektowano zieleń urządzoną oraz usługi kultu religijnego – tak aby zachowana została wymagana separacja.

Ad 5) Warunek został spełniony. W odległości mniejszej niż 500 m od terenu rozbudowy nie występują ujęcia wody o charakterze zbiorników wodnych służące jako źródło zaopatrzenia sieci wodociągowej w wodę do picia i potrzeb gospodarczych.

Ad 6) Warunek został spełniony. Teren poszerzenia cmentarza zlokalizowany jest na stoku pagórka kemowego, powyżej terenów położonych na południe i zachód, a poniżej istniejącego cmentarza. Nie występują przeszkody, które utrudniałyby spływ powierzchniowy. Niebezpieczeństwo zalania nie występuje – teren położony jest poza obszarem zagrożenia powodzią.

Ad 7) Jak wskazano wcześniej, stabilizacja zwierciadła wód gruntowych w jednym z punktów występuje na głębokości 2,3 m p.p.t. W związku z tym na tym obszarze zaleca się wykonanie drenażu w celu obniżenia poziomu wody. Innym rozwiązaniem mogłoby być również wyniesienie terenu poprzez nawiezenie dodatkowej warstwy gruntu.

Ad 8) Analizowany teren zbudowany jest z gruntów niespoistych przepuszczalnych i słabo przepuszczalnych oraz utworów spoistych, słabo przepuszczalnych. Punktowo występują tu utwory nieprzepuszczalne (gliny zwałowe). W większości pobranych próbek nie stwierdzono obecności węglanu wapnia. Przydatność terenu pod tym względem jest zatem zmienna, ponieważ z rozporządzenia wynika, iż grunt cmentarza ten powinien być możliwie bez zawartości węglanu wapnia.

Realizacja zamierzenia odbyć się będzie mogła zatem po wymianie gruntu tam, gdzie stwierdzona będzie jego obecność.

Punktowa obecność tego związku nie uniemożliwia bezwzględnie utworzenia cmentarza, co potwierdza orzecznictwo w tym zakresie. W wyroku WSA w Krakowie (II SA/Kr 891/14) czytamy:

Sama ewentualna obecność węglanu wapnia winna zostać wzięta pod uwagę na etapie projektowania inwestycyjnego, co nie przesądza że w przypadku braku możliwości wykorzystania terenu na cele grzebalne o jego wykorzystaniu na cele kolumbarium, alei pieszych, obiektów kubaturowych związanych z obsługą techniczną i gospodarczą cmentarza,

Przeznaczenie obszaru w miejscowym planie zagospodarowania przestrzennego pod cmentarz nie musi oznaczać, że na całym tym obszarze powstanie cmentarz.

Ad 9) Pod tym względem uwarunkowania średnio są korzystne. Zgodnie z wynikami dostępnych pomiarów, wiatry wieją najczęściej z zachodu i południowego-zachodu, czyli albo w kierunku kompleksu leśnego, albo w kierunku zabudowań przy ul. Leśna Polana. Warunek ten jest trudny do spełnienia w przypadku poszerzenia cmentarza, gdzie możliwość zmiany lokalizacji jest bardzo ograniczona. *Ten paragraf rozporządzenia nie został sformułowany w formie bezwzględnego warunku uniemożliwiającego realizację zamierzenia.*

Rozporządzenie Ministra Infrastruktury z dnia 7 marca 2008 r. w sprawie wymagań, jakie muszą spełniać cmentarze, groby i inne miejsca pochówku zwłok i szczątków wprowadza ponadto inne warunki, w których z punktu widzenia planu miejscowego najistotniejsze będą:

1) Ogrodzenie cmentarza powinno być wykonane z trwałego materiału. Wysokość ogrodzenia nie powinna być niższa niż 1,5 m.

2) Określenie co stanowi część grzebalną cmentarza.

3) Uwarunkowania, które należy wziąć pod uwagę przy obliczaniu powierzchni cmentarza oraz powierzchnię zieleni, placów, miejsc postojowych, miejsc przeznaczonych na gromadzenie odpadów i selektywną zbiórkę, punkty czerpalne wody oraz inne.

4) Warunki dotyczące dostępności cmentarza (w zakresie możliwości dojścia i dojazdu, miejsc postojowych oraz ich nawierzchni i odpływu wód opadowych poza miejsce przeznaczone na groby ziemne i murowane).

*5) Wymiary grobów ziemnych

*6) Warunki stosowania pochówku zwłok piętrowo uzależnione od najwyższego poziomu wody gruntowej.

*7) Warunki dotyczące den grobów

*8) Warunki dotyczące przejść między grobami

*9) Warunki dotyczące wymiarów nagrobków

*10) Warunki dotyczące niszy w kolumbariach

*11) Warunki związane z usytuowaniem katakumb

Dokument wskazuje jednocześnie, że przepisów nie stosuje się do cmentarzy istniejących w dniu wejścia w życie rozporządzenia, za wyjątkiem warunków oznaczonych powyżej symbolem (*), które muszą spełniać m.in. miejsca pochówku powstałe w wyniku rozbudowy cmentarza po wejściu w życie rozporządzenia (czyli dotyczące zamierzenia będącego przedmiotem planu). Są to warunki, które w ograniczonym stopniu podlegają regulacjom planu miejscowego, nie stanowią jednak przeszkody dla realizacji dokumentu.

Mając na uwadze powyższe stwierdzono, że teren posiada zróżnicowaną przydatność do pełnienia funkcji cmentarza. Dostosowanie go do wymagań prawnych wymagać będzie:

- 1) wykonanie drenażu bądź nasypu terenu – w celu podniesienia głębokości zalegania wód gruntowych,
- 2) wymianie gruntu tam gdzie stwierdzona została obecność węglanu wapnia i występowanie utworów nieprzepuszczalnych lub półprzepuszczalnych.

9. Istniejące problemy ochrony środowiska istotne z punktu widzenia realizacji projektowanego dokumentu, w szczególności dotyczących obszarów podlegających ochronie na podstawie ustawy z dnia 16 kwietnia 2004 r. o ochronie przyrody

Istniejące problemy ochrony środowiska istotne z punktu widzenia realizacji projektowanego dokumentu obejmują:

Występowanie chronionych gatunków roślin, grzybów i zwierząt

Przedmiotowy teren pozostaje poza obszarami objętymi ochroną prawną oraz głównymi korytarzami ekologicznymi umożliwiającymi migracje ssaków, a także poza ostojami zwierząt i ptaków. Tym samym realizacja zapisów planu nie będzie miała bezpośredniego wpływu na ich funkcjonowanie. Na terenie planu możliwe jest pojawianie się

zwierząt objętych ochroną gatunkową. Dodatkowo w obszarze opracowania występują tereny, które posiadają korzystne cechy siedliskowe niektórych gatunków i mogą być okresowo przez nie zasiedlane. W związku z powyższym zaistniała potrzeba dostosowania ustaleń dokumentu do wymagań wynikających z ochrony gatunkowej. Realizowana będzie poprzez utrzymanie przeznaczenia innego niż inwestycyjne na wytypowanych obszarach. W szczególności dotyczy to obszarów sąsiadujących z Czaplinianką, a także ponad dużych kompleksów leśnych.

Istniejące lokalne i ponadlokalne powiązania ekologiczne, których funkcjonowanie może zostać zakłócone

Lokalnymi korytarzami ekologicznymi na obszarze opracowania są dolina Czaplinianki oraz w mniejszym stopniu otoczenie dopływu spod Niewodnicy Kościelnej. Obszary te pełnią ważną funkcję przyrodniczą i krajobrazową. Projekt dokumentu nie zakłada ich przegrodzenia, ograniczenia drożności lub zmiany przeznaczenia, która mogłaby zagrozić realizacji ich funkcji

Występowanie cennych siedlisk

W obszarze parku występują cenne siedliska o bardzo wysokiej wartości przyrodniczej. Są to:

- wody rzeki Czaplinianki,
- sąsiadujące z nią tereny hydrogeniczne z utworami torfowymi,
- dobrze wykształcone siedliska leśne, w szczególności grądowe.

Z uwagi na swoją rolę, siedliska te bezwzględnie należy objąć ochroną poprzez stosowne zapisy planistyczne, przede wszystkim uniemożliwienie zabudowy.

Zagrożenia hałasem

Problem ten dotyczy zachodniej części planu w sąsiedztwie linii kolejowej. Konieczne jest przyjęcie ustaleń uniemożliwiających zabudowę w strefie oddziaływania akustycznego trasy.

Zanieczyszczenie gleby, wód powierzchniowych i podziemnych

Zagrożenie wynika z wymywania związków pochodzących ze zwłok ludzkich oraz szerszego ich rozprzestrzeniania w utworach powierzchniowych. Zależy od poziomu wód gruntowych i organizacji spływu powierzchniowego warunkującego możliwości filtracji. Kolejnym czynnikiem jest nieszczelność niektórych grobowców. Umożliwienie realizacji zamierzenia wymaga spełnienia wymagań z przepisów odrębnych, które gwarantują, że oddziaływanie nie będzie odczuwalne na terenach najbardziej wrażliwych, w tym w miejscach zamieszkania ludności.

10. Cele ochrony środowiska ustanowione na szczeblu międzynarodowym, wspólnotowym i krajowym, istotne z punktu widzenia projektowanego dokumentu oraz sposoby, w jakich te cele i inne problemy środowiska zostały uwzględnione podczas opracowywania dokumentu

Przy opracowywaniu projektu miejscowego planu zagospodarowania przestrzennego miały zastosowanie cele ochrony środowiska określone w następujących aktach prawnych ustanowionych na szczeblu wspólnotowym, krajowym i regionalnym:

Krajowa Strategia Rozwoju Regionalnego 2030 – to podstawowy dokument strategiczny polityki regionalnej państwa. Określono tu nowy model rozwoju regionalnego Polski. Powinien być on społecznie i terytorialnie zrównoważony, dzięki któremu efektywnie

będą rozwijane oraz wykorzystywane miejscowe zasoby i potencjały wszystkich regionów. Celem takiego modelu jest wspomaganie w szczególności obszarów, które nie mogą w pełni rozwinąć swojego potencjału rozwojowego, bo utraciły swoje funkcje społeczno-gospodarcze (np. przestały być miastami wojewódzkimi) przez co stały się mniej odporne na różne zjawiska kryzysowe (np. negatywne skutki procesów demograficznych).

Dokument przedstawia cele polityki regionalnej oraz działania i zadania, jakie do ich osiągnięcia powinien podjąć rząd, samorządy: wojewódzkie, powiatowe i gminne oraz pozostałe podmioty uczestniczące w realizacji tej polityki w perspektywie roku 2030.

Pierwszym celem strategii jest zwiększenie spójności rozwoju kraju w wymiarze społecznym, gospodarczym, środowiskowym i przestrzennym, gdzie wskazano m.in. konieczność przeciwdziałania kryzysom (również w aspekcie środowiskowym). Ponadto w odniesieniu do Polski Wschodniej podkreślono konieczność poprawy stanu środowiska naturalnego, ochrony różnorodności biologicznej jako bazy dla rozwoju sektorów opartych na usługach ekosystemowych, jak również działania na rzecz poprawy jakości życia, które w dłuższej perspektywie mogą wpłynąć na zahamowanie depopulacji.

Strategia na rzecz Odpowiedzialnego Rozwoju – jest aktualizacją średniookresowej strategii rozwoju kraju, tj. *Strategii Rozwoju Kraju 2020*. Jest obowiązującym, kluczowym dokumentem państwa polskiego w obszarze średnio- i długofalowej polityki gospodarczej. W Strategii zawarte są rekomendacje dla polityk publicznych. Stanowi ona też podstawę dla zmian w systemie zarządzania rozwojem, w tym obowiązujących dokumentów strategicznych (strategii, polityk, programów). Określa podstawowe uwarunkowania, cele i kierunki rozwoju kraju w wymiarze społecznym, gospodarczym, regionalnym i przestrzennym w perspektywie roku 2020 i 2030. SOR przedstawia nowy model rozwoju – rozwój odpowiedzialny oraz społecznie i terytorialnie zrównoważony.

Środowisko jest obszarem wpływającym na osiągnięcie celów Strategii. Określono tu, że rozwój potencjału środowiska służyć będzie obywatelom i przedsiębiorcom, a także stanowić będzie podstawę rozwoju zrównoważonego terytorialnie.

Polityka Ekologiczna Państwa 2030 – dokument ten stanowi doprecyzowanie zapisów Strategii na rzecz Odpowiedzialnego Rozwoju (SOR), czyli głównego planu gospodarczego kraju. W związku z powyższym, cel główny dokumentu, tj. *Rozwój potencjału środowiska na rzecz obywateli i przedsiębiorców*, został przeniesiony wprost z SOR. Cele szczegółowe zostały natomiast określone w odpowiedzi na zidentyfikowane w diagnozie najważniejsze trendy w obszarze środowiska, w sposób umożliwiający zharmonizowanie kwestii związanych z ochroną środowiska z potrzebami gospodarczymi i społecznymi. Realizacja celów środowiskowych będzie wspierana przez cele horyzontalne:

- Cel szczegółowy I: Środowisko i zdrowie. Poprawa jakości środowiska i bezpieczeństwa ekologicznego
- Cel szczegółowy II: Środowisko i gospodarka. Zrównoważone gospodarowanie zasobami środowiska
- Cel szczegółowy III: Środowisko i klimat. Łagodzenie zmian klimatu i adaptacja do nich oraz zarządzanie ryzykiem klęsk żywiołowych
- Cele horyzontalne: Środowisko i edukacja. Rozwijanie kompetencji (wiedzy, umiejętności i postaw) ekologicznych społeczeństwa. Środowisko i administracja. Poprawa efektywności funkcjonowania instrumentów ochrony środowiska

Program Ochrony Środowiska Województwa Podlaskiego na lata 2017-2020 z perspektywą do 2024 – celem dokumentu jest stworzenie narzędzia do realizacji polityki ochrony środowiska na terenie województwa podlaskiego. W Programie Ochrony Środowiska Województwa Podlaskiego na lata 2017-2020 z perspektywą do 2024 roku:

- zidentyfikowano najważniejsze walory środowiska naturalnego i zagrożenia w tym, wynikające z zanieczyszczenia środowiska, według modelu: siły sprawcze – presja – stan – wpływ – reakcja, dla poszczególnych obszarów interwencji;
- wskazano cele i kierunki inwestycyjne oraz zadania, zmierzające do poprawy stanu środowiska i zachowania równowagi ekologiczno-społeczno-gospodarczej, zgodnie z wymogami polityki ochrony środowiska i dyrektywami UE;
- oszacowano niezbędne nakłady na inwestycje proekologiczne oraz ustalono priorytety i źródła ich finansowania;

Oceny stanu środowiska dokonano z uwzględnieniem dziesięciu obszarów interwencji, tj.: ochrona klimatu i jakości powietrza, zagrożenia hałasem, pola elektromagnetyczne, gospodarowanie wodami, gospodarka wodno-ściekowa, zasoby geologiczne, gleby, gospodarka odpadami i zapobieganie powstawaniu odpadów, zasoby przyrodnicze oraz zagrożenia poważnymi awariami.

Dokument określa szereg celów wyznaczonych w oparciu o przeprowadzoną ocenę oraz zapisy dokumentów rządowych i regionalnych:

- Spełnienie wymagań w zakresie jakości powietrza
- Poprawa efektywności energetycznej
- Wzrost wykorzystania energii ze źródeł odnawialnych, jako działania adaptacyjne do zmian klimatu
- Ograniczenie emisji hałasu
- Ochrona przed polami elektromagnetycznymi
- Ograniczanie ryzyka powodziowego i przeciwdziałanie suszy i deficytowi wody, jako adaptacja do zmieniających się warunków klimatycznych
- Racjonalizacja gospodarowania zasobami wodnymi i zapewnienie dobrej jakości wody pitnej
- Poprawa jakości wód powierzchniowych i podziemnych
- Racjonalne i efektywne gospodarowanie zasobami kopalin
- Zapewnienie właściwego sposobu użytkowania powierzchni ziemi
- Racjonalne gospodarowanie odpadami
- Zachowanie różnorodności biologicznej, poprzez przywracanie/utrzymanie właściwego stanu ochrony siedlisk i gatunków
- Adaptacja do zmian klimatu w zakresie zasobów przyrodniczych
- Ochrona krajobrazu naturalnego i kulturowego
- Podnoszenie poziomu świadomości ekologicznej i zainteresowania środowiskiem przyrodniczym
- Zapobieganie poważnym awariom przemysłowym
- Doskonalenie systemu zarządzania kryzysowego
- Monitoring obszarów zagrożonych występowaniem poważnych awarii

Cele programu uwzględnione zostały podczas prac planistycznych, m.in. przy określeniu szczegółowych zasad zagospodarowania terenu. Określając przeznaczenie i funkcje obszaru kierowano się koniecznością racjonalnego gospodarowania przestrzenią. Do dokumentu wprowadzono szereg rozwiązań minimalizujących oddziaływania, które mogą być skutkiem realizacji projektu planu, a także istniejących presji wywieranych na środowisko.

Plan gospodarowania wodami na obszarze dorzecza Wisły – dokument który obejmuje działania zmierzające do spełnienia celów Ramowej Dyrektywy Wodnej w zakresie osiągnięcia i utrzymania dobrego stanu wód, a w szczególności ekosystemów wodnych i od wód zależnych. Zapisy dokumentu dotyczą zarówno wód powierzchniowych, jak i podziemnych. Powiązanie z projektem planu zawiera się w ustaleniu zasad ochrony, również w odniesieniu do środowiska gruntowo-wodnego.

Z punktu widzenia projektowanego dokumentu głównymi celami ochrony środowiska ustalonymi na szczeblu krajowym i regionalnym są:

- zaspokojenie bieżących potrzeb rozwojowych społeczeństwa w drodze najmniejszych konfliktów ekologicznych i społecznych,
- zachowanie i zrównoważone użytkowanie różnorodności biologicznej na różnych poziomach organizacji,
- działania zmierzające do osiągnięcia i zachowania dobrego stanu wód.

11. Przewidywane znaczące oddziaływania, w tym oddziaływanie bezpośrednie, pośrednie, wtórne, skumulowane, krótkoterminowe, średnioterminowe i długoterminowe, stałe i chwilowe oraz pozytywne i negatywne, na cele i przedmioty ochrony obszaru Natura 2000 oraz integralność tego obszaru oraz na środowisko

Projektowany dokument określa zasięg zabudowy mieszkaniowej części wsi Niewodnica Kościelna, we fragmentach również na terenach pozbawionych wcześniej zainwestowania. Proponowany zakres powiększenia zabudowy jest wynikiem praw nabytych właścicieli nieruchomości (uwzględniono wydane wcześniej pozwolenia na budowę, decyzje o warunkach zabudowy oraz ustalenia wcześniejszego planu miejscowego obejmującego fragment obszaru projektowanego dokumentu) oraz analizy przyrodniczej, w tym rozpoznania terenowego i opracowania ekofizjograficznego.

Głównym celem sporządzenia dokumentu była chęć ustalenia optymalnego zakresu zabudowy mieszkaniowej oraz ochrony najcenniejszych terenów leśnych i dolinnych, a także określenie zasięgu zabudowy usługowej oraz poszerzenie cmentarza.

Na obszarze opracowania występuje silna presja budowlana, mogąca prowadzić do realizacji chaotycznej i niechcianej zabudowy, pogorszeniu walorów krajobrazowych i estetycznych oraz utraty walorów przyrodniczych.

Identyfikacja i kwalifikacja przewidywanych oddziaływań na środowisko dotyczyła poszczególnych elementów środowiska w zakresie odpowiadającym szczegółowości projektu miejscowego planu zagospodarowania przestrzennego.

Wpływ realizacji planu miejscowego na poszczególne elementy środowiska

Lp.	Elementy środowiska	Sposób oddziaływania	Ocena skutków oddziaływania
1.	Różnorodność biologiczna	<p>- Likwidacja zbiorowisk roślinnych w czasie etapu realizacyjnego nowej zabudowy mieszkaniowej – dotyczy terenów rolniczych oraz spontanicznej sukcesji roślinności drzewiastej, a także niewielkich terenów leśnych.</p> <p>Na potrzeby niniejszej prognozy oszacowano, że pełna realizacja dokumentu powoduje konieczność odlesienia ok. 1,27 ha borów świeżych i mieszanych świeżych. Ponadto konieczne będzie usunięcie roślinności na terenach zadrzewionych, na których planuje się realizację zabudowy. Skutkować to będzie usunięciem roślinności na ok. 1,3 ha.</p> <p>Dokument zakłada wycinkę na siedliskach borowych, szerzej rozprzestrzenionych niż grądy. Ich utrata oznacza uszczuplenie zasobów przyrodniczych Turośni Kościelnej, jednak nie wpłynie istotnie na zmniejszenie różnorodności biologicznej.</p> <p>Inne tereny przeznaczone pod zabudowę zajmowane są obecnie przez uprawy i chwasty, które nie stanowią cennych zbiorowisk przyrodniczych.</p> <p>Pozytywnymi aspektami przyjęcia planu jest brak ingerencji w siedliska łąkowe i dolinę Czaplinianki oraz utrzymanie terenów leśnych na zdecydowanej większości terenu planu.</p>	- oddziaływania nieistotne
2.	Ludzie	<p>Oddziaływanie poszerzanego cmentarza ograniczane jest poprzez rozwiązania projektowe dostosowujące projekt dokumentu do przepisów dotyczących lokalizacji cmentarzy.</p> <p>Możliwe jest wprowadzenie nowych źródeł hałasu oraz potencjalnych zanieczyszczeń powietrza (zabudowa mieszkaniowa, usługowa, wzmożony ruch pojazdów). Oddziaływanie to będzie miało bardzo małą skalę.</p> <p>Plan jednocześnie wprowadza zapisy ograniczające negatywne oddziaływania na istniejącą zabudowę jednorodzinna.</p>	bezpośrednie, długoterminowe, skumulowane, o bardzo niskiej intensywności

		Oddziaływanie linii elektroenergetycznych 110 kV ograniczane jest poprzez wyznaczenia pasów technologicznych.	
3.	Zwierzęta	<p>Możliwe zniszczenie siedlisk na obszarach nowego zainwestowania, zwiększenie poziomów hałasu, ewentualna zmiana żerowisk.</p> <p>Funkcjonujące obiekty mieszkaniowe nie stanowią bezpośredniego zagrożenia dla zwierząt.</p> <p>Podczas wizji terenowej na obszarach, na których dojdzie do realizacji nowej zabudowy nie stwierdzono występowania siedlisk zwierząt objętych ochroną gatunkową, ich gniazd lub innych schronień.</p>	bezpośrednie i pośrednie, długoterminowe lub stałe
4.	Rośliny	<p>- Likwidacja zespołów roślinnych na etapie realizacyjnym – dotyczy pospolitych zadrzewień i zakrzewień, agrocenoz i miejscowo zespołów leśnych reprezentowanych przez bory.</p> <p>Uniemożliwiono realizację zabudowy na obszarach występowania najcenniejszych zbiorowisk roślinnych – zwartych kompleksach leśnych oraz torfowiskach towarzyszących Czapliniance.</p> <p>- Wprowadzenie roślinności ogrodów – kształtowanie roślinności.</p>	<p>- bezpośrednie, stałe, częściowo negatywne</p> <p>- bezpośrednie, lokalne, wtórne</p>
5.	Jednolite części wód	<p>W kontekście Planu gospodarowania wodami w dorzeczu Wisły oraz działu III ustawy z dnia 20 lipca 2017 r. Prawo wodne:</p> <p>Wody, jako integralna część środowiska oraz siedlisko dla organizmów, podlegają ochronie, niezależnie od tego, czyją stanowią własność. Celem ochrony wód jest osiągnięcie celów środowiskowych JCW i obszarów chronionych, a także poprawa jakości wód oraz biologicznych stosunków w środowisku wodnym i na terenach podmokłych.</p> <p>Cele środowiskowe zdefiniowane w planie gospodarowania wodami to osiągnięcie (bądź utrzymanie) dobrego stanu wód do 2015 r. W związku z tym, że dla JCWP terenów opracowania nie udało się osiągnąć zamierzonego celu, w przygotowywanej aktualizacji wyznaczono odstępstwo czasowe.</p> <p>Oddziaływania związane z realizacją dokumentu obejmują:</p> <p>- Potencjalne ryzyko negatywnego oddziaływania na wody gruntowe i powierzchniowe na etapie realizacyjnym przedsięwzięć bądź w przypadku wystąpienia</p>	<p>pośrednie, negatywne, mało istotne</p> <p>- pośrednie,</p>

		<p>poważnej awarii.</p> <ul style="list-style-type: none"> - Ryzyko skażenia wód gruntowych spowodowane przedostawaniem się przez glebę związków z rozkładu zwłok w obrębie powiększanego cmentarza. - Utrzymanie drożności rzeki Czaplinianki i ochrona jej doliny przed zabudową. 	<p>negatywne, ograniczone właściwościami podłoża i zastosowanymi rozwiązaniami</p> <p>- pozytywne</p>
6.	Powietrze	<ul style="list-style-type: none"> - Podczas ewentualnych prac realizacyjnych, wywiewu pyłów oraz emisji spalin z samochodów i sprzętu, nastąpi lokalne zanieczyszczenie powietrza oraz zwiększenie poziomu hałasu, emisja ta będzie relatywnie niewielka i nie spowoduje uciążliwości dla środowiska przyrodniczego i życia ludzi. Proces ten nie będzie skutkował trwałymi negatywnymi zmianami w środowisku. - Na etapie funkcjonowania najdokuczliwszymi emitorami zanieczyszczeń powietrza są indywidualne źródła ciepła. 	<p>- bezpośrednie, czasowe</p> <p>- bezpośrednie, negatywne, okresowe (związane z okresem grzewczym)</p>
7.	Powierzchnia ziemi	<ul style="list-style-type: none"> - Ingerencja z rzeźbę terenu związana z realizacją zamierzeń określonych w planie będzie bardzo mała. Nie prognozuje się zmiany kierunku spływu powierzchniowego związanego z ingerencją w ukształtowanie terenu. Poza wykonaniem makroniwelacji na etapie realizacyjnym nie powinno dojść do oddziaływania na rzeźbę terenu. - Zniszczeniu ulegnie warstwa gleby na której realizowane będą obiekty budowlane oraz towarzysząca infrastruktura. Oddziaływanie będzie miejscowe (część terenów pozostanie niezainwestowana) i mało istotne ze względu na względnie niską przydatność rolniczą gleb. - Ryzyko skażenia gleby poprzez akumulowane w niej związki z rozkładu zwłok w obrębie powiększanego cmentarza. 	<p>-----</p> <p>- bezpośrednie, stałe, miejscowe</p> <p>- bezpośrednie, stałe, miejscowe, ograniczone przyjętymi rozwiązaniami</p>
8.	Krajobraz	<p>Rezultatem realizacji planu będzie zagęszczenie zabudowy mieszkaniowej i usługowej. W większości ze względu na sąsiedztwo, należy oczekiwać wpasowania się nowych obiektów w krajobraz. Silniejsze oddziaływanie nastąpi na terenach mieszkaniowych położonych w oddaleniu od istniejącej zabudowy. Obiekty te w części realizowane są na podstawie decyzji</p>	<p>bezpośrednie, stałe</p>

		administracyjnych. Dokument zawiera ustalenia chroniące krajobraz i uniemożliwiające dalsze rozpraszanie zabudowy.	
9.	Klimat	Ewentualny wzrost emisji gazów cieplarnianych związany z realizacją planu nie będzie istotny w kontekście emisji globalnej i zmian klimatu	-----
10.	Zasoby naturalne	Nie występują	-----
11.	Zabytki	Brak negatywnego oddziaływania na obecne w graniach planu zabytki: kościół parafialny, cmentarz, kaplicę cmentarną, budynek starej karczmy i stanowisko archeologiczne	brak
12.	Dobra materialne	Brak oddziaływania	-----
13.	Obszary prawnie chronione	Biorąc pod uwagę znaczne odległości od form ochrony przyrody (w tym obszarów Natura 2000), stwierdzono brak negatywnego wpływu ustaleń planu na przedmiot i cel ochrony tych obszarów oraz ich fragmentaryzację, a także – biorąc pod uwagę oddalenie od korytarzy ekologicznych – ich funkcjonowanie i spójność. Wykluczono możliwość oddziaływań pośrednich związanych ze zidentyfikowanymi powyżej presjami na poszczególne komponenty środowiska przy zastosowaniu działań zapobiegających.	-----

Biorąc pod uwagę powyższą ocenę skutków oddziaływania realizacji planu miejscowego stwierdza się **brak występowania znaczącego negatywnego oddziaływania** na środowisko i zdrowie ludzi, w tym na obszary objęte ochroną prawną, w szczególności na cele, przedmiot ochrony a także integralność i spójność obszarów Natura 2000.

Oddziaływania negatywne stwierdzone w ocenie będą miały w większości lokalny, punktowy zasięg, część z nich ustąpi po ukończeniu etapu realizacyjnego, bądź zostanie zniwelowana poprzez zastosowanie działań zapobiegających.

12. Rozwiązania mające na celu zapobieganie, ograniczanie lub kompensację przyrodniczą negatywnych oddziaływań na środowisko, mogących być rezultatem realizacji projektowanego dokumentu

W projekcie miejscowego planu zagospodarowania przestrzennego zawarto szereg rozwiązań ograniczających zidentyfikowane wcześniej, potencjalne negatywne oddziaływania na środowisko przyrodnicze oraz zdrowie i życie ludzi. Wśród nich najważniejsze to:

- 1) utrzymanie otwartego krajobrazu doliny rzeki Czaplinianki i jej dopływu,
- 2) zachowanie większości terenów leśnych w obecnym użytkowaniu, w szczególności zbiorowisk grądowych,
- 3) kształtowanie biologicznej obudowy rzeki Czaplinianki, cieków, rowów, oczek wodnych i stawów z zastosowaniem gatunków rodzimych,

- 4) kształtowanie zagospodarowania w sposób umożliwiający migrację drobnej fauny, poprzez m.in. zastosowanie ogrodzeń o punktowym fundamentowaniu i sitaki,
- 5) zachowanie ciągłości przepływu w istniejących rowach melioracyjnych i naturalnych ciekach wodnych,
- 6) zachowanie do dalszego użytkowania istniejących stawów,
- 7) zakaz zagospodarowania terenów z wykorzystaniem odpadów (w tym gruzu budowlanego) do podnoszenia rzędnej terenu,
- 8) zakaz lokalizacji inwestycji, które mogą zanieczyszczać wody powierzchniowe i podziemne ze względu na wytwarzane ścieki, emitowane pyły i gazy oraz składowane odpady,
- 9) pozostawienie na terenie działek o charakterze leśnym (oznaczonych odpowiednio na rysunku planu) istniejącego drzewostanu, jako minimalnej powierzchni biologicznie czynnej,
- 10) zagospodarowanie zielenią w formie kompozycji wielostopniowej (drzew, krzewów i roślin okrywowych),
- 11) kształtowanie rzeźby terenu umożliwiające retencjonowanie wód opadowych z wykorzystaniem takich form jak: niecki chłonne, oczka wodne, skupiska roślinności,
- 12) zagospodarowanie zielenią w pasach drogowych ulic:
 - z zastosowaniem gatunków drzew i krzewów odpowiednich do nasadzeń przyulicznych pod względem estetyki i odporności,
 - w miejscach wolnych od infrastruktury technicznej,
 - z zachowaniem zasad bezpieczeństwa ruchu drogowego i pieszych;
- 13) zakaz stosowania gatunków inwazyjnych na terenach zieleni urządzonej,
- 14) ustalano dopuszczalne poziomy hałasu zgodnie z przepisami odrębnymi w tym zakresie,
- 15) wprowadzono strefy techniczne dla linii elektroenergetycznych – co umożliwia zwiększenie bezpieczeństwa infrastruktury.

Jednocześnie w celu utrzymania ciągłości procesów przyrodniczych na terenach urbanizacji ustalono minimalny udział powierzchni terenu biologicznie czynnego w powierzchni działki oraz maksymalną powierzchnię zabudowy. Dzięki temu tereny te nie zostaną całkowicie uszczelnione, a wprowadzona zieleń urządzona będzie uczestniczyć w procesach obiegu energii i wymiany materii z otaczającymi obszarami leśnymi i rolnymi.

Realizując ograniczenia ustanowione w przepisach odrębnych, w celu ochrony przed ponadnormatywnym hałasem drogowym i zwiększenia bezpieczeństwa ruchu ustalono nieprzekraczalne linie zabudowy.

Ponadto wskazuje się na konieczność stosowania rozwiązań chroniących środowisko na etapie realizacji zamierzeń dopuszczonych ustaleniami dokumentu, w tym:

- wycinka drzew i krzewów musi odbywać się na zasadach określonych w ustawie o ochronie przyrody i w ustawie o lasach, w tym konieczne jest uzyskanie niezbędnych decyzji administracyjnych,
- wycinkę drzew poprzedzić należy szczegółową inwentaryzacją przyrodniczą – wskazuje się, że na terenie opracowania zastosowanie mają przepisy w zakresie ochrony gatunkowej roślin, zwierząt i grzybów,
- zaleca się prowadzenie robót związanych z wycinką drzew i krzewów poza okresem lęgowym ptaków, tj. od 15 października do 1 marca,
- unikanie tworzenia pułapek ekologicznych, np. pozostawianie zastoisk wody w wykopach,
- zaleca się, aby prace ziemne wykonywane były w okresie niskich i średnich stanów wód gruntowych,

- nadzór nad pracą maszyn pod kątem zabezpieczenia przed zanieczyszczeniem środowiska gruntowo-wodnego,
- należy tak zaplanować pracę ciężkiego sprzętu, aby była ona jak najmniej uciążliwa dla mieszkańców,
- przygotowanie podłoża przed realizacją poszerzenia cmentarza – wymiana gruntu na obszarach wskazanych w opinii geotechnicznej, obniżenie rzędnej występowania wód gruntowych.
- masy ziemne powstałe w wyniku prowadzonych prac należy gromadzić w wyznaczonym miejscu i zużyć do zasypywania wykopów i rozplantowania,
- zagospodarowanie odpadów powstałych w wyniku prac realizacyjnych przez wyspecjalizowane firmy posiadające stosowne zezwolenia.

Zaproponowane rozwiązania gwarantują dotrzymanie ustaleń regulowanych przepisami ochrony przyrody i pozwalają na ograniczanie bądź zapobieganie wystąpienia negatywnych oddziaływań wymienionych w poprzednim rozdziale.

13. Rozwiązania alternatywne do rozwiązań zawartych w projektowanym dokumencie wraz z uzasadnieniem ich wyboru oraz opis metod dokonania oceny prowadzącej do tego wyboru albo wyjaśnienie braku rozwiązań alternatywnych, w tym wskazania napotkanych trudności wynikających z niedostatków techniki lub luk we współczesnej wiedzy

W trakcie sporządzania projektu zmiany miejscowego planu zagospodarowania przestrzennego nie były brane pod uwagę rozwiązania alternatywne. Wynikało to ze stwierdzonego niskiego ryzyka wystąpienia znaczących negatywnych oddziaływań na komponenty środowiska przyrodniczego oraz wykluczenia jakiegokolwiek oddziaływania na obszary Natura 2000. W związku z tym nie rozpatrywano rozwiązań innych niż te zawarte w projekcie planu.

Przy opracowaniu dokumentu nie napotkano trudności wynikających z niedostatków techniki lub luk we współczesnej wiedzy.

Wykaz źródeł

- 1) Bank Danych Lokalnych GUS http://stat.gov.pl/bdl/app/strona.html?p_name=indeks
- 2) Bank Danych o Lasach <http://www.bdl.lasy.gov.pl/portal/mapy>
- 3) Bilans zasobów złóż kopalin w Polsce według stanu na dzień 31.12.2022 r., Państwowy Instytut Geologiczny, Warszawa 2023
- 4) Geoportal Państwowej Służby Geologicznej, <http://epsh.pgi.gov.pl/epsh/>
- 5) Główny Urząd Geodezji i Kartografii <http://www.gugik.gov.pl/pzgik/dane-udostepniane-odplatnie>
- 6) Katalog form ochrony przyrody GDOŚ – usługa pobierania WFS <http://sdi.gdos.gov.pl/wfs>
- 7) Krajowy Geoportal <http://mapy.geoportal.gov.pl/imap/>
- 8) Mapa glebowo-rolnicza
- 9) Mapa osuwisk i obszarów predysponowanych do występowania ruchów masowych w województwie podlaskim http://geoportal.pgi.gov.pl/css/sopo/mapy/woj_podlaskie.jpg
- 10) Mapa Podziału Hydrograficznego Polski
- 11) Monitoring tła zanieczyszczenia atmosfery w Polsce dla potrzeb EMEP, GAW/WMO i Komisji Europejskiej – raport syntetyczny 2011, Instytutu Ochrony Środowiska – PIB i Instytutu Meteorologii i Gospodarki Wodnej - PIB na zlecenie Głównego Inspektoratu Ochrony Środowiska, Warszawa 2012
- 12) Opinia geotechniczna oraz dokumentacja badań podłoża gruntowego. Rozpoznanie warunków gruntowo – wodnych podłoża terenu dla potrzeb planowanej rozbudowy cmentarza w Niewodnicy Kościelnej o fragment działki nr ewid. 111/5 obręb Niewodnica Kościelna, gmina Turośń Kościelna, AQUAPOMP, Białystok 2023
- 13) Opracowanie ekofizjograficzne gminy Turośń Kościelna
- 14) Plan gospodarowania wodami na obszarze dorzecza Wisły
- 15) Plan zagospodarowania przestrzennego województwa podlaskiego wraz z prognozą oddziaływania na środowisko
- 16) Plany zadań ochronnych dla obszarów Natura 2000 <http://www2.bialystok.rdos.gov.pl/pzo/>
- 17) Program Ochrony Powietrza dla Strefy Podlaskiej
- 18) Program wodno-środowiskowy kraju, Krajowy Zarząd Gospodarki Wodnej, Warszawa 2010
- 19) Projekt korytarzy ekologicznych łączących Europejską sieć Natura 2000 w Polsce, opracowanie wykonane dla Ministerstwa Środowiska w ramach realizacji programu Phare, 2005
- 20) Publikacje Wojewódzkiego Inspektoratu Ochrony Środowiska w Białymstoku
- 21) Raport o stanie środowiska w województwie podlaskim 2010-2015
- 22) Serwis mapowy Państwowego Instytutu Geologicznego <http://geologia.pgi.gov.pl/arcgis/apps/MapSeries/index.html?appid=8d14826a895641e2be10385ef3005b3c>
- 23) Standardowe formularze danych obszarów Natura 2000 <http://natura2000.gdos.gov.pl/>
- 24) Studium uwarunkowań i kierunków zagospodarowania przestrzennego gminy Turośń Kościelna wraz z prognozą

Oświadczenie autora prognozy

ZAŁĄCZNIK NR 1

W związku z art. 51 ust. 2 pkt 1 lit. f ustawy z dnia 3 października 2008 r. o udostępnianiu informacji o środowisku i jego ochronie, udziale społeczeństwa w ochronie środowiska oraz ocenach oddziaływania na środowisko oświadczam, iż spełniam wymagania o których mowa w art. 74a ust. 2 przywołanej ustawy.

Jestem świadoma odpowiedzialności karnej za złożenie fałszywego oświadczenia.



Katarzyna Rybakowicz