

WÓJT GMINY TUROŚŃ KOŚCIELNA

PROGNOZA ODDZIAŁYWANIA NA ŚRODOWISKO

MIEJSCOWEGO PLANU ZAGOSPODAROWANIA PRZESTRZENNEGO
CZĘŚCI GMINY TUROŚŃ KOŚCIELNA

O B E J M U J Ą C E G O

CZĘŚĆ WSI NIEWODNICA KOŚCIELNA „PÓŁNOCNY WSCHÓD”
W REJONIE ULIC DĄBROWSKIEGO I TRAKT NAPOLEOŃSKI

Aktualizacja 7.02.2022

1.	Informacje o zawartości, głównych celach projektu planu oraz jego powiązaniach z innymi dokumentami.....	3
1.1.	Podstawa prawna i informacje o zawartości	3
1.2.	Główne cele projektu planu miejscowego i jego powiązania z innymi dokumentami	3
2.	Informacje o metodach zastosowanych przy sporządzaniu prognozy	4
3.	Propozycje dotyczące przewidywanych metod analizy skutków realizacji postanowień projektowanego dokumentu oraz częstotliwości jej przeprowadzania	9
4.	Informacje o możliwym transgranicznym oddziaływaniu na środowisko.....	9
5.	Streszczenie w języku niespecjalistycznym	10
6.	Istniejący stan środowiska oraz potencjalne zmiany tego stanu w przypadku braku realizacji projektowanego dokumentu	11
6.1.	Potencjalne zmiany stanu środowiska w przypadku braku realizacji projektowanego dokumentu.....	18
7.	Stan środowiska na obszarach objętych przewidywanym znaczącym oddziaływaniem ..	18
8.	Istniejące problemy ochrony środowiska istotne z punktu widzenia realizacji projektowanego dokumentu, w szczególności dotyczących obszarów podlegających ochronie na podstawie ustawy z dnia 16 kwietnia 2004 r. o ochronie przyrody	19
9.	Cele ochrony środowiska ustanowione na szczeblu międzynarodowym, wspólnotowym i krajowym, istotne z punktu widzenia projektowanego dokumentu oraz sposoby, w jakich te cele i inne problemy środowiska zostały uwzględnione podczas opracowywania dokumentu	20
10.	Przewidywane znaczące oddziaływania, w tym oddziaływanie bezpośrednie, pośrednie, wtórne, skumulowane, krótkoterminowe, średnioterminowe i długoterminowe, stałe i chwilowe oraz pozytywne i negatywne, na cele i przedmioty ochrony obszaru NATURA 2000 oraz integralność tego obszaru oraz na środowisko.....	22
11.	Rozwiązania mające na celu zapobieganie, ograniczanie lub kompensację przyrodniczą negatywnych oddziaływań na środowisko, mogących być rezultatem realizacji projektowanego dokumentu.....	27
12.	Rozwiązania alternatywne do rozwiązań zawartych w projektowanym dokumencie wraz z uzasadnieniem ich wyboru oraz opis metod dokonania oceny prowadzącej do tego wyboru albo wyjaśnienie braku rozwiązań alternatywnych, w tym wskazania napotkanych trudności wynikających z niedostatków techniki lub luk we współczesnej wiedzy	29
	Oświadczenie autora prognozy.....	31

1. Informacje o zawartości, głównych celach projektu planu oraz jego powiązaniach z innymi dokumentami

1.1. Podstawa prawna i informacje o zawartości

Podstawą sporządzenia projektu dokumentu jest Uchwała nr XXIX/236/2017 Rady Gminy Turośń Kościelna z dnia 21 grudnia 2017 r. w sprawie przystąpienia do sporządzenia miejscowego planu zagospodarowania przestrzennego części obszaru gminy Turośń Kościelna obejmującego część wsi Niewodnica Kościelna „Północny Wschód” w rejonie ulic Dąbrowskiego i Trakt Napoleoński.

Zakres terytorialny opracowania wskazano w załączniku powyższej uchwały, dla którego sporządzono miejscowy plan zagospodarowania przestrzennego. Obejmuje on północno-wschodnią część gminy i sąsiaduje z gminami Choroszcz (od północy) i Juchnowiec Kościelny (od wschodu). Granice zachodnie wyznaczają: linia kolejowa nr 6 łącząca Warszawę z Białymstokiem (będącą poza opracowaniem) oraz ul. Dąbrowskiego. Natomiast od południowego wschodu obszar opracowania ograniczony jest ul. Trakt Napoleoński.

Na obszarze objętym projektem planu wyznaczono tereny, którym przypisano symbole:

- **MN** – zabudowa mieszkaniowa jednorodzinna;
- **U** – zabudowa usługowa;
- **R** – tereny rolnicze;
- **ZP** – tereny zieleni urządzonej;
- **ZN** – tereny zieleni naturalnej,
- **ZL** – tereny lasów;
- **W** – tereny rowów melioracyjnych;
- **IT** – infrastruktura techniczna;
- **KD** – drogi publiczne;
- **KDW** – drogi wewnętrzne.

W dokumencie określono jednocześnie warunki zagospodarowania i zabudowy terenu, w tym również ustalono zasady ochrony środowiska, przyrody i krajobrazu.

1.2. Główne cele projektu planu miejscowego i jego powiązania z innymi dokumentami

Głównym celem dokumentu jest ustalenie zasad i sposobu ochrony poszczególnych obszarów zabudowy tworzących spójny układ urbanistyczny zabudowy i terenów przyrodniczych. Jak wskazano w analizie dotyczącej zasadności przystąpienia do sporządzenia mpzp, w związku ze wzmożonym ruchem budowlanym w miejscowości Niewodnica Kościelna zaistniała potrzeba ochrony zasobów leśnych, w przeważającej części prywatnych oraz obszarów doliny rzeki Czaplinianki, jej dopływów i innych cieków wodnych. Sporządzenie miejscowego planu jest jedyną skuteczną metodą umożliwiającą ochronę terenów leśnych i dolinnych oraz określenie optymalnego zakresu zabudowy. Przy pracach projektowych pod uwagę wzięte były jednocześnie ustalenia obowiązującego planu miejscowego (obejmującego fragment obszaru opracowania w sąsiedztwie ul. Dąbrowskiego) oraz wydane pozwolenia na budowę i decyzje o warunkach zabudowy i zagospodarowania terenu. Konieczne było również uporządkowanie infrastruktury wodnokanalizacyjnej i zaprojektowanie dróg dojazdowych.

Poniżej przedstawiono najważniejsze zasady i założenia dokumentów powiązanych z projektem planu, informacje na temat zakresu powiązania dokumentów i sposobu w jakim zostały uwzględnione.

Opracowanie ekofizjograficzne na potrzeby zmiany studium i opracowania projektów miejscowych planów zagospodarowania przestrzennego gminy Turośń Kościelna

Dokument dotyczy rozpoznania i analizy środowiska przyrodniczego gminy oraz odniesienie położenia obszaru do systemu ekologicznego.

Celem opracowania jest rozpoznanie cech poszczególnych elementów przyrodniczych i ich wzajemnych powiązań oraz kompleksowa ocena środowiska przyrodniczego głównie z punktu widzenia przydatności poszczególnych terenów do projektowanej funkcji, jak również wskazanie terenów, których użytkowanie i zagospodarowanie z uwagi na cechy zasobów przyrodniczych i ich rolę w strukturze przyrodniczej obszaru, powinno być podporządkowane potrzebom zapewnienia prawidłowego funkcjonowania środowiska i zachowania różnorodności biologicznej.

Przygotowane opracowanie zawiera opis elementów środowiska przyrodniczego gminy, ich wzajemne relacje, a także określa jakość i definiuje zagrożenia środowiska przyrodniczego. Ocenie poddano całość terenów gminy.

Tereny opracowania położone są w obrębie czterech wydzieleni określonych na mapie oceny warunków ekofizjograficznych. Są to:

- obszary wysoczyzny morenowej
- tereny zboczowe dolin
- doliny rzek i cieków oraz zagłębień wskazane do pozostawienia w dotychczasowym użytkowaniu
- lasy wielogatunkowe i różnowiekowe

Przepływający przez obszar opracowania ciek uznano za lokalny ciąg ekologiczny i wskazano do utrzymania.

Opracowanie ekofizjograficzne stanowiło podstawę do sporządzenia zmiany planu miejscowego, a także jedno z wejściowych źródeł do sporządzenia niniejszej prognozy.

Dokument nie wskazuje na występowanie na przedmiotowych terenach gatunków chronionych.

Studium uwarunkowań i kierunków zagospodarowania przestrzennego gminy Turośń Kościelna

Studium uwarunkowań i kierunków zagospodarowania przestrzennego jest podstawowym dokumentem określającym ogólną politykę przestrzenną gminy oraz zasady zagospodarowania. Ma charakter aktu kierownictwa wewnętrznego i chociaż nie stanowi prawa miejscowego, wiąże władze gminy przy sporządzaniu planów miejscowych.

Obowiązujące studium gminy Turośń Kościelna zatwierdzono uchwałą Nr XVIII/89/2000 Rady Gminy 4 lutego 2000 r. i zmieniono uchwałą Nr XXV/189/2009 z dnia 4 lipca 2009 r. oraz uchwałą Nr XXXIV/267/2018 z dnia 27 kwietnia 2018 r.

Dla terenów opracowania przewidziano rozwój zabudowy mieszkaniowej wzdłuż ul. Dąbrowskiego – w tym fragmentami kosztem istniejącego lasu, na obszarze na którym sporządzono wcześniej miejscowy plan zagospodarowania przestrzennego. Dodatkowo

uwzględniono też obszary istniejącej zabudowy we wschodniej części opracowania. Pozostały teren stanowią lasy, grunty orne i użytki zielone.

Jednocześnie zmiana dokumentu przeprowadzona w roku 2018 wskazuje, że zakres zabudowy mieszkaniowej określany jest poprzez plany miejscowe¹, w związku z czym stwierdzono zgodność projektu planu z ustaleniami studium.

Plan Gospodarki Odpadami Województwa Podlaskiego na lata 2016-2022

Zakres dokumentu dotyczy odpadów wytworzonych na obszarze województwa oraz przywożonych na jego obszar, w tym odpadów komunalnych, odpadów ulegających biodegradacji, odpadów opakowaniowych i odpadów niebezpiecznych.

Program wymienia szereg celów w odniesieniu do poszczególnych grup odpadów, do których należą m.in.:

1. w kwestii odpadów komunalnych:
 - zmniejszenie ilości powstających odpadów,
 - planowanie systemów zagospodarowania odpadów w regionach zgodnych z hierarchią sposobów postępowania z odpadami,
 - zwiększenie ilości zbieranych selektywnie odpadów niebezpiecznych występujących w strumieniu odpadów komunalnych,
 - zaprzestanie składowania odpadów ulegających biodegradacji selektywnie zebranych,
 - zaprzestanie składowania zmieszanych odpadów komunalnych bez przetworzenia,
 - ograniczenie liczby miejsc nielegalnego składowania odpadów komunalnych,
 - do końca 2021 r. wprowadzenie we wszystkich gminach w województwie systemów selektywnego odbierania odpadów zielonych i bioodpadów (cel szczegółowy)
2. W kwestii pozostałych odpadów:
 - zwiększenie świadomości wśród inwestorów oraz podmiotów wytwarzających odpady z budowy, remontów i demontażu obiektów budowlanych oraz infrastruktury drogowej na temat należytego postępowania ze strumieniem w/w odpadów, w szczególności w zakresie selektywnego zbierania oraz recyklingu,
 - całkowite zaniechanie składowania osadów ściekowych.

Zapisy dokumentu będą istotne podczas realizacji zamierzeń wynikających z ustalonego zagospodarowania terenów, czyli zagęszczania zabudowy mieszkaniowej, a także przy realizacji towarzyszącej infrastruktury technicznej. Podczas prac należy podjąć środki służące zapobieganiu wytwarzania odpadów. Funkcjonowanie zabudowy mieszkaniowej związane jest z wytwarzaniem odpadów, które są gromadzone i

¹ - „Dogęszczenie zabudowy poprzez wykorzystanie terenów niezabudowanych oraz dalszy rozwój zabudowy na terenach wyznaczonych w miejscowym planie zagospodarowania przestrzennego”

- „Racjonalne wykorzystanie terenów otwartych dla potrzeb rekreacji, turystyki i rolnictwa –; dopuszcza rozwój osadnictwa, usług i rzemiosła nieuciążliwego”

- „Należy chronić rolniczą przestrzeń produkcyjną i lasy przed nieuzasadnionym ich przeznaczaniem na cele nierolnicze; tylko na podstawie stosownych przepisów, w tym miejscowego planu zagospodarowania przestrzennego można przeznaczyć tereny pod inne cele niż rolnictwo i leśnictwo”

zagospodarowywane zgodnie z zasadami gospodarki odpadami komunalnymi w gminie. Dodatkowo plan zawiera ustalenia w zakresie systemu usuwania odpadów stałych, zmierzające do realizacji celów wskazanych w dokumencie.

Plan Zagospodarowania Przestrzennego Województwa Podlaskiego

Celem strategicznym dokumentu jest zrównoważone zagospodarowanie przestrzeni województwa podlaskiego, sprzyjające rozwojowi społeczno-gospodarczemu, spójności społecznej i terytorialnej, konkurencyjności oraz wykorzystaniu potencjału przyrodniczego, kulturowego i położenia przygranicznego.

W dokumencie sformułowano również szereg celów częściowych, wśród których w kontekście projektu planu istotnymi są „Wzmocnienie spójności województwa w procesie zrównoważonego terytorialnie rozwoju i modernizacji zagospodarowania przestrzennego obszarów wiejskich z wykorzystaniem ich potencjału wewnętrznego, specjalizacji regionalnej i położenia przygranicznego” oraz „Osiągnięcie i utrzymanie wysokiej jakości środowiska przyrodniczego województwa, w tym sieci ekologicznej, walorów dziedzictwa kulturowego i krajobrazowych oraz racjonalne użytkowanie ich zasobów”. Dokument realizuje je poprzez wyznaczenie zasad ochrony, kierunków rozwoju infrastruktury, a także ustalenie zasad zagospodarowania.

Strategia Rozwoju Województwa Podlaskiego do 2030 roku

Jest to kolejna aktualizacja najważniejszego dokumentu strategicznego określającego kierunki rozwoju województwa podlaskiego. Strategia stanowi odpowiedź na zmiany w sytuacji społeczno-gospodarczej regionu i wpisuje się w harmonogram przygotowań do kolejnej perspektywy finansowej UE.

Hasłem przewodnim dokumentu jest *Ambitne Podlaskie*, a strategiczne cele rozwoju regionu skupiają się wokół dynamicznie rozwijającej się gospodarki, zasobnych mieszkańców i współpracy z partnerami w kraju i za granicą. Podkreślono, że należy rozwijać postawy przedsiębiorcze w województwie, wspierać rozwój firm, innowacje w firmach, ekologiczne formy produkcji, technologie gospodarki w obiegu zamkniętym, działać na rzecz ochrony wartości przyrodniczych województwa także np. poprzez retencję wód.

Zapisy Strategii mają wpływ na przyszły program regionalny, kontrakt z rządem, na wszelkie dokumenty rozwojowe w województwie (w tym plany rozwoju poszczególnych sektorów: transportu, zdrowia, polityki społecznej, na strategie samorządowe).

Nacisk położono na wykorzystanie potencjałów rozwojowych i niwelowanie słabości różnych części województwa, głównie poprzez rozwój oddolnych inicjatyw lokalnych i formułowane przez nie cele odzwierciedlające specyfikę danego terytorium. Ich wyrazem w odniesieniu do gminy Turośń Kościelna jest zakres projektowanego planu.

Ramowa Dyrektywa Wodna

Dyrektywa ustanawiająca ramy wspólnotowego działania w dziedzinie polityki wodnej, będąca wynikiem wieloletnich prac Wspólnot Europejskich zmierzających do lepszej ochrony wód poprzez wprowadzenie wspólnej europejskiej polityki wodnej, opartej na przejrzystych, efektywnych i spójnych ramach legislacyjnych. Zobowiązuje państwa członkowskie do racjonalnego wykorzystywania i ochrony zasobów wodnych w myśl zasady zrównoważonego rozwoju.

Zapisy RDW wprowadzają system planowania gospodarowania wodami w podziale na obszary dorzeczy. Dla potrzeb osiągnięcia dobrego stanu wód opracowane zostały plany gospodarowania wodami na obszarach dorzeczy oraz program wodno-środowiskowy kraju. Dyrektywa wskazuje na konieczność dalszego integrowania ochrony i zrównoważonego gospodarowania wodą z innymi dziedzinami polityk wspólnotowych.

W związku z zapisami dokumentu podczas strategicznej oceny oddziaływania na środowisko rozważone zostaną konsekwencje realizacji planu dla osiągnięcia dobrego stanu wód w odniesieniu do jednolitych części wód.

Pakiet klimatyczno-energetyczny

Pakiet klimatyczno-energetyczny to szereg rozwiązań legislacyjnych przyjętych 17 grudnia 2008 r. zmierzających do kontrolowania i ograniczania emisji gazów cieplarnianych na terenie UE. Pakiet zakłada redukcję o 20% emisji gazów cieplarnianych w UE w stosunku do roku 1990, 20% udział energii odnawialnej w zużyciu energii ogółem, 20% wzrost efektywności energetycznej.

Cele pakietu są w bardzo ograniczony sposób związane z celami projektu planu miejscowego, który nie zakłada wprowadzenia do środowiska instalacji będących istotnymi emitarami gazów cieplarnianych, nie jest związany ze wzrostem (bądź spadkiem) udziału OZE w zużyciu energii, ani też nie ma związku z technologiami zwiększania efektywności energetycznej.

Strategiczny plan adaptacji dla sektorów i obszarów wrażliwych na zmiany klimatu do roku 2020 z perspektywą do roku 2030

Pierwszy dokument strategiczny, który bezpośrednio dotyczy kwestii adaptacji do zachodzących zmian klimatu.

Głównym celem SPA2020 jest zapewnienie zrównoważonego rozwoju oraz efektywnego funkcjonowania gospodarki i społeczeństwa w warunkach zmieniającego się klimatu. W dokumencie wskazano priorytetowe kierunki działań adaptacyjnych, które należy podjąć do 2020 roku w najbardziej wrażliwych na zmiany klimatu obszarach, takich jak: gospodarka wodna, rolnictwo, leśnictwo, różnorodność biologiczna, zdrowie, energetyka, budownictwo i gospodarka przestrzenna i obszary zurbanizowane, transport, obszary górskie i strefy wybrzeża.

Celem powiązanim z realizacją dokumentu jest skuteczna adaptacja do zmian klimatu na obszarach wiejskich. Ze względu na prowadzoną działalność rolniczą, tereny te są szczególnie wrażliwe na zmiany klimatu. Fakt ten wskazuje na konieczność podjęcia działań adaptacyjnych zarówno w odniesieniu do ochrony ludności w sytuacjach kryzysowych jak i niezbędnych dostosowań w produkcji rolniczej i rybackiej.

Z perspektywy projektowanego dokumentu wyjątkowo istotny jest również kierunek działań 1.5 – adaptacja do zmian klimatu w gospodarce przestrzennej i budownictwie. Wskazuje on działania konieczne do przygotowania polskiej przestrzeni do nowych uwarunkowań klimatycznych i zjawisk z nimi związanych. Ich proponowany zakres obejmuje objęcie całego kraju skutecznym systemem planowania przestrzennego zapewniającego właściwe i zrównoważone wykorzystanie terenów, z uwzględnieniem narzędzi informatycznych. Jednocześnie, w sektorze budownictwa konieczne będzie uwzględnienie potencjalnego oddziaływania zjawisk ekstremalnych spowodowanych zmianami klimatu.

Realizacja tych działań w kontekście projektu planu miejscowego polegała na:

- przeznaczeniu terenów i rozmieszczeniu infrastruktury w oparciu o dokument planistyczny realizujący politykę gminy wyrażoną w studium,
- określenie przydatności terenów do planowanego przeznaczenia w oparciu o opracowanie ekofizjograficzne i rozważenie wystąpienia zjawisk ekstremalnych, które mogłyby zagrażać przyszłemu funkcjonowaniu obiektów i elementów infrastruktury.

Program Rozwoju Lokalnego Gminy Turośń Kościelna na lata 2016-2020

Jest to dokument kierunkowy, nakreślający nadrzędne cele długoterminowe (strategiczne), oraz wyznaczający najistotniejsze obszary rozwoju gminy. Wskazuje przy tym ramy działań władz gminy, współpracujących z nim podmiotów i wszystkich mieszkańców. Prezentuje przy tym przykłady inicjatyw w obszarach kluczowych.

Celem nadrzędnym programu jest poprawa warunków życia mieszkańców Gminy Turośń Kościelna poprzez prowadzenie polityki zrównoważonego rozwoju. Realizacji celu służyć mają działania w czterech obszarach priorytetowych:

- I. Budowa, rozbudowa i modernizacja infrastruktury służącej wzmocnieniu konkurencyjności Gminy Turośń Kościelna
- II. Zmniejszanie bezrobocia, rozwój przedsiębiorczości oraz wzmocnienie bazy ekonomicznej
- III. Rozwój funkcji turystycznych na bazie walorów przyrodniczych, krajobrazowych, historycznych oraz dziedzictwa kulturowego
- IV. Budowa oraz umocnienie wewnętrznych więzi społecznych oraz zewnętrznych kontaktów gospodarczych

Opracowanie planu miejscowego powiązane jest z zamierzeniami rozbudowy infrastruktury gminy poprzez wskazanie koniecznych do realizacji odcinków kanalizacji deszczowej, sanitarnej oraz infrastruktury elektroenergetycznej. Dokument zawiera ponadto ustalenia w zakresie ochrony środowiska, krajobrazu i obiektów o znaczeniu kulturowym, stanowiąc realizację obszaru priorytetowego III.

2. Informacje o metodach zastosowanych przy sporządzaniu prognozy

Prognozę oddziaływania na środowisko sporządzono na podstawie uchwały nr XXIX/236/2017 Rady Gminy Turośń Kościelna z dnia 21 grudnia 2017 r. i opracowano zgodnie z art. 51, 52 i art. 53 ustawy z dnia 3 października 2008 r. o udostępnianiu informacji o środowisku i jego ochronie, udziale społeczeństwa w ochronie środowiska oraz ocenach oddziaływania na środowisko tj. procedury określonej w Dziale IV wyżej wymienionej ustawy.

Zakres i stopień szczegółowości niniejszego opracowania został uzgodniony przez:

- Państwowego Powiatowego Inspektora Sanitarnego w Białymstoku pismem znak NZ.4462.12.2020 z dnia 20 maja 2020 r.
- Regionalnego Dyrektora Ochrony Środowiska w Białymstoku pismem znak WPN.411.1.10.2020.AR z dnia 13 maja 2020 r.

W prognozie uwzględniono informacje zawarte w dostępnych dokumentach i opracowaniach oraz programach zawierających zadania służące do realizacji celów ponadlokalnych na obszarze objętym planem miejscowym. Do oceny relacji między człowiekiem a środowiskiem zastosowano głównie metodę analityczno-porównawczą. Dla

zbadań stanu środowiska wykorzystano materiały archiwalne uzupełnione i zaktualizowane na podstawie informacji udostępnianych przez organy administracji oraz analiz kartograficznych i rozpoznania terenowego.

Prognoza podzielona została na rozdziały odpowiadające zakresowi określone w ustawie z dnia 3 października 2008 r. o udostępnianiu informacji o środowisku /.../. W związku z tym, w strukturze dokumentu wydzielić można trzy zasadnicze części. Pierwsza z nich ma charakter informacyjny i przybliża ustalenia przedmiotowego planu, jego cele i powiązania z innymi dokumentami. Część druga zawiera identyfikację najistotniejszych uwarunkowań przyrodniczych występujących na obszarze objętym opracowaniem oraz rozpoznanie oddziaływań, jakie mogą się pojawić wskutek realizacji planu miejscowego. W części trzeciej przedstawiono rozwiązania mające na celu zapobieganie bądź ograniczanie zidentyfikowanych presji oraz rozwiązania alternatywne do tych opisanych w dokumencie.

Prognoza wykonywana była równocześnie z pracami nad projektem dokumentu.

3. Propozycje dotyczące przewidywanych metod analizy skutków realizacji postanowień projektowanego dokumentu oraz częstotliwości jej przeprowadzania

Obowiązek prowadzenia oceny zmian w zagospodarowaniu przestrzennym gminy określony jest w prawodawstwie (raz w czasie jednej kadencji – art. 32 ustawy o planowaniu i zagospodarowaniu przestrzennym). Powiązanie monitoringu zagospodarowania przestrzennego na szczeblu lokalnym (a więc również monitoringu stanu realizacji planu miejscowego) z odpowiednimi elementami państwowego monitoringu środowiska pozwoli także na ocenę wpływu realizacji dokumentu na środowisko. Punktem wyjścia dla takiego opracowania powinny być informacje na temat istniejącego stanu środowiska na terenie dla którego opracowywany jest dokument, przedstawione w niniejszej prognozie.

Ustawowo narzucona procedura umożliwi ocenę rozwoju przestrzennego, jak również stałą kontrolę oddziaływania realizacji postanowień dokumentów planistycznych na środowisko. Daje to możliwość dynamicznego przeciwdziałania procesom, których rezultaty są inne niż wstępnie założono.

Konieczne jest zatem przeprowadzanie stałego monitoringu podstawowych elementów środowiska, który pozwoli określić tendencje zmian i ułatwi określenie dalszych kierunków ochrony. Takiej analizie powinny podlegać:

- stan zagospodarowania terenów dla których sporządzono plan, w tym realizacja jego postanowień,
- stan elementów środowiska przyrodniczego (stan i jakość wód powierzchniowych oraz podziemnych, zanieczyszczenie gleb),
- wyposażenie terenów w urządzenia infrastruktury technicznej zmniejszające presję na środowisko.

Regularny monitoring w zaproponowanym zakresie pozwoli na śledzenie zmian w zagospodarowaniu przestrzennym i towarzyszącym mu przemianom środowiska. Zestawienie powyższych wskaźników dla badanego okresu powinno być opatrzone wnioskami dotyczącymi realizacji postanowień planu i uwagami w zakresie wystarczalności zapisów dokumentu do regulacji niekorzystnych procesów występujących w środowisku. W przypadku wystąpienia braków lub nieścisłości, zaobserwowane zagadnienia wymagające regulacji powinny zostać niezwłocznie wprowadzone do dokumentu.

4. Informacje o możliwym transgranicznym oddziaływaniu na środowisko

Ze względu na lokalizację terenów objętych planem, ich ograniczony przestrzenny zasięg oraz planowany rodzaj zagospodarowania wyklucza się możliwość transgranicznego oddziaływania na środowisko.

5. Streszczenie w języku niespecjalistycznym

Prognoza oddziaływania na środowisko sporządzona została dla projektu miejscowego planu zagospodarowania przestrzennego części wsi Niewodnica Kościelna (obszaru planistycznego „Północny Wschód”). Tereny będące przedmiotem opracowania zajmują ponad 270 ha i zlokalizowane są w północno-wschodniej części gminy Turośń Kościelna, ok. 2 km na południe od granic administracyjnych Białegostoku. Sąsiadują z granicami gmin Juchnowiec Kościelny i Choroszcz oraz linią kolejową nr 6.

Celem opracowania dokumentu było określenie optymalnego zakresu zabudowy miejscowości oraz ochrona najcenniejszych zasobów leśnych i obszarów dolinnych przed wzmożonym ruchem budowlanym.

Na obszarze objętym projektem planu wyznaczono tereny, którym przypisano symbole:

- **MN** – zabudowa mieszkaniowa jednorodzinna;
- **U** – zabudowa usługowa;
- **R** – tereny rolnicze;
- **ZP** – tereny zieleni urządzonej;
- **ZN** – tereny zieleni naturalnej,
- **ZL** – tereny lasów;
- **W** – tereny rowów melioracyjnych;
- **IT** – infrastruktura techniczna;
- **KD** – drogi publiczne;
- **KDW** – drogi wewnętrzne.

Projekt planu powiązany jest z szeregiem innych dokumentów, w tym ze studium uwarunkowań i kierunków zagospodarowania przestrzennego gminy Turośń Kościelna – nadrzędnym dokumentem określającym ogólną politykę przestrzenną gminy oraz zasady zagospodarowania.

Ukształtowanie terenu opracowania jest raczej mało dynamiczne, choć posiada lokalne zróżnicowanie. Z uwagi na znaczną powierzchnię, bezwzględna różnica wysokości wynosi tu ponad 20 m. Elementami szczególnie wyróżniającymi się w rzeźbie są antropogeniczne nasypy oraz dolina ciekuposiadającego tu swoje źródło – dopływu z Niewodnicy Kościelnej. Jest to niewielki strumień o zróżnicowanych przepływach. W czasie rozpoznania terenowego stwierdzono jego zanik spowodowany obniżeniem zwierciadła wód. Tereny opracowania położone są w zlewni cechującej się złym stanem.

W pokryciu terenu przeważają lasy o zróżnicowanym drzewostanie z licznie występującym dębem. W części południowej zlokalizowana jest zabudowa wsi Niewodnica Kościelna o willowym charakterze. Jej cechą charakterystyczną jest powszechne utrzymanie części roślinności leśnej i wkomponowanie jej w założenia ogrodowe. Dolinę ciekuposiadającego źródło ma charakter torfowiskowy. Wśród lasu występują polany – niektóre wykorzystywane pod uprawę, a niektóre posiadają zagospodarowanie.

Teren planu pozbawiony jest powierzchniowych form ochrony przyrody. Najbliżej położone obszary Natura 2000 oddalone są o ok. 5 km. Stwierdzono tu natomiast

występowanie roślin i zwierząt objętych ochroną gatunkową, w tym najliczniej reprezentowane były mchy.

Obszar opracowania cechuje się wysoką wartością przyrodniczą i krajobrazową. Widoczna jest jednocześnie wzmożona aktywność budowlana. Nowe budynki realizowane są czasem w oddaleniu od istniejącej zabudowy i w sposób chaotyczny. Odstąpienie od realizacji dokumentu ograniczy możliwość ochrony tego obszaru – rozwój przestrzenny będzie odbywał się w dalszym ciągu w oparciu o decyzje o warunkach zabudowy.

Istniejące problemy ochrony środowiska istotne z punktu widzenia realizacji projektowanego dokumentu obejmują:

- występowanie chronionych gatunków roślin i zwierząt,
- istniejące lokalne i ponadlokalne powiązania ekologiczne, których funkcjonowanie może zostać zakłócone,
- występowanie cennych siedlisk,
- zagrożenia klimatu.

Najistotniejsze oddziaływania związane będą z realizacją zabudowy na terenach leśnych – wycinką drzew, zniszczeniem runa i znacznym zmniejszeniem atrakcyjności jako miejsce przebywania dziko występujących zwierząt. Natomiast pozostałe zidentyfikowane oddziaływania będą miały w większości lokalny, punktowy zasięg, część z nich ustąpi po ukończeniu etapu realizacyjnego, bądź zostanie zniwelowana poprzez zastosowanie działań zapobiegających, zawartych w projekcie planu. Do najważniejszych z nich należą:

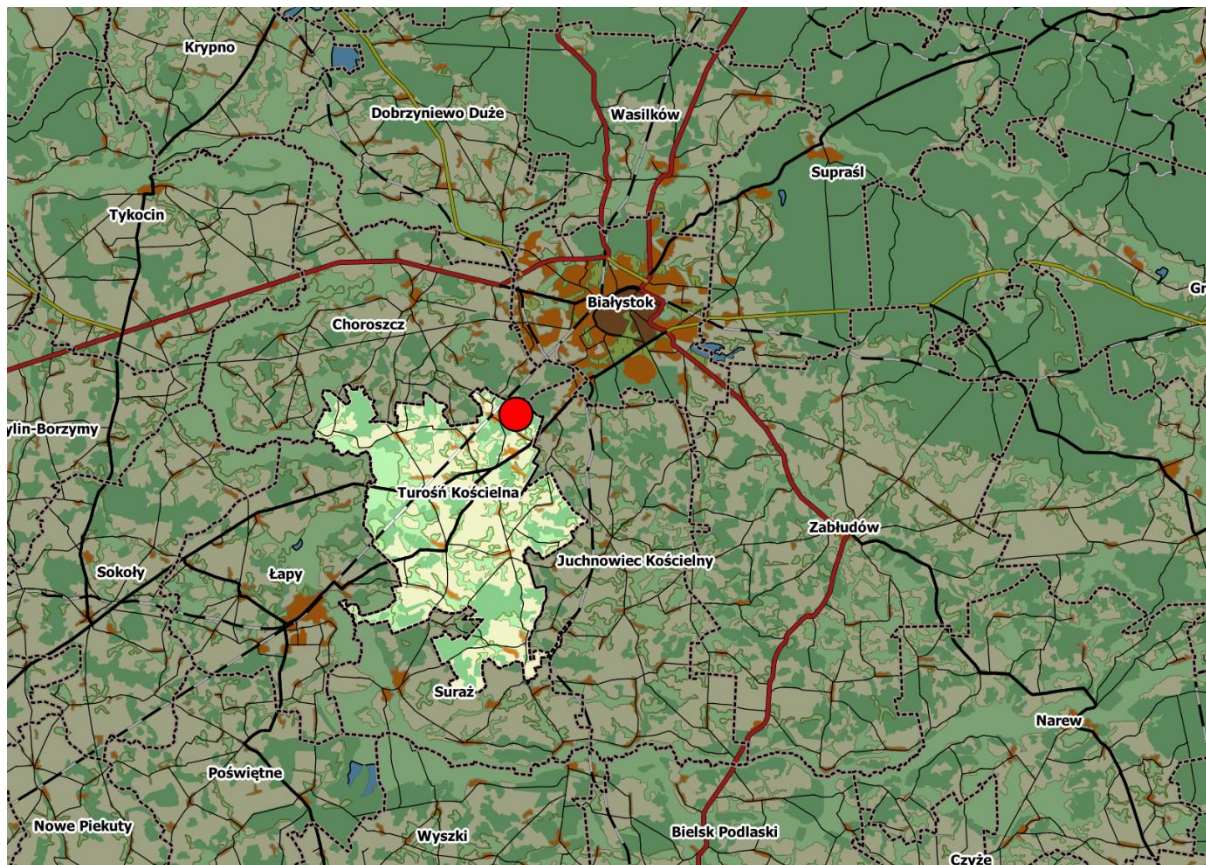
- ograniczenie terenów nowej zabudowy do ściśle określonych jednostek, uniemożliwiając zabudowę 150 ha terenów o najwyższych walorach przyrodniczych,
- w przypadku konieczności wydzielenia nowej zabudowy na obszarach leśnych, preferencja siedlisk uboższych,
- odtworzenie ciągłości przepływu przerwanego rowu melioracyjnego pomiędzy terenami 5.17R,W a 5.18R,W poprzez budowę rowu lub skanalizowanie tego odcinka,
- zakaz zagospodarowania terenów z wykorzystaniem odpadów (w tym gruzu budowlanego) do podnoszenia rzędnej terenu,
- zakaz lokalizacji inwestycji, które mogą zanieczyszczać wody powierzchniowe i podziemne ze względu na wytwarzane ścieki, emitowane pyły i gazy oraz składowane odpady,
- ustalenia w zakresie kształtowania zieleni.

6. Istniejący stan środowiska oraz potencjalne zmiany tego stanu w przypadku braku realizacji projektowanego dokumentu

Do opisu istniejącego stanu środowiska wykorzystane zostały informacje zawarte w dostępnych dokumentach i opracowaniach, programach, źródłach kartograficznych, rejestrach i danych monitoringowych, których wykaz umieszczono na końcu niniejszego opracowania.

Położenie geograficzne

Tereny będące przedmiotem opracowania zlokalizowane są w północno-wschodniej części gminy Turośń Kościelna, na gruntach wsi Niewodnica Kościelna, przy granicy z gminami Juchnowiec Kościelny i Choroszcz. Położone są ok. 2 km od granic administracyjnych Białegostoku i obejmują powierzchnię ponad 272 ha. W sąsiedztwie przebiega linia kolejowa nr 6 łącząca Warszawę z Białymstokiem i dalej z granicą państwa, będąca fragmentem międzynarodowej linii E75.



Ryc.1. Położenie terenów objętych miejscowym planem zagospodarowania przestrzennego

Biorąc pod uwagę podział fizyczno-geograficzny Polski oparty na opracowaniu Kondrackiego, tereny należą do mezoregionu Wysoczyzna Białostocka będącego centralną częścią Niziny Północnopodlaskiej. Cechami charakterystycznymi są mało urozmaicona rzeźba terenu oraz brak naturalnych zbiorników wód stojących.

Ukształtowanie terenu

Ukształtowanie terenów objętych opracowaniem, tak jak pozostałej części gminy, jest wynikiem procesów związanych ze zlodowaceniem środkowo-polskim i bałtyckim oraz procesami zachodzącymi w holocenie.

Teren stanowi wyniesiona terasa kemowa, ograniczona od zachodu doliną cieku („dopływu w Niewodnicy Kościelnej”) i wysoczyzną morenową. Południowo-zachodnia część leży natomiast na fragmencie równiny wodnolodowcowej. W obrębie terasy wyróżnić można niewielkie wydmy porośnięte obecnie drzewostanem.

Teren opada w kierunku doliny rzecznej przecinającej obszar planu w zachodniej części. Największe obniżenie znajduje się przy przepuście pod ulicą sąsiadującą z zachodnią granicą planu i wynosi ok. 131 m n.p.m. Teren wznosi się do ok. 155 m n.p.m. na wyniesieniu w centralnej części terasy.

Największe spadki występują w obrębie doliny. Jej stoki są jednak ustabilizowane, brak jest również śladów świadczących o aktywności geodynamicznej, ryzyko wystąpienia ruchów masowych nie występuje.

Rzeźba terenu nosi ślady przeobrażeń antropogenicznych: sztuczne zbiorniki w dolinie rzeki, nasypy dróg, niwelacje na obszarach zabudowy.

Budowa geologiczna oraz złoża naturalne

Obszary opracowania położone są w obrębie wyniesienia mazursko-suwańskiego, będącego częścią wschodnioeuropejskiej platformy prekambryjskiej. Strop krystaliniku znajduje się na głębokości ok. 770 m. Powierzchnię budują utwory czwartorzędowe: plejstocenu i holocenu o miąższości ok. 150-160 m.

Podłoże obszaru opracowania budowane jest przez piaski: piaski teras kemowych w części centralnej, piaski i żwiry wodnolodowcowe na zachodzie i fragmentami w części wschodniej, piaski humusowe i namuły w dolinie rzeki oraz piaski eoliczne na wydmach. Ponadto w sąsiedztwie obszaru źródłiskowego dopływu w Niewodnicy Kościelnej znajdują się torfy.

Na terenie opracowania nie stwierdzono występowania udokumentowanych złóż surowców naturalnych. Najbliżej położone złoża należą do zespołu Czaplino-Barszczewo oddalonego o ok. 2,6 km na północny-zachód. Występują tam piaski kwarcowe oraz pospolite kruszywa naturalne.

Gleby

Wg podziału województwa podlaskiego na regiony glebowo-rolnicze, gmina Turośń Kościelna leży w obrębie białostockiego regionu glebowo-rolniczego, charakteryzującego się średnią rolniczą jakością gleb. Gleby regionu wykształcone zostały z glin i piasków, a ich zróżnicowanie jest stosunkowo duże. Przeważają zdegradowane czarne ziemie i kwaśne gleby brunatne, którym towarzyszą gleby bielcowe i właściwe czarne ziemie.

Na obszarze opracowania dominują gleby rdzawe. Stanowią główny utwór powierzchniowy występujących tu lasów. Wytworzone zostały na piaskach – słabogliniastych i luźnych i cechują się niską przydatnością rolniczą. Są ubogie w składniki pokarmowe, stale zbyt suche i mało podatne na nawożenie. Odpowiadają 7 kompleksowi gruntów orných.

Jedynie niewielkie powierzchnie zajmowane są przez inne utwory. W dolinie cieków występują gleby torfowe, gleby murszowe, a w północnej części opracowania – czarne ziemie. W nieco dalszym oddaleniu od koryta pławo stwierdzono występowanie gleb płowych i brunatnych.

Wody powierzchniowe/jednolite części wód powierzchniowych

Gmina Turośń Kościelna znajduje się w dorzeczu Wisły i w zlewni Narwi. Ze względu na położenie i ukształtowanie terenu, rzeki na tym obszarze płyną w wąskich, silnie zabagnionych dolinach, zazwyczaj słabo zaznaczających się w morfologii.

W północnej części terenu opracowania swoje źródło ma „dopływ z w Niewodnicy Kościelnej”, wpadający do Czaplinianki niecały kilometr za zachodnią krawędzią planu. Ciek ma łączną długość niemal 3,5 km, z czego ok. 2,5 km w granicach opracowania. Koryto ma w większości naturalny charakter, osiąga szerokość 1,5-2 metrów. Fragmentami tworzy wyróżniające się w terenie zagłębienia dolinne. W jej dolnym biegu utworzono szereg sztucznych zbiorników wodnych, większość z nich znajduje się w granicach planu. W trakcie wizji terenowej (sierpień 2020) stwierdzono zanik cieków w związku z utrzymującą się suszą hydrologiczną. Zatrzymany został wypływ wód źródłiskowych i przepływ, woda utrzymuje się

jedynie na odcinkach kanałów łączących stawy. W samych stawach stwierdzono również obniżenie stanu wód.

Teren położony jest w zlewni rzecznej jednolitej części wód powierzchniowych RW200017261589 **Czaplinianka**.

Ocena jakości wód w JCWP Czaplinianka przeprowadzona w punkcie pomiarowym Czaplinianka – ujście, wykazała:

- Ocena stanu ekologicznego - stan słaby.
- Ocena stanu chemicznego - wskazała stan poniżej dobrego: stwierdzono przekroczone stężenia średnioroczne,
- Ocena stanu wód będąca wypadkową stanu ekologicznego i stanu chemicznego jcwp wskazała zły stan wód.

Ostatnie dostępne dane monitoringowe dla jcwp Czaplinianka pochodzą z roku 2017.

Wody gruntowe i podziemne/jednolite części wód podziemnych

Przedmiotowe tereny zawierają się w regionie mazowiecko-mazursko-podlaskim podziału zwykłych wód podziemnych.

Na obszarze gminy wody podziemne o znaczeniu użytkowym występują w piaszczysto-żwirowych utworach czwartorzędowych. Występują dwa poziomy wodonośne: międzymorenowy i spągowy. Charakteryzują się niskim i średnim stopniem zagrożenia, wynikającym z obecności w nadkładzie utworów wodonośnych pakietu osadów słaboprzepuszczalnych.

Użytkowy poziom wodonośny jest dobrze izolowany. Wydajność potencjalna jest największa w części centralnej i południowej (50-70 m³/h), na pozostałym obszarze zasobność zmniejsza się do 30-50 m³/h.

Wody podziemne należące do zasobów naturalnych, coraz bardziej zagrożone są zanieczyszczeniami z powierzchni ziemi. Teren gminy, jak i obszaru opracowania, położony jest w granicach jednolitej części wód podziemnych PLGW200052. Zgodnie z informacjami zawartymi w Planie gospodarowania wodami na obszarze dorzecza Wisły stan ilościowy i chemiczny JCWPd jest dobry, a ryzyko nieosiągnięcia celów środowiskowych jest niezagrażone.

Monitoring jakości wód podziemnych prowadzi Państwowy Instytut Geologiczny – Państwowy Instytut Badawczy, w sieci otworów obejmujących wszystkie JCWPd na obszarze kraju. Ostatnie badanie wykonane w 2016 r. wskazało na dobry chemiczny i ilościowy stan wód podziemnych.

Wody gruntowe zalegają względnie głęboko. Ich poziom najniższy jest w szczytowych częściach wysoczyzny i wynosi 10-20 m. W pozostałej części terenu opracowania zawiera się w przedziale 5-10 m. Płycej zalega jedynie w otoczeniu doliny i zabudowy wsi Niewodnica Kościelna i wynosi 2-5 m. przepływ wód podziemnych odbywa się w kierunku południowo-zachodnim. Pod względem podłoża w zdecydowanej większości są to grunty korzystne dla budownictwa.

Zanieczyszczenie powietrza

Ocena stopnia zanieczyszczenia powietrza na terenie woj. podlaskiego dokonywana jest w oparciu o pomiary kontrolne głównych zanieczyszczeń bezpośrednio emitowanych do

atmosfery (emisja) oraz badania monitoringowe substancji powstających w atmosferze (imisja). Na terenie „Strefy Podlaskiej”, która obejmuje cały obszar województwa, za wyjątkiem Aglomeracji Białostockiej (a zatem również gminę Turośń Kościelna), wykazała za rok 2017 przekroczenia normy pyłu PM_{2,5} oraz benzo(a)pirenu (klasa C – powyżej poziomu docelowego), natomiast wartości pozostałych zanieczyszczeń zawierały się w granicach poziomów docelowych.

W klasyfikacji ze względu na kryterium: „ochrona roślin”, w 2017 r. nie wystąpiły na terenie województwa strefy z przekroczeniami poziomów dopuszczalnych.

Do oceny jakości powietrza na terenie całego województwa służą również pomiary na potrzeby oceny narażenia ekosystemów. Badania prowadzone są na stacji tła wiejskiego w m. Borsukowizna (gm. Krynki). Wykonywany jest tam pomiar automatyczny dwutlenku siarki, tlenków azotu i ozonu. W 2017 r. stwierdzono przekroczenia poziomów celów długoterminowych dla ozonu dla kryterium „ochrona roślin”.

Najbardziej dokuczliwym źródłem zanieczyszczeń jest trudna do eliminacji emisja niska z domowych pieców. Na wysokie poziomy przekroczeń wpływa również emisja napływowa.

Pokrycie terenu

Na obszarze opracowania dominują zbiorowiska leśne tworzące różnorodną mozaikę. Obecnie wiek drzewostanów wynosi średnio ok. 60-70 lat, choć obecne są również drzewostany ponad stuletnie.

W części północnej występują głównie zbiorowiska należące do żyznego typu siedliskowego lasu mieszanego świeżego. Gatunki dominujące to świerk, brzoza i sosna, a cechą charakterystyczną jest też powszechne występowanie dęba. Miejscami występują osika, klon jawor, zwarcie drzewostanu jest luźne, miejscami przerywane. Runo ma charakter głównie zielny, miejscami mszysty.

W pasie centralnym drzewostan ma natomiast postać boru mieszanego świeżego. Zmniejsza się różnorodność gatunkowa. Występuje widoczna przewaga sosny, która miejscami tworzy zupełne monokultury. Widocznie większe jest zwarcie drzewostanu – ma charakter umiarkowany. Runo z reguły jest zielne i mszyste.

Fragmenty doliny dopływu z Niewodnicy Kościelnej porastane są przez ols. W niewielkich pasach właściwie jedynym występującym tu gatunkiem jest olsza czarna. Zwarcie olsu jest średnie i duże, a runo ma charakter zadarniony.

Drzewostan zajmujący niemal całą północną i centralną część planu posiada liczne polany. Niektóre posiadają zainwestowanie (przerywana zabudowa mieszkaniowa jednorodzinna o willowym charakterze, wcinająca się w tereny leśne; cechą charakterystyczną jest powszechne utrzymanie części roślinności leśnej i wkomponowanie jej w założenia ogrodowe), niektóre wykorzystywane są pod niewielkie powierzchniowo uprawy, część stanowią nieużytki. Najciekawszym jest natomiast okrągłe zagłębienie o charakterze torfowiskowym przy obszarze źródłiskowym cieku. Teren ten ma zazwyczaj podmokły charakter. Z uwagi na ukształtowanie terenu doszło tam do zatamowania swobodnego odpływu wód. Rozwijała się tam roślinność hydrofilna. Występuje roślinność kępkowa, mchy, turzycy i rośliny sitowate oraz gęsta pokrywa brzozy. W trakcie wizji terenowej (sierpień 2020 r. – czyli w okresie silnej suszy hydrologicznej) teren ten był znacznie przeobrażony. Zanikł wpływ z źródła występującego tu cieku, a roślinność miała widoczne oznaki przesuszenia.

Otoczenie stawów położonych w dolnym biegu cieków ma różnorodny charakter. Większość znajduje się na posesjach prywatnych i kształtowana jest przez ich właścicieli. Niektóre otoczone są jedynie trawnikami, na innych występuje wykształcona roślinność ziemno-wodna jak np. pałka.

Południowa część obszaru planu posiada natomiast znacznie intensywniejsze zagospodarowanie. Niemniej również tutaj pozostały działki o leśnym pokryciu. Zabudowa ma charakter ekstensywny, w większości typowo podmiejski (willowy).

Obszar planu obejmuje tereny, na których występują rośliny objęte ochroną gatunkową w rozumieniu przepisów o ochronie przyrody. Należą do nich głównie mchy (bielistka siwa – na drodze prowadzącej do zagłębienia o torfowym charakterze, rokitnik pospolity - punktowo, najczęściej w otoczeniu sosny na terenach o niskiej zwartości podszytu, a także torfowce – w zagłębieniu źródłiskowym).

Zwierzęta

Tereny łąk, użytków rolnych oraz lasów, zwłaszcza położone przy ciekach i zbiornikach wodnych, są zasiedlane przez płazy i gady (wszystkie gatunki płazów i gadów podlegają ochronie). Dotyczy to generalnie otoczenia cieków wodnych, gdzie mogą pojawiać się np. osobniki kompleksu żaby zielonej, które mają tu korzystne warunki rozrodu – utrzymującą się wodę w sąsiedztwie doliny rzeki. W trakcie rozpoznania terenowego nie stwierdzono aktywności płazów w sąsiedztwie cieków z uwagi na jego zanik. Jedyną obserwację (żaba zielona) stwierdzono w sąsiedztwie kapliczki położonej przy ul. Dąbrowskiego, wśród podlewanych regularnie kwiatów ozdobnych. W ekstremalnych okresach płazy częściej spotkać można w otoczeniu zabudowy mieszkaniowej z pielęgnowaną roślinnością ogrodów, posiadającą więcej wilgotności niż zbiorowiska półnaturalne. Niemniej wizję terenową przeprowadzono w okresie nietypowym, po unormowaniu warunków hydrologicznych płazy powinny powrócić na tereny dolinne.

Tereny leśne i zadrzewione stanowią ważne ostoje ornitofauny, sprzyjają występowaniu drobnej zwierzyny, takiej jak gryzonie i zające, a także większych ssaków. Obszary te stanowią miejsce schronień, gniazdowania i przemieszczania się różnorodnych grup zwierząt. Cechy takie posiada znaczna część obszaru planu pokryta zbiorowiskami naturalnymi i półnaturalnymi. Nie obserwowano bezpośrednio ssaków, nie stwierdzono też śladów ich bytności. Część działek (w tym leśnych) otoczona jest ogrodzeniami uniemożliwiającymi przemieszczanie się większych zwierząt. Na terenie opracowania obecne są zwierzęta towarzyszące człowiekowi takie jak psy i poruszające się swobodnie koty, odstraszaające część dziko występujących zwierząt.

Tereny otwarte służą drobnym ptakom (obserwowano jedynie wróblowe) i ssakom jako miejsce zdobywania pokarmu. Natomiast przydomowe ogrody, w których wykorzystano rośliny dające pożywienie owadom i schronienie małym ptakom, stanowią uzupełnienie systemu przyrodniczego obszaru. Tutaj obserwowane są nieco inne gatunki, związane z obecnością człowieka.

Klimat

Zgodnie z podziałem Polski na dzielnice i regiony rolniczo-klimatyczne według Gumińskiego (1948), obszar gminy należy do dzielnicy podlaskiej. Tutejszy klimat ma wiele cech niekorzystnych (Olszewski 1976). Liczba dni mroźnych wynosi od 50-60 w roku, a dni z przymrozkami od 110-138. Temperatura średnia roczna waha się od 6,5 do 7,0°C. Czas zalegania pokrywy śnieżnej wynosi do 90 dni w ciągu roku. Okres bezprzymrozkowy wynosi

od 160 do 170 dni. Średnie roczne sumy opadów oscylują w przedziale 550-575 mm. Okres wegetacji jest krótki i trwa 200-205 dni.

Klimat gminy cechuje zatem krótki okres wegetacji, długi okres zalegania pokrywy śnieżnej, późne wiosenne i wczesne jesienne przymrozki, maksimum opadów przypadające na okres letni oraz dominacja wiatrów z kierunków zachodnich.

Hałas

Klimat akustyczny obszaru opracowania kształtowany jest przez ciągi komunikacyjne: linię kolejową nr 6 oraz drogi gminne. Zwiększone poziomy hałasu występują zwłaszcza w zachodniej części terenu, w sąsiedztwie torów kolejowych. Najsilniejsze oddziaływanie dotyczy budynków mieszkalnych zlokalizowanych przy ul. Chmielnej, z których część oddalona jest od trasy kolejowej o mniej niż 50 m i ok. 15 m od granicy obszaru kolejowego. Istniejące rozmieszczenie jest jednocześnie zgodne z przepisami w zakresie lokalizacji budynków od torów kolejowych.

Istniejąca intensywność oddziaływań akustycznych związanych z ruchem kolejowym na terenie opracowania nie była badana. W przypadku linii kolejowych obowiązek dotrzymania norm poziomów hałasu spoczywa na ich zarządcy, czyli w tym przypadku na spółce PKP. Instytucja opracowuje mapy akustyczne, jednak dotyczą one otoczenia odcinków linii kolejowych, po których przejeżdża ponad 30 000 pociągów rocznie. Z uwagi na mniej intensywny ruch, opracowaniem nie objęto przedmiotowego terenu.

W obrębie opracowania znajdują się tereny „chronione akustycznie” (tzn. takie, dla których ustalono dopuszczalne poziomy hałasu). Należą do grupy terenów zabudowy mieszkaniowej.

Pomiary poziomów hałasu w środowisku przeprowadza obecnie GIOŚ. W ramach ostatniego dostępnego badania (stan na 31.12.2018) nie prowadzono pomiarów na obszarze opracowania lub w jego sąsiedztwie. Najbliżej zlokalizowany punkt pomiarowy (Białystok) cechował się przekroczeniami dopuszczalnych poziomów hałasu, jednak z uwagi na bardzo różną sytuację akustyczną, wyniki te nie mogą być odniesione do badanych terenów.

Obszary prawnie chronione i powiązania ekologiczne

Na terenie objętym miejscowym planem zagospodarowania przestrzennego nie występują obiekty i obszary objęte ochroną prawną.

Najbliżej położone elementy tego typu to:

- pomnik przyrody (głaz narzutowy) – oddalony o 1,4 km
- obszary NATURA 2000:
 - PLB200001 Bagienna Dolina Narwi – oddalony o 5 km
 - PLH200002 Narwiańskie Bagna – oddalony o 5,6 km
- Narwiański Park Narodowy – oddalony o 5,6 km, otulina o 5 km

Obszar położony jest również w oddaleniu od korytarzy ekologicznych wyznaczonych w celu utrzymania łączności sieci Natura 2000, umożliwiających migrację zwierząt, roślin i grzybów. Najbliżej położonym ciągiem tego typu jest obszar węzłowy Bagienna Dolina Narwi (GKPN-23) oddalony o ok. 5 km. Obejmuje on teren parku narodowego i jego otuliny, stanowiąc jeden z najcenniejszych obiektów sieci.

6.1. Potencjalne zmiany stanu środowiska w przypadku braku realizacji projektowanego dokumentu

W obecnym stanie wartość przyrodnicza omawianego obszaru jest względnie wysoka i cechuje się:

- dużym udziałem terenów leśnych,
- występowaniem terenów hydrogenicznych (teren źródliskowy, otoczenie cieku),
- degradacją zbiorowisk roślinnych spowodowaną utrzymującą się suszą hydrologiczną (na dzień rozpoznania terenowego – sierpień 2020),
- istotnym obniżeniem poziomu wód, skutkującym zanikiem wypływu z źródła występującego tu cieku,
- znacznym zainwestowaniem w części południowej,
- bardzo silną presją budowlaną, istnieniem „polan” leśnych, na których rozpoczyna się realizacja zabudowy dopuszczonej przez decyzje o warunkach zabudowy,
- dużą różnorodnością zbiorowisk roślinnych,
- występowaniem roślin objętych ochroną gatunkową, reprezentowanych najliczniej przez mchy,
- obecnością wyjątkowo cennych okazów drzew – w tym kilkudziesięcioletnich dębów – zlokalizowanych częściowo na działkach mieszkaniowych,
- specyficznym krajobrazem obszarów mieszkaniowych, na których w znacznej części zachowuje się roślinność leśną, która wkomponowana jest w założenia ogrodowe,
- wysokimi walorami rekreacyjnymi.

Projektowany dokument ma na celu określenie optymalnego zakresu zabudowy przy jednoczesnej ochronie terenów leśnych i dolinnych, czyli stanowiących najcenniejsze elementy obszaru opracowania, stanowiące o jego charakterze.

W przypadku odstąpienia od realizacji planu istnieje ryzyko pogłębiania się niekontrolowanej presji budowlanej na tereny przyrodnicze. Efektem będzie rozwój chaotycznej zabudowy, utrata cennych zbiorowisk roślinnych i pogorszenie jakości środowiska.

Uchwalenie planu miejscowego pozwala natomiast na ustalenie optymalnej gęstości zabudowy, zaspokajając potrzeby mieszkańców, przy jednoczesnej ochronie lasów i dolin o szczególnej wartości przyrodniczej.

7. Stan środowiska na obszarach objętych przewidywanym znaczącym oddziaływaniem

Rodzaje przedsięwzięć mogących zawsze lub potencjalnie znacząco oddziaływać na środowisko określa Rozporządzenie Rady Ministrów z dnia 10 września 2019 r. w sprawie przedsięwzięć mogących znacząco oddziaływać na środowisko.

Ewentualne przedsięwzięcia związane ze znaczącym oddziaływaniem obejmować mogą realizację zabudowy mieszkaniowej wraz z towarzyszącą infrastrukturą oraz budowę dróg – przy założeniu że zabudowa tego typu zajmować będzie teren ponad 4 ha, a dróg długość ponad 1 km.

Inne zamierzenie tego typu to wylesienie mające na celu zmianę sposobu użytkowania terenu. W przypadku projektowanego dokumentu dotyczyć będzie olsu i potencjalnie innych typów siedliskowych, w przypadku jeśli wylesieniem obejmowany jest obszar ponad 1 ha.

Analiza założeń projektu planu wskazuje na możliwość wystąpienia tego typu przedsięwzięć. Część z nich jest niepewna – przypisanie do danej kategorii dotyczy jednostkowego zamierzenia realizowanego przez danego inwestora, a nie ich sumy w obrębie całego planu na przestrzeni lat.

Obszary objęte przewidywanym znaczącym oddziaływaniem zawierać się będą w obszarze opracowania, którego charakterystykę pod względem stanu środowiska omówiono w poprzednim rozdziale.

8. Istniejące problemy ochrony środowiska istotne z punktu widzenia realizacji projektowanego dokumentu, w szczególności dotyczących obszarów podlegających ochronie na podstawie ustawy z dnia 16 kwietnia 2004 r. o ochronie przyrody

Istniejące problemy ochrony środowiska istotne z punktu widzenia realizacji projektowanego dokumentu obejmują:

Występowanie chronionych gatunków roślin i zwierząt

Przedmiotowy teren pozostaje poza obszarami objętymi ochroną prawną oraz głównymi korytarzami ekologicznymi umożliwiającymi migracje ssaków, a także poza ostojami zwierząt i ptaków. Tym samym realizacja zapisów planu nie będzie miała bezpośredniego wpływu na ich funkcjonowanie. Podczas wizji terenowej miejscowo stwierdzono występowanie chronionych gatunków roślin i zwierząt. Dodatkowo w obszarze opracowania występują tereny, które posiadają korzystne cechy siedliskowe niektórych gatunków i mogą być okresowo przez nie zasiedlane. W związku z powyższym zaistniała potrzeba dostosowania ustaleń dokumentu do wymagań wynikających z ochrony gatunkowej. Realizowana będzie poprzez utrzymanie przeznaczenia innego niż inwestycyjne na wytypowanych obszarach. W szczególności dotyczy to terenu torfowiskowego oraz tam gdzie jest to możliwe – otoczenia cieków oraz fragmentów lasów – w szczególności w części północno-zachodniej i centralnej.

Istniejące lokalne i ponadlokalne powiązania ekologiczne, których funkcjonowanie może zostać zakłócone

Lokalnym korytarzem ekologicznym na obszarze opracowania jest dolina bezimiennego cieku posiadającego tu swoje źródło. Pomimo istotnych zmian stanu wód, obszar ten pełni ważną funkcję przyrodniczą i krajobrazową. Problemem jest zabudowa realizowana obecnie na obszarze planu, która w części północnej powoduje przerwanie ciągłości koryta tego strumienia. Oprócz działań na rzecz ochrony dolin, konieczne jest zatem zaproponowanie rozwiązania przywracającego ciągłość cieku.

Występowanie cennych siedlisk

Na potrzeby prac nad planem miejscowym, w ramach projektu „Konsultacje dokumentów planistycznych w podlaskich gminach” zlecono opracowanie niezależnej ekspertyzy przyrodniczej². W dokumencie dokonano m.in. inwentaryzacji siedlisk przyrodniczych. Na podstawie opracowania określono następujące typy zbiorowisk:

- bory mieszane należące do zespołu *Serratulo-Pinetum*,

² „Waloryzacja i różnicowanie lasów w gminie Turośń Kościelna na obszarze objętym pracami zmierzającymi do uchwalenia miejscowego planu zagospodarowania przestrzennego”, dr Paweł Mirski, 2020

- płaty lasu o charakterze grądowym, lecz o zaburzonym składzie gatunkowym (spośród drzew liściastych występuje grab i dąb, obecność lipy i klona jest marginalna, zubożone jest też runo),
- zbiorowiska zastępcze olsów (zaburzenia runa w wyniku deficytu wody) w dolinie rzeki,
- mszar *Sphagnetalia magellanici* z sukcesją zubożonej subborealnej brzeziny bagiennej na jej zachodnim obrzeżu.

Autor wskazuje, że omawiany obszar zdominowany jest przez siedliska borów mieszanych w typie zbiorowiska *Serratulo-Pinetum*. Wśród obszarów leśnych brak jest priorytetowych zbiorowisk roślinnych, wymienionych w załączniku tzw. Dyrektywy Siedliskowej.

Jednocześnie dodać należy, że siedliska przyrodnicze wymienione w załączniku Dyrektywy Siedliskowej objęte są ochroną prawną jedynie w granicach obszarów Natura 2000. Tym samym występowanie danego typu zbiorowiska na terenie planu nie uniemożliwia realizacji dokumentu. Niemniej tam gdzie będzie to możliwe, dążyć należy do ich ochrony planistycznej.

Zagrożenia klimatu

Rzucając się w oczy konsekwencją zmian klimatycznych na obszarze opracowania było obniżenie poziomu wód gruntowych i zanik cieku. Deficyt wody istotnie wpłynął na stan roślinności. Jest to jeden z wielu skutków okresów długotrwałej suszy hydrologicznej, które w skrajnych przypadkach prowadzić mogą do ograniczenia dostępu do wody użytkowej. W planowaniu przestrzennym zastosować można pewne rozwiązania zmierzające do poprawy bilansu wodnego poprzez zwiększanie retencji powierzchniowej.

9. Cele ochrony środowiska ustanowione na szczeblu międzynarodowym, wspólnotowym i krajowym, istotne z punktu widzenia projektowanego dokumentu oraz sposoby, w jakich te cele i inne problemy środowiska zostały uwzględnione podczas opracowywania dokumentu

Przy opracowywaniu projektu miejscowego planu zagospodarowania przestrzennego miały zastosowanie cele ochrony środowiska określone w następujących aktach prawnych ustanowionych na szczeblu wspólnotowym, krajowym i regionalnym:

Program Działań Unii Europejskiej *Dobrze żyć w granicach naszej planety* – wieloletni program działań w zakresie środowiska naturalnego wyznaczający kierunki, cele oraz priorytety. Dokument stanowi podstawę kształtowania unijnej polityki ochrony środowiska. Realizacja zapisów programu ma służyć stopniowej poprawie odporności ekologicznej Europy i przekształceniu Unii Europejskiej w zrównoważoną, zieloną gospodarkę, sprzyjającą włączeniu społecznemu. Realizacja celu ma być możliwa dzięki określeniu listy priorytetów kierujących tworzeniem zasad do końca dekady:

- 1) ochrona, zachowanie i poprawa kapitału naturalnego UE,
- 2) stworzenie zasobooszczędnej, niskoemisyjnej gospodarki UE,
- 3) ochrona obywateli Unii przed zagrożeniami dla ich zdrowia, związanymi ze środowiskiem,
- 4) zapewnienie prawidłowego wdrażania prawodawstwa UE w zakresie ochrony środowiska,
- 5) poprawa dowodów stanowiących podstawę polityki ochrony środowiska,
- 6) zabezpieczenie inwestycji na rzecz polityki ochrony środowiska i przeciwdziałania zmianie klimatu oraz urealnienie cen,
- 7) poprawa uwzględniania aspektu ochrony środowiska i zwiększenie spójności polityki,
- 8) wspieranie zrównoważonego charakteru miast Unii,

9) zwiększenie efektywności Unii w przeciwdziałaniu regionalnym i globalnym wyzwaniom w zakresie ochrony środowiska.

Cel programu, a także wymienione priorytety, znalazły bezpośrednie przełożenie na zasady zagospodarowania przestrzennego zaproponowane w projekcie planu miejscowego oraz zasady ochrony środowiska i przyrody wprowadzone w celu zapobiegania potencjalnym negatywnym oddziaływaniom.

Polityka Ekologiczna Państwa 2030 – dokument ten stanowi doprecyzowanie zapisów Strategii na rzecz Odpowiedzialnego Rozwoju (SOR), czyli głównego planu gospodarczego kraju. W związku z powyższym, cel główny dokumentu, tj. *Rozwój potencjału środowiska na rzecz obywateli i przedsiębiorców*, został przeniesiony wprost z SOR. Cele szczegółowe zostały natomiast określone w odpowiedzi na zidentyfikowane w diagnozie najważniejsze trendy w obszarze środowiska, w sposób umożliwiający zharmonizowanie kwestii związanych z ochroną środowiska z potrzebami gospodarczymi i społecznymi. Realizacja celów środowiskowych będzie wspierana przez cele horyzontalne:

- Cel szczegółowy I: Środowisko i zdrowie. Poprawa jakości środowiska i bezpieczeństwa ekologicznego
- Cel szczegółowy II: Środowisko i gospodarka. Zrównoważone gospodarowanie zasobami środowiska
- Cel szczegółowy III: Środowisko i klimat. Łagodzenie zmian klimatu i adaptacja do nich oraz zarządzanie ryzykiem klęsk żywiołowych
- Cele horyzontalne: Środowisko i edukacja. Rozwijanie kompetencji (wiedzy, umiejętności i postaw) ekologicznych społeczeństwa. Środowisko i administracja. Poprawa efektywności funkcjonowania instrumentów ochrony środowiska

Program Ochrony Środowiska Województwa Podlaskiego na lata 2017-2020 z perspektywą do 2024 – celem dokumentu jest stworzenie narzędzia do realizacji polityki ochrony środowiska na terenie województwa podlaskiego. W Programie Ochrony Środowiska Województwa Podlaskiego na lata 2017-2020 z perspektywą do 2024 roku:

- zidentyfikowano najważniejsze walory środowiska naturalnego i zagrożenia w tym, wynikające z zanieczyszczenia środowiska, według modelu: siły sprawcze – presja – stan – wpływ – reakcja, dla poszczególnych obszarów interwencji;
- wskazano cele i kierunki inwestycyjne oraz zadania, zmierzające do poprawy stanu środowiska i zachowania równowagi ekologiczno-społeczno-gospodarczej, zgodnie z wymogami polityki ochrony środowiska i dyrektywami UE;
- oszacowano niezbędne nakłady na inwestycje proekologiczne oraz ustalono priorytety i źródła ich finansowania;

Oceny stanu środowiska dokonano z uwzględnieniem dziesięciu obszarów interwencji, tj.: ochrona klimatu i jakości powietrza, zagrożenia hałasem, pola elektromagnetyczne, gospodarowanie wodami, gospodarka wodno-ściekowa, zasoby geologiczne, gleby, gospodarka odpadami i zapobieganie powstawaniu odpadów, zasoby przyrodnicze oraz zagrożenia poważnymi awariami.

Dokument określa szereg celów wyznaczonych w oparciu o przeprowadzoną ocenę oraz zapisy dokumentów rządowych i regionalnych:

- Spełnienie wymagań w zakresie jakości powietrza

- Poprawa efektywności energetycznej
- Wzrost wykorzystania energii ze źródeł odnawialnych, jako działania adaptacyjne do zmian klimatu
- Ograniczenie emisji hałasu
- Ochrona przed polami elektromagnetycznymi
- Ograniczanie ryzyka powodziowego i przeciwdziałanie suszy i deficytowi wody, jako adaptacja do zmieniających się warunków klimatycznych
- Racjonalizacja gospodarowania zasobami wodnymi i zapewnienie dobrej jakości wody pitnej
- Poprawa jakości wód powierzchniowych i podziemnych
- Racjonalne i efektywne gospodarowanie zasobami kopalin
- Zapewnienie właściwego sposobu użytkowania powierzchni ziemi
- Racjonalne gospodarowanie odpadami
- Zachowanie różnorodności biologicznej, poprzez przywracanie/utrzymanie właściwego stanu ochrony siedlisk i gatunków
- Adaptacja do zmian klimatu w zakresie zasobów przyrodniczych
- Ochrona krajobrazu naturalnego i kulturowego
- Podnoszenie poziomu świadomości ekologicznej i zainteresowania środowiskiem przyrodniczym
- Zapobieganie poważnym awariom przemysłowym
- Doskonalenie systemu zarządzania kryzysowego
- Monitoring obszarów zagrożonych występowaniem poważnych awarii

Cele programu uwzględnione zostały podczas prac planistycznych, m.in. przy określeniu szczegółowych zasad zagospodarowania terenu. Określając przeznaczenie i funkcje obszaru kierowano się koniecznością racjonalnego gospodarowania przestrzenią. Do dokumentu wprowadzono szereg rozwiązań minimalizujących oddziaływania, które mogą być skutkiem realizacji projektu planu, a także istniejących presji wywieranych na środowisko.

Plan gospodarowania wodami na obszarze dorzecza Wisły – dokument który obejmuje działania zmierzające do spełnienia celów Ramowej Dyrektywy Wodnej w zakresie osiągnięcia i utrzymania dobrego stanu wód, a w szczególności ekosystemów wodnych i od wód zależnych. Zapisy dokumentu dotyczą zarówno wód powierzchniowych, jak i podziemnych. Powiązanie z projektem planu zawiera się w ustaleniu zasad ochrony, również w odniesieniu do środowiska gruntowo-wodnego.

Z punktu widzenia projektowanego dokumentu głównymi celami ochrony środowiska ustalonymi na szczeblu krajowym i regionalnym są:

- zaspokojenie bieżących potrzeb rozwojowych społeczeństwa w drodze najmniejszych konfliktów ekologicznych i społecznych,
- zachowanie i zrównoważone użytkowanie różnorodności biologicznej na różnych poziomach organizacji,
- działania zmierzające do osiągnięcia i zachowania dobrego stanu wód.

10. Przewidywane znaczące oddziaływania, w tym oddziaływanie bezpośrednie, pośrednie, wtórne, skumulowane, krótkoterminowe, średnioterminowe i

długoterminowe, stałe i chwilowe oraz pozytywne i negatywne, na cele i przedmioty ochrony obszaru NATURA 2000 oraz integralność tego obszaru oraz na środowisko

Projektowany dokument określa zasięg zabudowy mieszkaniowej części wsi Niewodnica Kościelna, we fragmentach również na terenach pozbawionych wcześniej zainwestowania. Proponowany zakres powiększenia zabudowy jest wynikiem następujących czynników:

- praw nabytych właścicieli nieruchomości (uwzględniono wydane wcześniej pozwolenia na budowę, decyzje o warunkach zabudowy oraz ustalenia wcześniejszego planu miejscowego obejmującego fragment obszaru projektowanego dokumentu),
- analizy przyrodniczej, w tym rozpoznania terenowego, opracowania ekofizjograficznego oraz sporządzonego dodatkowo opracowania branżowego,
- konsultacji z mieszkańcami i innymi interesariuszami w ramach procedury planistycznej, strategicznej oceny oddziaływania na środowisko oraz rozszerzonych konsultacji w ramach projektu pn. „Konsultacje dokumentów planistycznych w podlaskich gminach”.

Głównym celem sporządzenia dokumentu była chęć ustalenia optymalnego zakresu zabudowy mieszkaniowej oraz ochrony najcenniejszych terenów leśnych i dolinnych. Na obszarze tym występuje silna presja budowlana, mogąca prowadzić do realizacji chaotycznej i niechcianej zabudowy, pogorszeniu walorów krajobrazowych i estetycznych oraz utraty walorów przyrodniczych.

Identyfikacja i kwalifikacja przewidywanych oddziaływań na środowisko dotyczyła poszczególnych elementów środowiska w zakresie odpowiadającym szczegółowości projektu miejscowego planu zagospodarowania przestrzennego.

Wpływ realizacji planu miejscowego na poszczególne elementy środowiska

Lp.	Elementy środowiska	Sposób oddziaływania	Ocena skutków oddziaływania
1.	Różnorodność biologiczna	<p>- Likwidacja zbiorowisk roślinnych w czasie etapu realizacyjnego nowej zabudowy mieszkaniowej – dotyczy również obszarów z roślinnością leśną (w przeszłości częściowo odlesionych).</p> <p><u>Pełna realizacja dokumentu powoduje konieczność odlesienia ok. 17,75 ha drzewostanu, w tym 14,22 ha borów oraz 3,53 ha lasu mieszanego świeżego. Stanowi to 0,54% powierzchni lasów gminy.</u></p> <p>Jednocześnie dokument wprowadza ograniczenia dotyczące wycinki na działkach budowlanych, nakazując pozostawienie części drzewostanu (wartości te wynoszą 40-60%).</p>	

		<p>Oznacza to, że w praktyce wycinka dotyczyć będzie ok. 10 ha gruntów leśnych.</p> <p>Obszar opracowania obejmuje ok. 100 ha drzewostanów zaliczonych do typu lasu mieszanego świeżego, 65 ha borów mieszanych świeżych oraz po ok. 1-2 ha borów świeżych i olsu³. Pod zabudowę przeznaczają się w większości mniej zasobne bory (pomimo przewagi powierzchniowej terenów lasowych na obszarze opracowania). Plan zakłada również brak ingerencji w zbiorowiska olsowe.</p> <p>Inne tereny przeznaczone pod zabudowę zajmowane są obecnie przez uprawy i chwasty, które nie stanowią cennych zbiorowisk przyrodniczych.</p> <p>- Dokument jednocześnie obejmuje ochroną przed zabudową ok. 150 ha najcenniejszych gruntów leśnych, terenów dolinnych oraz terenów rolnych do których zaliczono torfowisko we wschodniej części opracowania. Obszar porastany jest przez brzezinę bagienną, a w runie występują charakterystyczne dla terenów podmokłych rośliny, nieobecne na pozostałym terenie objętym planem. Sporządzenie dokumentu uniemożliwia realizację spontanicznej zabudowy na tych terenach.</p>	<p>- bezpośrednie, stałe</p> <p>- długookresowe, pozytywne</p>
2.	Ludzie	<p>Dokument nie dopuszcza realizacji zabudowy bądź obiektów powodujących istotne uciążliwości.</p> <p>Możliwe jest wprowadzenie nowych źródeł hałasu oraz potencjalnych zanieczyszczeń powietrza (zabudowa mieszkaniowa, wzmożony ruch pojazdów). Oddziaływanie to będzie miało bardzo małą skalę.</p> <p>Plan jednocześnie wprowadza zapisy ograniczające negatywne oddziaływania na istniejącą zabudowę jednorodzinną.</p>	<p>bezpośrednie, długoterminowe, skumulowane, o bardzo niskiej intensywności</p>
3.	Zwierzęta	<p>Możliwe zniszczenie siedlisk na obszarach nowego zainwestowania, zwiększenie poziomów hałasu, ewentualna zmiana żerowisk, likwidacja fauny glebowej. Funkcjonujące obiekty mieszkaniowe nie</p>	<p>bezpośrednie i pośrednie, długoterminowe lub stałe</p>

³ Oszacowano na podstawie informacji zamieszczonej na portalu Bank danych o lasach Lasów Państwowych

		<p>stanowią bezpośredniego zagrożenia dla zwierząt.</p> <p>Podczas wizji terenowej nie na obszarach, na których dojdzie do realizacji nowej zabudowy nie stwierdzono występowania siedlisk zwierząt objętych ochroną gatunkową, ich gniazd lub innych schronień.</p>	
4.	Rośliny	<p>- Likwidacja zespołów roślinnych na etapie realizacyjnym – dotyczy zespołów leśnych i agrocenoz oraz miejscowo pospolitych zadrzewień i zakrzewień.</p> <p>Jak wskazano powyżej, w przypadku konieczności wydzielenia nowej zabudowy na obszarach leśnych, preferowano siedliska uboższe.</p> <p>Uniemożliwiono realizację zabudowy na obszarach występowania roślin objętych ochroną gatunkową – w tym obszaru o największym nasyceniu gatunków tego typu – torfowiska położonego we wschodniej części opracowania.</p> <p>Na działkach leśnych projekt planu nakazuje pozostawienie 60% terenu biologicznie czynnego i zachowanie istniejącego drzewostanu (poza szczególnymi wydzieleniami, na których wskaźnik ten wynosi 40%).</p> <p>- Wprowadzenie roślinności ogrodów – kształtowanie roślinności.</p>	<p>- bezpośrednie, stałe, lokalnie o aspektach negatywnych, zastosowano działania ograniczające oddziaływania</p> <p>- bezpośrednie, lokalne, wtórne</p>
5.	Jednolite części wód	<p>W kontekście Planu gospodarowania wodami w dorzeczu Wisły oraz działu III ustawy z dnia 20 lipca 2017 r. Prawo wodne:</p> <p>Wody, jako integralna część środowiska oraz siedlisko dla organizmów, podlegają ochronie, niezależnie od tego, czyją stanowią własność. Celem ochrony wód jest osiągnięcie celów środowiskowych JCW i obszarów chronionych, a także poprawa jakości wód oraz biologicznych stosunków w środowisku wodnym i na terenach podmokłych.</p> <p>Cele środowiskowe zdefiniowane w planie gospodarowania wodami to osiągnięcie (bądź utrzymanie) dobrego stanu wód do 2015 r. W związku z tym, że dla JCWP terenów opracowania nie udało się osiągnąć zamierzonego celu, w przygotowywanej aktualizacji wyznaczono odstępstwo czasowe.</p> <p>Oddziaływania związane z realizacją dokumentu obejmują:</p> <p>- Potencjalne ryzyko negatywnego oddziaływania na wody gruntowe i</p>	

		<p>powierzchniowe na etapie realizacyjnym przedsięwzięć bądź w przypadku wystąpienia poważnej awarii.</p> <p>- Wprowadzenie ustaleń w zakresie utrzymania ciągłości przepływu dopływu spod Niewodnicy Kościelnej. Przed sporządzeniem projektowanego planu rozpoczęto budowę na działce obejmującej fragment jego koryta. Ustalenia dokumentu umożliwiają utrzymanie ciągłości cieku i ograniczają ryzyko zalewania nowopowstającego budynku.</p>	<p>- pośrednie, negatywne, mało istotne</p> <p>- pozytywne</p>
6.	Powietrze	<p>- Podczas ewentualnych prac realizacyjnych, wywiewu pyłów oraz emisji spalin z samochodów i sprzętu, nastąpi lokalne zanieczyszczenie powietrza oraz zwiększenie poziomu hałasu, emisja ta będzie relatywnie niewielka i nie spowoduje uciążliwości dla środowiska przyrodniczego i życia ludzi. Proces ten nie będzie skutkował trwałymi negatywnymi zmianami w środowisku.</p> <p>- Na etapie funkcjonowania najdokuczliwszymi emitarami zanieczyszczeń powietrza są indywidualne piece zabudowy mieszkaniowej jednorodzinnej.</p>	<p>- bezpośrednie, czasowe</p> <p>- bezpośrednie, negatywne, okresowe (związane z okresem grzewczym)</p>
7.	Powierzchnia ziemi	<p>- Ingerencja z rzeźbą terenu związana z realizacją zamierzeń określonych w planie będzie bardzo mała. Nie prognozuje się zmiany kierunku spływu powierzchniowego związanego z ingerencją w ukształtowanie terenu. Poza wykonaniem makroniwelacji na etapie realizacyjnym nie powinno dojść do oddziaływania na rzeźbę terenu.</p> <p>- Zniszczeniu ulegnie warstwa gleby na której realizowane będą obiekty budowlane oraz towarzysząca infrastruktura. Oddziaływanie będzie miejscowe (część terenów pozostanie niezainwestowana) i mało istotne ze względu na względnie niską przydatność rolniczą gleb.</p>	<p>-----</p> <p>- bezpośrednie, stałe, miejscowe</p>
8.	Krajobraz	<p>Rezultatem realizacji planu będzie zagęszczenie zabudowy mieszkaniowej. W większości ze względu na sąsiedztwo, należy oczekiwać wpasowania się nowych obiektów w krajobraz.</p> <p>Silniejsze oddziaływanie nastąpi na terenach mieszkaniowych położonych w oddaleniu od istniejącej zabudowy. Obiekty te w części realizowane są na podstawie decyzji administracyjnych.</p>	<p>bezpośrednie, stałe</p>

		Dokument zawiera ustalenia chroniące krajobraz i uniemożliwiające dalsze rozpraszanie zabudowy.	
9.	Klimat	Ewentualny wzrost emisji gazów cieplarnianych związany z realizacją planu nie będzie istotny w kontekście emisji globalnej i zmian klimatu	-----
10.	Zasoby naturalne	Nie występują	-----
11.	Zabytki	Nie występują	-----
12.	Dobra materialne	Brak oddziaływania	-----
13.	Obszary prawnie chronione	Biorąc pod uwagę znaczne odległości od form ochrony przyrody (w tym obszarów Natura 2000), stwierdzono brak negatywnego wpływu ustaleń planu na przedmiot i cel ochrony tych obszarów oraz ich fragmentaryzację, a także – biorąc pod uwagę oddalenie od korytarzy ekologicznych – ich funkcjonowanie i spójność. Wykluczono możliwość oddziaływań pośrednich związanych ze zidentyfikowanymi powyżej presjami na poszczególne komponenty środowiska przy zastosowaniu działań zapobiegających.	-----

Biorąc pod uwagę powyższą ocenę skutków oddziaływania realizacji planu miejscowego stwierdza się **brak występowania znaczącego negatywnego oddziaływania** na środowisko i zdrowie ludzi, w tym na obszary objęte ochroną prawną, w szczególności na cele, przedmiot ochrony a także integralność i spójność obszarów NATURA 2000.

Oddziaływania negatywne stwierdzone w ocenie będą miały w większości lokalny, punktowy zasięg, część z nich ustąpi po ukończeniu etapu realizacyjnego, bądź zostanie zniwelowana poprzez zastosowanie działań zapobiegających.

11. Rozwiązania mające na celu zapobieganie, ograniczanie lub kompensację przyrodniczą negatywnych oddziaływań na środowisko, mogących być rezultatem realizacji projektowanego dokumentu

Ustalenia planu miejscowego są wynikiem kompromisu pomiędzy wymogami ochrony środowiska, a oddolnymi potrzebami rozwoju. Zaproponowane rozwiązania są zgodne z obowiązującym ustawodawstwem i wykorzystują instrumenty planistyczne do minimalizowania presji związanych z realizacją zabudowy mieszkaniowej. Ustalenia planu w bardzo niewielkim stopniu ingerują w tereny o wysokich walorach przyrodniczych i krajobrazowych.

W projekcie miejscowego planu zagospodarowania przestrzennego zawarto szereg rozwiązań ograniczających zidentyfikowane wcześniej, potencjalne negatywne oddziaływania na środowisko przyrodnicze oraz zdrowie i życie ludzi. Wśród nich wymieniono:

- 1) ograniczenie terenów nowej zabudowy do ściśle określonych jednostek, uniemożliwiając zabudowę 150 ha terenów o najwyższych walorach przyrodniczych,
- 2) w przypadku konieczności wydzielenia nowej zabudowy na obszarach leśnych, preferencja siedlisk uboższych,

- 3) kształtowanie biologicznej obudowy cieków, rowów, oczek wodnych i stawów z zastosowaniem gatunków rodzimych,
- 4) kształtowanie zagospodarowania w sposób umożliwiający migrację drobnej fauny, szczególnie na terenach krajobrazu otwartego poprzez m.in. stosowanie punktowego fundamentowania,
- 5) odtworzenie ciągłości przepływu przerwanego rowu melioracyjnego pomiędzy terenami **5.17R,W** a **5.18R,W** poprzez budowę rowu lub skanalizowanie tego odcinka,
- 6) zakaz zagospodarowania terenów z wykorzystaniem odpadów (w tym gruzu budowlanego) do podnoszenia rzędnej terenu,
- 7) zakaz lokalizacji inwestycji, które mogą zanieczyszczać wody powierzchniowe i podziemne ze względu na wytwarzane ścieki, emitowane pyły i gazy oraz składowane odpady,
- 8) ustalenia w zakresie kształtowania zieleni:
 - a) pozostawienie na działkach budowlanych o charakterze leśnym (oznaczonych odpowiednio na rysunku planu) terenu leśnego z utrzymaniem istniejącego drzewostanu, jako minimalnej powierzchni biologicznie czynnej,
 - b) zagospodarowanie zielenią w formie kompozycji wielostopniowej (drzew, krzewów i roślin okrywowych),
 - c) kształtowanie rzeźby terenu umożliwiające retencjonowanie wód opadowych z wykorzystaniem takich form jak: niecki chłonne, oczka wodne, skupiska roślinności i inne,
 - d) zagospodarowanie zielenią w pasach drogowych ulic,
- 9) zakaz stosowania gatunków inwazyjnych na terenach zieleni urządzonej,
- 10) ustalenie dopuszczalnych poziomów hałasu zgodnie z przepisami odrębnymi w tym zakresie i ich sprecyzowanie,
- 11) wprowadzenie stref technicznych dla linii elektroenergetycznych – co umożliwia zwiększenie bezpieczeństwa infrastruktury,
- 12) wprowadzenie stref ochrony sanitarnej wokół cmentarza sąsiadującego z terenem planu.

Jednocześnie w celu utrzymania ciągłości procesów przyrodniczych na terenach urbanizacji ustalono minimalny udział powierzchni terenu biologicznie czynnego w powierzchni działki oraz maksymalną powierzchnię zabudowy. Dzięki temu tereny te nie zostaną całkowicie uszczelnione, a wprowadzona zieleń urządzona będzie uczestniczyć w procesach obiegu energii i wymiany materii z otaczającymi obszarami leśnymi i rolnymi.

Realizując ograniczenia ustanowione w przepisach odrębnych, w celu ochrony przed ponadnormatywnym hałasem drogowym i zwiększenia bezpieczeństwa ruchu ustalono nieprzekraczalne linie zabudowy.

Ponadto wskazuje się na konieczność stosowania rozwiązań chroniących środowisko na etapie realizacji zamierzeń dopuszczonych ustaleniami dokumentu, w tym:

- wycinka drzew i krzewów musi odbywać się na zasadach określonych w ustawie o ochronie przyrody i w ustawie o lasach, w tym konieczne jest uzyskanie niezbędnych decyzji administracyjnych,
- wycinkę drzew poprzedzić należy szczegółową inwentaryzacją przyrodniczą – wskazuje się, że na terenie opracowania zastosowanie mają przepisy w zakresie ochrony gatunkowej roślin, zwierząt i grzybów,
- zaleca się prowadzenie robót związanych z wycinką drzew i krzewów poza okresem lęgowym ptaków, tj. od 15 października do 1 marca,
- unikanie tworzenia pułapek ekologicznych, np. pozostawianie zastoisk wody w wykopach,
- zaleca się, aby prace ziemne wykonywane były w okresie niskich i średnich stanów wód gruntowych,

- nadzór nad pracą maszyn pod kątem zabezpieczenia przed zanieczyszczeniem środowiska gruntowo-wodnego,
- należy tak zaplanować pracę ciężkiego sprzętu, aby była ona jak najmniej uciążliwa dla mieszkańców,
- masy ziemne powstałe w wyniku prowadzonych prac należy gromadzić w wyznaczonym miejscu i zużyć do zasypywania wykopów i rozplantowania,
- zagospodarowanie odpadów powstałych w wyniku prac realizacyjnych przez wyspecjalizowane firmy posiadające stosowne zezwolenia.

Zaproponowane rozwiązania gwarantują dotrzymanie ustaleń regulowanych przepisami ochrony przyrody i pozwalają na ograniczanie bądź zapobieganie wystąpienia negatywnych oddziaływań wymienionych w poprzednim rozdziale.

12. Rozwiązania alternatywne do rozwiązań zawartych w projektowanym dokumencie wraz z uzasadnieniem ich wyboru oraz opis metod dokonania oceny prowadzącej do tego wyboru albo wyjaśnienie braku rozwiązań alternatywnych, w tym wskazania napotkanych trudności wynikających z niedostatków techniki lub luk we współczesnej wiedzy

W trakcie sporządzania projektu zmiany miejscowego planu zagospodarowania przestrzennego nie były brane pod uwagę rozwiązania alternatywne. Wynikało to ze stwierdzonego niskiego ryzyka wystąpienia znaczących negatywnych oddziaływań na komponenty środowiska przyrodniczego oraz wykluczenia jakiegokolwiek oddziaływania na obszary Natura 2000. W związku z tym nie rozpatrywano rozwiązań innych niż te zawarte w projekcie planu.

Przy opracowaniu dokumentu nie napotkano trudności wynikających z niedostatków techniki lub luk we współczesnej wiedzy.

Wykaz źródeł

- 1) Bank Danych Lokalnych GUS http://stat.gov.pl/bdl/app/strona.html?p_name=indeks
- 2) Bank Danych o Lasach <http://www.bdl.lasy.gov.pl/portal/mapy>
- 3) Bilans zasobów złóż kopalin w Polsce według stanu na dzień 31.12.2019 r., Państwowy Instytut Geologiczny, Warszawa 2020
- 4) Geoportal Państwowej Służby Geologicznej, <http://epsh.pgi.gov.pl/epsh/>
- 5) Główny Urząd Geodezji i Kartografii <http://www.gugik.gov.pl/pzgil/dane-udostepniane-odplatnie>
- 6) Katalog form ochrony przyrody GDOŚ – usługa pobierania WFS <http://sdi.gdos.gov.pl/wfs>
- 7) Krajowy Geportal <http://mapy.geoportal.gov.pl/imap/>
- 8) Mapa glebowo-rolnicza
- 9) Mapa osuwisk i obszarów predysponowanych do występowania ruchów masowych w województwie podlaskim http://geoportal.pgi.gov.pl/css/sopo/mapy/woj_podlaskie.jpg
- 10) Mapa Podziału Hydrograficznego Polski
- 11) Monitoring tła zanieczyszczenia atmosfery w Polsce dla potrzeb EMEP, GAW/WMO i Komisji Europejskiej – raport syntetyczny 2011, Instytutu Ochrony Środowiska – PIB i Instytutu Meteorologii i Gospodarki Wodnej - PIB na zlecenie Głównego Inspektoratu Ochrony Środowiska, Warszawa 2012
- 12) Opracowanie ekofizjograficzne gminy Turośń Kościelna
- 13) Plan gospodarowania wodami na obszarze dorzecza Wisły
- 14) Plan zagospodarowania przestrzennego województwa podlaskiego wraz z prognozą oddziaływania na środowisko
- 15) Plany zadań ochronnych dla obszarów Natura 2000 <http://www2.bialystok.rdos.gov.pl/pzo/>
- 16) Program Ochrony Powietrza dla Strefy Podlaskiej
- 17) Program wodno-środowiskowy kraju, Krajowy Zarząd Gospodarki Wodnej, Warszawa 2010
- 18) Projekt korytarzy ekologicznych łączących Europejską sieć Natura 2000 w Polsce, opracowanie wykonane dla Ministerstwa Środowiska w ramach realizacji programu Phare, 2005
- 19) Publikacje Wojewódzkiego Inspektoratu Ochrony Środowiska w Białymstoku
- 20) Raport o stanie środowiska w województwie podlaskim 2010-2015
- 21) Serwis mapowy Państwowego Instytutu Geologicznego <http://geologia.pgi.gov.pl/arcgis/apps/MapSeries/index.html?appid=8d14826a895641e2be10385ef3005b3c> dostęp 10.08.2020
- 22) Standardowe formularze danych obszarów Natura 2000 <http://natura2000.gdos.gov.pl/>
- 23) Studium uwarunkowań i kierunków zagospodarowania przestrzennego gminy Turośń Kościelna wraz z prognozą
- 24) Waloryzacja i różnicowanie lasów w gminie Turośń Kościelna na obszarze objętym pracami zmierzającymi do uchwalenia miejscowego planu zagospodarowania przestrzennego, dr Paweł Mirski, Białystok 2020

Oświadczenie autora prognozy

ZAŁĄCZNIK NR 1

W związku z art. 51 ust. 2 pkt 1 lit. f ustawy z dnia 3 października 2008 r. o udostępnianiu informacji o środowisku i jego ochronie, udziale społeczeństwa w ochronie środowiska oraz ocenach oddziaływania na środowisko oświadczam, iż spełniam wymagania o których mowa w art. 74a ust. 2 przywołanej ustawy.

Jestem świadoma odpowiedzialności karnej za złożenie fałszywego oświadczenia.



Katarzyna Rybakowicz